



T.C.
BANDIRMA ONYEDİ EYLÜLÜNİVERSİTESİ

2024 YILI YATIRIM İZLEME VE
DEĞERLENDİRME RAPORU



Tarihi, kültürü ve coğrafyasıyla Türkiye'nin en stratejik kentlerinden birinde kurulu olan Bandırma Onyedi Eylül Üniversitesi, 10 yıla yakın süredir devam eden öncü üniversite olma yolculuğunda oldukça önemli mesafe kat etmiştir. Sahip olduğu birikim ve tecrübe, güçlü akademik ve idari kadrosuyla ulusal ve uluslararası ölçekte topluma katkı sunan ve ciddi katma değer yaratan işler fazlasıyla gerçekleştirmiş ve gerçekleştirmeye devam etmektedir. 2024 Yılı Yatırım Programı kapsamında, eğitim-öğretim faaliyetlerinde niteliğin artırılmasına yönelik politikalar önceliklendirilmiştir. Buna yönelik olarak gerekli ödenekler acil ihtiyaçlar başta olmak üzere makine, teçhizat, fiziki ve teknolojik altyapı, yazılım alımları ile öğrencilerimizin bilgiye ulaşımını kolaylaştırmak adına basılı ve elektronik yayın alımlarında kullanılmıştır. Yapılan çevre düzenlemeleri ile yerleşke alanımız daha estetik ve öğrencilerimizin kaliteli vakit geçirmesini sağlayacak hale getirilmiştir. 2024 yılı içerisinde altyapı ve çevre düzenlemesi işleri tamamlanma aşamasına gelmiş, bilgi işlem altyapısı güçlendirilmiş, peyzaj ve çevre düzenleme işleri Üniversitemiz personeli tarafından yapılmıştır. Engelli öğrencilerimizin bütün alanlara erişebilmesi için engelli rampaları, engelli yürüme yolları, görme engelliler için kabartmalı vaziyet planları tasarlanmıştır. 2024 Yılı Yatırım Programı İzleme ve Değerlendirme Raporu'nu kamuoyunun bilgisine saygılarımla sunar, emeği geçen tüm çalışma arkadaşlarıma teşekkür ederim

Bu bağlamda, 5018 sayılı Kamu Mali Yönetimi ve Kontrol Kanununun 25'inci maddesi uyarınca hazırlanan Üniversitemizin 2024 Yılı Yatırım Değerlendirme Raporu'nun ve yapılan yatırımların Üniversitemize, şehrimize ve ülkemize faydalı olması dilerim.

Rektör
Prof. Dr. İsmail BOZ



İÇİNDEKİLER

TABLolar LİSTESİ.....	4
GENEL BİLGİLER.....	5
BANÜ Tarihsel Gelişimi	5
MİSYONU, VİZYONU, TEMEL DEĞERLERİ VE HEDEFLERİ	5
MİSYON.....	5
VİZYON.....	5
TEMEL DEĞERLERİMİZ	6
• Katılımcılık ve Çoğulculuk.....	6
• Bilimsel Eğitim ve Araştırma	6
• Saydamlık ve Hesap Verilebilirlik	6
• Kurumsal İletişim	6
• Özgün ve Özgür Eğitim-Öğretim	6
• Toplumsal Değerlere Saygı ve Sorumluluk.....	6
• Kalite ve Sürekli Gelişim Bilinci	6
• Disiplinlerarası Yaklaşım	6
YETKİ, GÖREV VE SORUMLULUKLAR.....	7
Yetki, Görev ve Sorumluluklar	7
Yasal Yükümlülükler ve Mevzuat Analizi.....	7
TEŞKİLAT YAPISI	10
Örgütsel Yapı	10
İNSAN KAYNAKLARI.....	16
Akademik Personel	16
İdari Personel.....	16
KULLANILAN ALAN	22
KÜTÜPHANE HİZMETİ.....	23
BÜTÇE KAYNAKLARI	26
SONUÇ VE ÖNERİLER	31

**TABLolar LİSTESİ**

Tablo 1 Teşkilat Şeması	15
Tablo 2 Akademik Personel Sayısı	16
Tablo 3 İdari Personelin Unvana Göre Dağılımı	16
Tablo 4 2024 Yılında Geçici Görevli Olarak Üniversitemizde Çalışan İdari Personel ve İşçi Sayıları	17
Tablo 5 Toplam Personel Sayısının Dağılımı / 2024	17
Tablo 6 Akademik Personel	17
Tablo 7 İdari Kadro	18
Tablo 8 Üniversite Geneli Yeni Kayıt Yapan, Okuyan, Mezun Olan Öğrenci Sayısı	20
Tablo 9 Sürekli İşçi Sayıları	21
Tablo 10 Bina Sayıları ve Kapalı Alanlar	22
Tablo 11 Üniversitemize ait Taşıt Sayıları / 2024	23
Tablo 12 Kütüphanemizde Kullanılmakta Olan Yazılım ve Programlar	25
Tablo 13 Bütçe Bilgileri / 2024	26
Tablo 14 2024 Yılı Bütçe Gerçekleşme Verileri (Kesin Hesap)	26
Tablo 15 2024 Bütçe Harcama Tablosu.....	27
Tablo 16 Yıllara Göre Yatırım Ödenekleri	28
Tablo 17 2024 Yılı Yatırım Proje Tablosu.....	29
Tablo 18 2024 Yılı Proje Ödenekleri Harcama Detayı	30



GENEL BİLGİLER

BANÜ Tarihsel Gelişimi

Bandırma Onyedi Eylül Üniversitesi'nin tarihi, 3 Temmuz 1993 tarih ve 3897 sayılı Kanunla Balıkesir Üniversitesi bünyesinde kurulan ve 18 Ekim 1993 tarihinde İktisat ve İşletme Bölümleriyle eğitim-öğretime başlayan Bandırma İktisadi ve İdari Bilimler Fakültesi'ne dayanmaktadır. Aynı yıl içerisinde, Bandırma Meslek Yüksekokulu eğitim-öğretime başlamış ve ilerleyen yıllarda da Gönen Meslek Yüksekokulu, Manyas Meslek Yüksek Okulu, Erdek Meslek Yüksekokulu ve Bandırma Sağlık Yüksekokulu, Balıkesir Üniversitesi bünyesinde eğitim öğretim faaliyetine başlamıştır. Bölgenin ihtiyacı ve bölge insanının yoğun talebi neticesinde, 23 Nisan 2015 tarih ve 6640 sayılı Kanunla Balıkesir'in ikinci üniversitesi olarak Bandırma Onyedi Eylül Üniversitesi'nin kuruluşu gerçekleşmiştir. Balıkesir Üniversitesi'ne bağlı olarak eğitim-öğretim faaliyetlerini sürdüren Bandırma İktisadi ve İdari Bilimler Fakültesi, Bandırma Sağlık Yüksekokulu, Bandırma Meslek Yüksekokulu, Gönen Meslek Yüksekokulu, Manyas Meslek Yüksek Okulu, Erdek Meslek Yüksekokulu ve Gönen Jeotermal Enstitüsü gibi köklü eğitim kurumları ve tecrübeli akademik ve idari personelin devriyle kuruluşu gerçekleşen Bandırma Onyedi Eylül Üniversitesi, "Geleceğe Açılan Köprü" sloganıyla yükseköğretim alanında mümtaz yerini almıştır.

MİSYONU, VİZYONU, TEMEL DEĞERLERİ VE HEDEFLERİ

MİSYON

Bandırma Onyedi Eylül Üniversitesi, toplumsal değerlere saygılı, bilim, teknoloji, kültür ve sanatsal birikimiyle bölgesi ve ülkesi için değer üreten, uluslararası düzeyde saygın bir eğitim ve araştırma üniversitesi olarak ülkemiz ve insanlığın gelişimine katkı sağlamaktır.

VİZYON

Katılımcı, özgürlükçü, yenilikçi ve üretken kurumsal yapısıyla eğitim, bilim, teknoloji, kültür ve sanatta ve ulusal alanda öncü, uluslararası alanda etki sahibi bir üniversite olmaktır.

TEMEL DEĞERLERİMİZ

- **Katılımcılık ve Çoğulculuk**

Üniversitenin tüm çalışanları ve diğer paydaşlarımızın bireysel özerklik ve haklarını koruyarak yönetim sürecine dahil olmalarını sağlamak.
- **Bilimsel Eğitim ve Araştırma**

Bilimsel faaliyetlerde üniversite içi ve dışı, ulusal ve uluslararası iş birliklerini teşvik etmek, proje odaklı, kaliteli, rekabetçi, yenilikçi bir eğitim ve araştırma ortamı oluşturmak.
- **Saydamlık ve Hesap Verilebilirlik**

Üniversitemizin paydaşlarının isteklerine duyarlı, hesap veren, şeffaf, anlaşılır ve açık bir örgüt yapısına sahip bir kurum kültürü oluşturmak.
- **Kurumsal İletişim**

Amacı hedef ve önceliklerini rekabetçi bir temelde belirlemeyi, gerçekleştirmeyi ve rekabetçiliği üniversite içerisinde kurumsallaştırmayı hedefler.
- **Özgün ve Özgür Eğitim-Öğretim**

Eğitim-öğretim faaliyetlerinde öğrenci odaklılığı benimsemek, analitik ve yenilikçi düşünme biçimini sentezleyerek öğrencilere kazandırmak.
- **Toplumsal Değerlere Saygı ve Sorumluluk**

Toplumsal değerlere saygı duyarak tüm çalışmalarını bu temel üstünde kurmak, yaptığı her türlü iş ve eylemi paydaşlara karşı sorumluluk bilinci ile gerçekleştirmek.
- **Uluslararasılık ve Entegrasyon**

Milli ve manevi değerlere sahip, bununla birlikte farklı kültür ve coğrafyaların özgünlüklerini kavrayabilen, bilimsel değerleri ön plana çıkaran fikir ve bireyleri desteklemek.
- **Kalite ve Sürekli Gelişim Bilinci**

Mükemmellik yolculuğunda, devamlı olarak en iyiyi arama sürecine sahip bir sistem oluşturmak.
- **Disiplinlerarası Yaklaşım**

Farklı disiplinlerin ortak yaklaşımlarını aynı süreçlerde bütünleştirerek geniş bakış açıları sunmak ve yeni keşifler yapmak.

YETKİ, GÖREV VE SORUMLULUKLAR

Yetki, Görev ve Sorumluluklar

Yasal Yükümlülükler ve Mevzuat Analizi

1982 Anayasası

Yükseköğretim kurumları ve üst kuruluşları Anayasamızın 130 ve 131. maddelerinde düzenlenmiştir. “Çağdaş eğitim–öğretim esaslarına dayanan bir düzen içinde milletin ve ülkenin ihtiyaçlarına uygun insan gücü yetiştirmek amacı ile; ortaöğretime dayalı çeşitli düzeylerde eğitim–öğretim, bilimsel araştırma, yayın ve danışmanlık yapmak, ülkeye ve insanlığa hizmet etmek üzere çeşitli birimlerden oluşan kamu tüzel kişiliğine ve bilimsel özerkliğe sahip üniversiteler, Devlet tarafından kanunla kurulur. Yükseköğretim kurumlarının kuruluş ve organları ile işleyişleri ve bunların seçimleri, görev, yetki ve sorumlulukları üniversiteler üzerinde Devletin gözetim ve denetim hakkını kullanma usulleri, öğretim elemanlarının görevleri, unvanları, atama, yükselme ve emeklilikleri, öğretim elemanı yetiştirme, üniversitelerin ve öğretim elemanlarının kamu kuruluşları ve diğer kurumlar ile ilişkileri, öğretim düzeyleri ve süreleri, yükseköğretime giriş, devam ve alınacak harçlar, Devletin yapacağı yardımlar ile ilgili ilkeler, disiplin ve ceza işleri, mali işler, özlük hakları, öğretim elemanlarının uyacakları koşullar, üniversitelerarası ihtiyaçlara göre öğretim elemanlarının görevlendirilmesi, öğrenimin ve öğretimin hürriyet ve teminat içinde ve çağdaş bilim ve teknoloji gereklerine göre yürütülmesi, Yükseköğretim Kuruluna ve üniversitelere Devletin sağladığı mali kaynakların kullanılması kanunla düzenlenir” denilerek yükseköğretim kurumlarının hukuki çerçevesi belirlenmiştir.

2547 Sayılı Yükseköğretim Kanunu

Anayasamızın 130. maddesine istinaden yükseköğretimle ilgili amaç ve ilkeleri belirlemek ve bütün yükseköğretim kurumlarının ve üst kuruluşlarının teşkilatlanma, işleyiş, görev yetki ve sorumlulukları ile eğitim–öğretim, araştırma, yayın, öğretim elemanları, öğrenciler ve diğer personel ile ilgili esasları bir bütünlük içinde düzenlemek amacıyla 2547 sayılı Yükseköğretim Kanunu 04.11.1981 tarihinde kabul edilerek yürürlüğe girmiştir. Yükseköğretim kurumlarının yasal yükümlülükleri 2547 sayılı Yükseköğretim Kanununda aşağıdaki şekilde sıralanmıştır.

Çağdaş uygarlık ve eğitim–öğretim esaslarına dayanan bir düzen içinde, toplumun ihtiyaçları ve kalkınma planları, ilke ve hedeflerine uygun ve ortaöğretime dayalı çeşitli düzeylerde

eğitim–öğretim, bilimsel araştırma, yayın ve danışmanlık yapmak,

Kendi ihtisas gücü maddi kaynaklarını rasyonel, verimli ve ekonomik şekilde kullanarak, milli eğitim politikası ve kalkınma planları, ilke ve hedefleri ile Yükseköğretim Kurulu tarafın- dan yapılan plan ve programlar doğrultusunda, ülkenin ihtiyacı olan dallarda ve sayıda insan gücü yetiştirmek,

Türk toplumunun yaşam düzeyini yükseltici ve kamuoyunu aydınlatıcı bilim verilerini söz, yazı ve diğer araçlarla yaymak,

Örgün, yaygın, sürekli ve açık eğitim yoluyla toplumun özellikle sanayileşme ve tarımda modernleşme alanlarında eğitilmesini sağlamak,

Ülkenin bilimsel, kültürel, sosyal ve ekonomik yönlerde ilerlemesini ve gelişmesini ilgilendiren sorunlarını, diğer kuruluşlarla iş birliği yaparak, kamu kuruluşlarına önerilerde bulunmak suretiyle öğretim ve araştırma konusu yapmak, sonuçlarını toplumun yararına sunmak ve kamu kuruluşlarınca istenecek inceleme ve araştırmaları sonuçlandırarak düşüncelerini ve önerilerini bildirmek,

Eğitim–öğretim seferberliği içinde örgün, yaygın, sürekli ve açık eğitim hizmetini üstlenen kurumlara katkıda bulunacak önlemleri almak,

Yörelereindeki tarım ve sanayinin gelişmesine ve ihtiyaçlarına uygun meslek elemanlarının yetişmesine ve bilgilerinin gelişmesine katkıda bulunmak, sanayi, tarım ve sağlık hizmetleri ile diğer hizmetlerde modernleşmeyi, üretimde artışı sağlayacak çalışma ve programlar yapmak, uygulamak ve yapılanlara katılmak, bununla ilgili kurumlarla işbirliği yapmak ve çevre sorunlarına çözüm getirici önerilerde bulunmak,

Eğitim teknolojilerini üretmek, geliştirmek, kullanmak, yaygınlaştırmak,

Yükseköğretimin uygulamalı yapılmasına ait eğitim–öğretim esaslarını geliştirmek, döner sermaye işletmelerini kurmak, verimli çalıştırmak ve bu faaliyetlerin geliştirilmesine ilişkin gerekli düzenlemeleri yapmaktır.



Diğer Yasal Yükümlülükler Listesi

Ayrıca yükseköğretim kurumları aşağıda sıralanan kanun, kanun hükmünde kararname ve bakanlar kurulu kararları ile bunlarla ilişkili alt mevzuatı da uygulamakla yükümlüdürler.

2914 sayılı Yüksek Öğretim Personel Kanunu, 657 sayılı Devlet Memurları Kanunu, 5434 sayılı Türkiye Cumhuriyeti Emekli Sandığı Kanunu, 3843 sayılı Yükseköğretim Kurumlarında İkili Eğitim Yapılması Hakkında Kanun, 4483 sayılı Memurlar ve Diğer Kamu Görevlilerinin Yargılanması Hakkında Kanun, 2809 sayılı Yükseköğretim Kurumları Teşkilatı Kanunu, 2886 sayılı Devlet İhale Kanunu, 5018 sayılı Kamu Mali Yönetim ve Kontrol Kanunu, 4734 sayılı Kamu İhale Kanunu, 4735 sayılı Kamu İhale Sözleşmeleri Kanunu, 6245 sayılı Harcırah Kanunu, 6183 sayılı Amme Alacaklarının Tahsil Usulü Hakkında Kanun, Merkezi Yönetim Bütçe Kanunu, 5510 sayılı Sosyal Sigortalar ve Genel Sağlık Sigortası Kanunu, 237 sayılı Taşıt Kanunu, 7126 sayılı Sivil Savunma Kanunu, 78 Sayılı Yükseköğretim Kurumları Öğretim Elemanlarının Kadroları Hakkında K.H.K, 124 sayılı Yükseköğretim Üst Kuruluşları ile Yükseköğretim Kurumlarının İdari Teşkilatı Hakkında K.H.K, 190 sayılı Genel Kadro ve Usulü Hakkında K.H.K., Yükseköğretim Kurumlarında Yabancı Uyruklu Öğretim Elemanı Çalıştırılması Esaslarına İlişkin Bakanlar Kurulu Kararı, Yükseköğretim Kurumlarında Emekli Öğretim Elemanlarının Sözleşmeli Olarak Çalıştırılması Esaslarına İlişkin Karar, Yükseköğretim Kurumlarında Cari Hizmet Maliyetleri ve Öğrenci Katkısı Olarak Alınacak Katkı Payları ve İkinci Öğretim Ücretlerinin Tespitine Dair Esaslar,

Yükseköğretim Kurumlarında Yapılacak İkinci Öğretimde Görev Alacak Öğretim Elemanlarına Ödenecek Ders Ücretleri ile Görevli Akademik Yönetici ve Öğretim Elemanları ile İdari Personele Ödenecek Fazla Çalışma Ücretlerine İlişkin Karar.



TEŞKİLAT YAPISI

Örgütsel Yapı

Rektör

Bandırma Onyedi Eylül Üniversitesi'nin yönetim ve organizasyonu 2547 sayılı Kanuna göre belirlenmiştir. Üniversitenin yönetim organları Rektör, Üniversite Senatosu ve Üniversite Yönetim Kuruludur.

Senato

Senato, rektörün başkanlığında, rektör yardımcıları, dekanlar ve her fakülteden kurullarınca üç yıl için seçilecek birer öğretim üyesi ile rektörlüğe bağlı enstitü ve yüksekokul müdürlerinden oluşur. Senato, üniversitenin akademik organı olarak görev yapar. Bu bakımdan üniversitenin eğitim – öğretim, bilimsel araştırma ve yayın faaliyetlerinin esasları hakkında karar almak ve Üniversite Yönetim Kuruluna üye seçmek temel görevleri arasındadır.

Üniversite Yönetim Kurulu

Üniversite Yönetim Kurulu, rektörün başkanlığında dekanlardan, üniversiteye bağlı değişik öğretim birim ve alanlarını temsil edecek şekilde senato tarafından dört yıl için seçilecek üç profesörden oluşur. İdari faaliyetlerde rektöre yardımcı bir organ olarak işlev görmektedir.

Fakülte, Enstitü ve Yüksekokul düzeyinde yönetim organları aşağıdaki gibidir: Fakülte Organları; Dekan, Fakülte Kurulu ve Fakülte Yönetim Kurulu,

Enstitü Organları; Enstitü Müdürü, Enstitü Kurulu ve Enstitü Yönetim Kurulu Yüksekokul Organları; Yüksekokul Müdürü, Yüksekokul Kurulu ve Yüksekokul Yönetim Kurulundan oluşur. Fakülteler ve yüksekokullar bölüm, anabilim dalı ve bilim dalı olarak yapılırlar. Bandırma Onyedi Eylül Üniversitesi'nin organizasyon şeması Tablo 2'de gösterilmiştir. İdari yönetim örgütünün başında bir genel sekreter bulunmakta ve genel sekretere bağlı olarak daire başkanlıkları, müdürler, hukuk müşavirleri, uzmanlar, 657 sayılı Devlet Memurları Kanununa tabi memurlar ve diğer görevliler bulunmaktadır.



2024 YILI YATIRIM İZLEME VE DEĞERLENDİRME RAPORU

Yükseköğretim Kurumlarının İdari Teşkilatı ve Görevleri

Yükseköğretim Kurumlarının İdari Teşkilatı ve Görevleri, Yükseköğretim Üst Kuruluşları ile Yükseköğretim Kurumlarının İdari Teşkilatı Hakkında 07/10/1983 tarih ve 124 sayılı Kanun Hükmünde Kararnamenin yedinci bölümde belirtilmiştir.

Üniversite İdari Teşkilatı aşağıdaki birimlerden oluşur;

Genel Sekreterlik,

Yapı İşleri ve Teknik Daire Başkanlığı, Personel Daire Başkanlığı,

İdari ve Mali İşler Daire Başkanlığı, Öğrenci İşleri Daire Başkanlığı,

Sağlık, Kültür ve Spor Daire Başkanlığı, Kütüphane ve Dokümantasyon Daire Başkanlığı, Bilgi İşlem Daire Başkanlığı,

Hukuk Müşavirliği,

Strateji Geliştirme Daire Başkanlığı, Sivil Savunma Uzmanlığı,

Bilimsel Araştırma ve Proje Birimi, Döner Sermaye İşletme Müdürlüğü,

Genel Sekreterlik

Genel Sekreterlik, bir Genel Sekreter ile en çok iki Genel Sekreter Yardımcısından ve bağlı birimlerden oluşur. Genel Sekreter, üniversite idari teşkilatının başıdır ve bu teşkilatın çalışmasından Rektöre karşı sorumludur. Genel Sekreter, üniversite idari teşkilatının başı olarak yapacağı görevler dışında, kendisi ve kendisine bağlı birimler aracılığı ile aşağıdaki görevleri yerine getirir.

Üniversite idari teşkilatında bulunan birimlerin verimli, düzenli ve uyumlu şekilde çalışmasını sağlamak, Üniversite Senatosu ile Üniversite Yönetim Kurulunda oya katılmaksızın raportörlük görevi yapmak; bu kurullarda alınan kararların yazılması, korunması ve saklanmasını sağlamak, Üniversite Senatosu ile Üniversite Yönetim Kurulunun kararlarını üniversiteye bağlı birimlere iletmek, Üniversite idari teşkilatında görevlendirilecek personel hakkında rektöre öneride bulunmak, Basın ve halkla ilişkiler hizmetinin yürütülmesini sağlamak, Rektörlüğün yazışmalarını yürütmek, Rektörlüğün protokol, ziyaret ve tören işlerini



2024 YILI YATIRIM İZLEME VE DEĞERLENDİRME RAPORU

düzenlemek, Rektör tarafından verilecek benzeri görevleri yapmak.

Yapı İşleri ve Teknik Daire Başkanlığı

Yapı İşleri ve Teknik Daire Başkanlığının görevleri şunlardır: Üniversite bina ve tesislerinin projelerini yapmak, ihale dosyalarını hazırlamak, yapı ve onarımla ilgili ihaleleri yürütmek, inşaatları kontrol etmek ve teslim almak, bakım ve onarım işlerini yapmak. Kalorifer, kazan dairesi, soğuk oda, jeneratör, havalandırma sistemleri ile telefon santralı, çevre düzenleme, asansör bakım ve onarımı ile benzer işleri yürütmek.

Personel Daire Başkanlığı

Personel Daire Başkanlığının görevleri şunlardır:

Üniversitenin insan gücü planlaması ve personel politikasıyla ilgili çalışmalar yapmak personel sisteminin geliştirilmesiyle ilgili önerilerde bulunmak, Üniversite personelinin atama, özlük ve emeklilik işleriyle ilgili işlemleri yapmak, İdari personelin hizmet öncesi ve hizmet içi eğitimi programlarını düzenlemek ve uygulamak, Verilecek benzeri görevleri yapmak.

İdari ve Mali İşler Daire Başkanlığı

İdari ve Mali İşler Daire Başkanlığının görevleri şunlardır:

Üniversite personelinin maaş ve özlük haklarına dair işlemleri yürütmek, Üniversite taşınmazlarının kayıtları ve kira işlemlerini yürütmek, Rektörlüğün her türlü satın alma işlemlerini yürütmek, Rektörlüğün taşınır işlerini yapmak, Araç, gereç ve malzemenin temini ile ilgili hizmetleri yürütmek, Temizlik, aydınlatma, ısıtma, bakım, onarım ve benzeri işleri yapmak, Güvenlik ve çevre kontrolü işlerini yürütmek, Verilecek benzeri görevleri yapmak.

Öğrenci İşleri Daire Başkanlığı

Öğrenci İşleri Daire Başkanlığının görevleri şunlardır:

Öğrencilerin yeni kayıt, kabul ve ders durumları ile ilgili gerekli işleri yapmak, mezuniyet, kimlik, burs, mezunların izlenmesi işlemlerini yürütmek, Verilecek diğer benzeri görevleri yerine getirmek.



2024 YILI YATIRIM İZLEME VE DEĞERLENDİRME RAPORU

Sağlık, Kültür ve Spor Daire Başkanlığı

Sağlık, Kültür ve Spor Daire Başkanlığının görevleri şunlardır:

Öğrencilerin ve personelin, sağlık işleri ve tedavileri ile ilgili hizmetleri yürütmek, Öğrencilerin ve personelin barınma, yemek ve benzeri ihtiyaçlarını karşılamak, Öğrencilerin ve personelin, spor, kültürel ve sosyal ihtiyaçlarını karşılayacak faaliyetleri düzenlemek.

Kütüphane ve Dokümantasyon Daire Başkanlığı

Kütüphane ve Dokümantasyon Daire Başkanlığının görevleri şunlardır: Üniversite kütüphanelerinin gerekli her türlü hizmetlerini karşılamak, Baskı, film, video bant, mikrofilm gibi kayıt katalogları ve hizmete sunma işlemleri ile bibliyografik tarama çalışmalarını yapmak, Verilecek benzeri diğer görevleri yerine getirmek.

Bilgi İşlem Daire Başkanlığı

Bilgi İşlem Daire Başkanlığının görevleri şunlardır:

Üniversitedeki bilgi işlem sistemini işletmek; eğitim, öğretim ve araştırmalara destek olmak, Üniversitenin ihtiyaç duyacağı diğer bilgi işlem hizmetlerini yerine getirmek.

Hukuk Müşavirliği

Hukuk Müşavirliğinin görevleri şunlardır:

Üniversitenin öğrencileri, diğer kişi ve kurumlarla olan anlaşmazlık ve uyuşmazlıklarında adlive idari mercilerde üniversitenin haklarını savunmak,

Üniversitenin tasarruflarının yürürlükteki kanunlara uygun olarak icrasında, idareye yardımcı olmak,

Verilecek benzeri diğer görevleri yerine getirmek.

Strateji Geliştirme Daire Başkanlığı

İdarenin stratejik plan ve performans programının hazırlanmasını koordine etmek ve sonuçlarını raporlamak, İzleyen iki yılın bütçe tahminlerini de içeren idare bütçesini, stratejik plan ve yıllık performans programına uygun olarak hazırlamak ve idare faaliyetlerinin bunlara uygunluğunu izlemek ve değerlendirmek,



2024 YILI YATIRIM İZLEME VE DEĞERLENDİRME RAPORU

Mevzuatı uyarınca belirlenecek bütçe ilke ve esasları çerçevesinde, ayrıntılı harcama programı hazırlamak ve hizmet gereksinimleri dikkate alınarak ödeneğin ilgili birimlere gönderilmesini sağlamak,

Bütçe kayıtlarını tutmak, bütçe uygulama sonuçlarına ilişkin verileri toplamak, değerlendirmek ve bütçe kesin hesabı ile malî istatistikleri hazırlamak,

İlgili mevzuatı çerçevesinde idare gelirlerini tahakkuk ettirmek, gelir ve alacaklarının takip ve tahsil işlemlerini yürütmek,

Muhasebe hizmetlerini yürütmek, Harcama birimleri tarafından hazırlanan birim faaliyet raporlarını da esas alarak idarenin faaliyet raporunu hazırlamak, İdarenin mülkiyetinde veya kullanımında bulunan taşınır ve taşınmazlara ilişkin icmal cetvellerini kontrol etmek, İdarenin yatırım programının hazırlanmasını koordine etmek, uygulama sonuçlarını izlemekve yıllık yatırım değerlendirme raporunu hazırlamak,

İdarenin, diğer idareler nezdinde takibi gereken malî iş ve işlemlerini yürütmek ve sonuçlandırmak,

Malî kanunlarla ilgili diğer mevzuatın uygulanması konusunda üst yöneticiye ve harcama birimlerine gerekli bilgileri sağlamak ve danışmanlık yapmak,

Ön malî kontrol faaliyetini yürütmek,

Uygulama sırasında nakit ve ödenek durumunu izlemek,

İç kontrol sisteminin kurulması, standartlarının uygulanması ve geliştirilmesi konularında çalışmalar yapmak, Malî konularda üst yönetici tarafından verilen diğer görevleri yapmak.

Bilimsel Araştırma Projeleri Birimi

Birimin görevleri şunlardır: Üniversite genelinde bilimsel nitelikteki bütün araştırma ve proje faaliyetlerini yürütmek, Verilecek benzeri diğer görevleri yerine getirmek.

Döner Sermaye İşletme Müdürlüğü

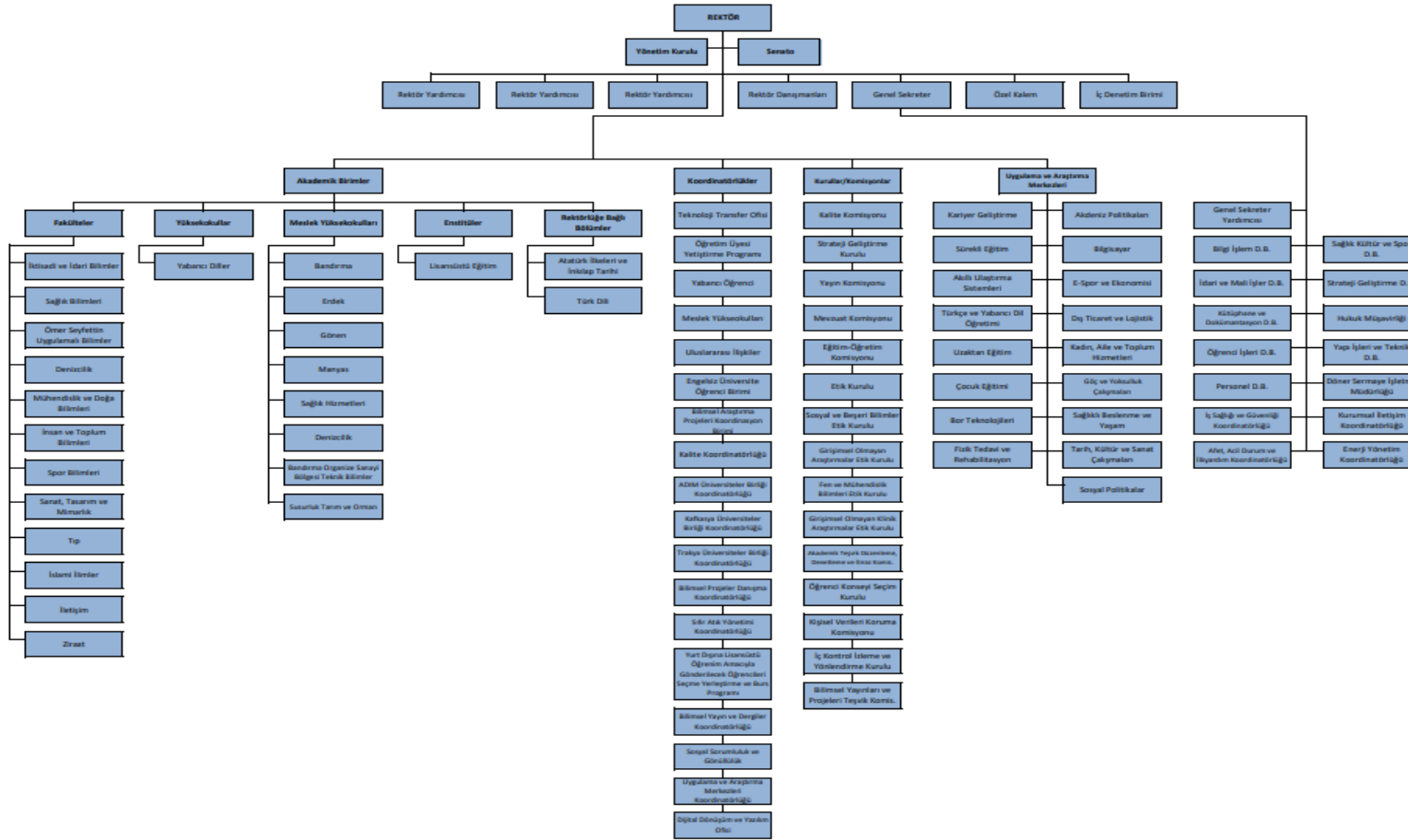
Müdürlüğün görevi döner sermayeye tabi işlemleri yürütmektir

2024 YILI YATIRIM İZLEME VE DEĞERLENDİRME RAPORU



Tablo 1- Teşkilat Şeması

BANDIRMA ONYEDİ EYLÜL ÜNİVERSİTESİ TEŞKİLAT ŞEMASI



İNSAN KAYNAKLARI

Akademik Personel

Üniversitemiz akademik ve idari birimlerden oluşmaktadır. 2024 yılı itibariyle 2547 sayılı Kanuna tabi olan kadrolu akademik personel sayısı 600'dür. Kadronun en yüksek olduğu unvan 218 kişiden oluşan doktor öğretim üyesidir. Profesör, doçent, doktor öğretim üyesi ve araştırma görevlisi ve araştırma görevlisi kadrolarındaki boş kadroların kullanım izninin alınması için gerekli çalışmalar yapılmaktadır. Diğer yandan mevcut dolu kadroların tamamı "Tam Zamanlı" olarak hizmet vermektedir.

Tablo 2 Akademik Personel Sayısı

UNVANI	KADRO DURUMU	
	DOLU	BOŞ
PROFESÖR	70	32
DOÇENT	144	55
DOKTOR ÖĞRETİM ÜYESİ	207	143
ÖĞRETİM GÖREVLİSİ	106	30
ARAŞTIRMA GÖREVLİSİ	96	130
TOPLAM	623	390

İdari Personel

Üniversitemizde 2024 yıl sonu itibariyle 657 sayılı Kanunu'na tabi olan toplam idari personel sayısı 373' tür. İdari personelin 131'i genel idare hizmetlerinde çalışmaktadır. İşçi kadrosunda 110 personelimiz bulunmaktadır. 4/B sözleşmeli kadroda ise 91 personelimiz çalışmaktadır. İdari personelimizin sınıflar itibariyle dağılımı aşağıdaki tabloda ifade edilmiştir.

Tablo 3 İdari Personelin Unvana Göre Dağılımı

ÜN VANI	KADRO DURUMU	
	DOLU	BOŞ
GENEL İDARE HİZMETLERİ	131	202
SAĞLIK HİZMETLERİ	1	17
TEKNİK HİZMETLER	23	40
EĞİTİM-ÖĞRETİM HİZMETLERİ	-	-
AVUKAT HİZMETLERİ	1	2
DİN HİZMETLERİ	-	-
YARDIMCI HİZMETLER	16	41
4/B SÖZLEŞMELİ	91	41
İŞÇİ	110	22
TOPLAM	373	365



2024 YILI YATIRIM İZLEME VE DEĞERLENDİRME RAPORU

Tablo 4 2024 yılında geçici görevli olarak üniversitemizde çalışan idari personel ve işçi sayıları

TABİ OLDUĞU KANUN VE MADDESİ	ÖĞRETİM ELEMANI SAYISI
657 SAYILI KANUNA GÖRE	4
657 SAYILI KANUNUN 4/D MADDESİ VE 4857 SAYILI KANUNA GÖRE	6
TOPLAM	10

Tablo 5 Toplam Personel Sayısının Dağılımı / 2024

PERSONEL SINIFI	TOPLAM PERSONEL
Akademik Personel	623
657 sayılı Kanuna Tabii Personel	172
İşçi	110
Sözleşmeli (4/B) ve Akademik Personel	96
Geçici Görevli İdari Personel ve İşçi	10
Geçici Görevli Akademik Personel	-
GENEL TOPLAM	1011

Akademik ve İdari Personelin Birimlere Dağılımı

Tablo 6 Akademik Personel

KADRO BİRİMİ / UNVAN	Pro f.	Doç.	Dr. Öğr. Üyesi	Öğr. Gör	Arş. Gör.	Genel Toplam
Bandırma Meslek Yüksekokulu	2	4	14	10		30
Denizcilik Fakültesi	2	7	8		5	22
Denizcilik Meslek Yüksekokulu		2	4	6		12
Erdek Meslek Yüksekokulu		2	4	5		11
Gönen Meslek Yüksekokulu		7	6	20		33
İktisadi ve İdari Bilimler Fakültesi	27	27	25		24	103
İlahiyat Fakültesi	2	3	6	1	2	14
İletişim Fakültesi	2	5	5		4	16
İnsan ve Toplum Bilimleri Fakültesi	7	12	22		12	53
Manyas Meslek Yüksekokulu		5	2	9		16
Mühendislik ve Doğa Bilimleri Fakültesi	9	15	22		14	60
Ömer Seyfettin Uygulamalı Bilimler Fakültesi	2	6	5		6	19
Rektörlük			1	23		24
Sağlık Bilimleri Fakültesi	10	17	22	2	18	69
Sağlık Hizmetleri Meslek Yüksekokulu		3	6	6		15
Sanat, Tasarım ve Mimarlık Fakültesi		3	1	1	4	9
Spor Bilimleri Fakültesi	2	9	1		3	15
Susurluk Tarım ve Orman Meslek Yüksekokulu	1		5	7		13
Tıp Fakültesi	4	17	48		4	73
Yabancı Diller Yüksekokulu				16		16
Genel Toplam	70	144	207	106	96	623

2024 YILI YATIRIM İZLEME VE DEĞERLENDİRME RAPORU



Tablo 7 İdari Kadro

KADRO BİRİMİ / HİZMET SINIFI	AH	GİH	SH	TH	YH	Genel Toplam
Bandırma Meslek Yüksekokulu		5			1	6
Bilgi İşlem Daire Başkanlığı		2		2		4
Denizcilik Fakültesi		4				4
Denizcilik Meslek Yüksekokulu		2				2
Döner Sermaye İşletme Müdürlüğü		1				1
Erdek Meslek Yüksekokulu		3				3
Genel Sekreterlik		9				9
Gönen Meslek Yüksekokulu		3			1	4
Hukuk Müşavirliği	1	2				3
İç Denetim Birimi		1				1
İdari ve Mali İşler Daire Başkanlığı		17		3	5	25
İktisadi ve İdari Bilimler Fakültesi		9				9
İlahiyat Fakültesi		2				2
İletişim Fakültesi		1				1
İnsan ve Toplum Bilimleri Fakültesi		2				2
Kütüphane ve Dokümantasyon Daire Başkanlığı		2		4	1	7
Lisansüstü Eğitim Enstitüsü		5			1	6
Manyas Meslek Yüksekokulu		1			1	2
Mühendislik ve Doğa Bilimleri Fakültesi		3				3
Öğrenci İşleri Daire Başkanlığı		6				6
Ömer Seyfettin Uygulamalı Bilimler Fakültesi		4				4
Personel Daire Başkanlığı		5				5
Sağlık Bilimleri Enstitüsü		1				1
Sağlık Bilimleri Fakültesi		3				3
Sağlık Hizmetleri Meslek Yüksekokulu		3				3



2024 YILI YATIRIM İZLEME VE DEĞERLENDİRME RAPORU

Sağlık, Kültür ve Spor Daire Başkanlığı		6	1	1		8
Sanat, Tasarım ve Mimarlık Fakültesi		2				2
Sosyal Bilimler Enstitüsü		5				5
Spor Bilimleri Fakültesi		3			2	5
Strateji Geliştirme Daire Başkanlığı		11				11
Susurluk Tarım ve Orman Meslek Yüksekokulu		5			1	6
Tıp Fakültesi		2				2
Yabancı Diller Yüksekokulu		2			1	3
Yapı İşleri ve Teknik Daire Başkanlığı		3		13	2	18
Genel Toplam	1	131	1	23	16	172

2024 YILI YATIRIM İZLEME VE DEĞERLENDİRME RAPORU



Tablo 8 Üniversite Geneli Yeni Kayıt Yapan, Okuyan, Mezun Olan Öğrenci Sayısı

BİRİMLER	2024-2025			2024-2025			2023-2024		
	Yeni Kayıt			Okuyan			Mezun Öğrenci		
	Kız	Erkek	Toplam	Kız	Erkek	Toplam	Kız	Erkek	Toplam
Adalet Meslek Yüksekokulu	-	-	-	106	80	186	67	31	98
Bandırma Meslek Yüksekokulu	275	216	491	881	1031	1912	163	159	322
Denizcilik Meslek Yüksekokulu	42	125	167	80	354	434	12	73	85
Erdek Meslek Yüksekokulu	109	95	204	247	256	503	27	33	60
Gönen Meslek Yüksekokulu	301	484	785	689	1284	1973	144	225	369
Manyas Meslek Yüksekokulu	285	120	405	837	454	1291	156	75	231
Sağlık Hizmetleri Meslek Yüksekokulu	207	79	286	463	202	665	134	31	165
Susurluk Tarım ve Orman Meslek Yüksekokulu	147	70	217	321	187	508	87	40	127
Denizcilik Fakültesi	61	193	254	291	872	1163	24	99	123
İktisadi ve İdari Bilimler Fakültesi	505	347	852	1492	1482	2974	201	149	350
İnsan ve Toplum Bilimleri Fakültesi	139	79	218	784	572	1356	74	35	109
İlahiyat Fakültesi	38	32	70	63	41	104	-	-	-
İletişim Fakültesi	73	45	118	69	44	113	-	-	-
Mühendislik ve Doğa Bilimleri Fakültesi	140	326	466	538	1394	1932	44	85	129
Ömer Seyfettin Uygulamalı Bilimler Fakültesi	123	126	249	833	1149	1982	138	155	293
Sağlık Bilimleri Fakültesi	380	92	472	1732	586	2318	289	58	347
Sanat, Tasarım ve Mimarlık Fakültesi	32	6	38	166	75	241	-	-	-
Spor Bilimleri Fakültesi	55	97	152	120	190	310	-	-	-
Tıp Fakültesi	20	21	41	86	86	172	-	-	-
Lisansüstü Eğitim Enstitüsü	259	465	724	726	878	1604	129	109	238
ÜNİVERSİTE TOPLAMI	3191	3019	6213	10524	11217	21741	1689	1357	3046

Tablo 9 Sürekli İşçi Sayıları

Görev Birimi / Unvan	İşçi	Genel Toplam
Bandırma Meslek Yüksekokulu	10	10
Bilgi İşlem Daire Başkanlığı	1	1
Denizcilik Fakültesi	7	7
Denizcilik Meslek Yüksekokulu	1	1
Erdek Meslek Yüksekokulu	7	7
Genel Sekreterlik	1	1
Gönen Meslek Yüksekokulu	9	9
İdari ve Mali İşler Daire Başkanlığı	40	40
İktisadi ve İdari Bilimler Fakültesi	7	7
İlahiyat Fakültesi	2	2
İnsan ve Toplum Bilimleri Fakültesi	1	1
Manyas Meslek Yüksekokulu	7	7
Öğrenci İşleri Daire Başkanlığı	2	2
Ömer Seyfettin Uygulamalı Bilimler Fakültesi	1	1
Sağlık Bilimleri Fakültesi	3	3
Sağlık, Kültür ve Spor Daire Başkanlığı	2	2
Spor Bilimleri Fakültesi	1	1
Yabancı Diller Yüksekokulu	5	5
Yapı İşleri ve Teknik Daire Başkanlığı	3	3
Genel Toplam	110	110

KULLANILAN ALAN

Genel olarak Üniversitemizin sahip olduğu fiziki alanlar ise aşağıda tablo halinde belirtilmiştir. Tabloda belirtilen fiziki alanlar, kapalı alanlar, şu şekildedir.

Tablo 10 Bina Sayıları ve Kapalı Alanlar

Sıra No	Bina Adı	Bulunduğu Yerleşke		Bina Sayısı (adet)	Kapalı Alan Brüt (m ²)
1	REKTÖRLÜK (İİBF BİNASI)	Merkez Yerleşke	Yenimahalle	1	23.170
2	SAĞLIK BİLİMLERİ FAKÜLTESİ	İhsaniye Yerleşke	İhsaniye	1	1.640
3	BANDIRMA MYO- DENİZCİLİK MYO	Ayyıldız Yerleşke	Ayyıldız	5	5.465
4	GÖNEN MYO	Gönen Yerleşke	Altay	1	5.315
5	MANYAS MYO	Manyas Yerleşke	Atatürk	1	9.310
6	ERDEK MYO	Erdek Yerleşke	Yalı	1	1.455
7	UYGULAMA OTELİ VE RESTORAN	Erdek Yerleşke	Yalı	2	3.340
8	ORDU CADDESİ (Eski Bina)	Ordu Caddesi	Sunullah	1	460
9	REKTÖRLÜK (KÜTÜPHANE-DENİZCİLİK FAK.D BLOK)	Merkez Yerleşke	Yenimahalle	-	5.750
10	DENİZCİLİK FAKÜLTESİ ATÖLYESİ	Edincik Yerleşke	Edincik	1	150
11	MERKEZİ DERSLİK (Sağlık Bilimleri Fakültesi)	Merkez Yerleşke	Yenimahalle	-	4.750
12	AÇIK VE KAPALI SPOR SALONU	Merkez Yerleşke	Yenimahalle	1	500
13	MÜHENDİSLİK VE DOĞA BİLİMLERİ FAKÜLTESİ	Merkez Yerleşke	Yenimahalle	1	5.250
14	SUSURLUK TARIM VE ORMAN MYO	Susurluk Yerleşke	Esentepe	1	5.125
15	PERTEVNİYAL HASTANESİ	Kaşif ACAR Cad.	İhsaniye	1	610
16	SUSURLUK TARIM VE ORMAN MESLEK YÜKSEKOKULU ASKERİ REZERV ALANI	Balıkesir Caddesi	Sultaniye	-	6.260
17	ÖĞRENCİ İLETİŞİM MERKEZİ	Merkez Yerleşke	Yenimahalle	1	50
18	ÖĞRENCİ YAŞAM MERKEZİ	Merkez Yerleşke	Yenimahalle	1	11.750
19	SIFIR ATIK MERKEZİ	Ayyıldız Yerleşke	Ayyıldız	1	800
20	DENİZCİLİK FAKÜLTESİ EDİNCİK YERLEŞKESİ	Edincik Yerleşke	Edincik	5	1.400
21	MÜHENDİSLİK VE DOĞA BİLİMLERİ FAKÜLTESİ ATÖLYESİ	Merkez Yerleşke	Yenimahalle	1	150
22	SPOR BİLİMLERİ FAKÜLTESİ	Merkez Yerleşke	Yenimahalle	1	13.950
23	SPOR KOMPLEKSİ (3.500 KİŞİLİK SPOR SALONU)	Merkez Yerleşke	Yenimahalle	1	11.350
24	SPOR KOMPLEKSİ (STADYUM)	Merkez Yerleşke	Yenimahalle	1	2.150
25	YABANCI DİLLER YÜKSEK OKULU / DİL MERKEZİ	Dil Merkezi Yerleşke	Paşakonak	1	2.350
26	MERKEZİ DERSLİK 1 (Sağlık Bilimler Fakültesi- Tıp Fakültesi)	Merkez Yerleşke	Yenimahalle	-	12.500
27	İLETİŞİM FAKÜLTESİ VE YEMEKHANE	Merkez Yerleşke	Yenimahalle	-	4.750
28	MERKEZİ DERSLİK 2 (Tıp Fakültesi)	Merkez Yerleşke	Yenimahalle	1	5.000
Toplam Eğitim Alanı				32	141.416
Toplam Sosyal Tesis Alanı (Otel+Yemekhane)				2	3.334
KAPALI YAPI ALANI TOPLAMI (m²)					144.750,00

Tablo 11 Üniversitemize ait Taşıt Sayıları / 2024

ARAÇ CİNSİ	TAHSİSİ	MARKA/MODEL	YAKIT CİNSİ	EDİNİM ŞEKLİ
Otomobil	Makam Aracı	Audi/A6	Dizel	Kurum Bütçesi
Otomobil	Hizmet Aracı	Toyota/Corolla	Dizel	Kurum Bütçesi
Otomobil	Hizmet Aracı	Toyota/Corolla	Dizel	Kurum Bütçesi
Minibüs	Hizmet Aracı	Volkswagen/Crafter	Dizel	Kurum Bütçesi
Otobüs	Hizmet Aracı	Isuzu/Turkuaz	Dizel	Kurum Bütçesi
Arazi Binek	Hizmet Aracı	Skoda Kodiaq	Benzin	Kurum Bütçesi
Traktör	Hizmet Aracı	New Holland	Dizel	Kurum Bütçesi
Kamyonet	Hizmet Aracı	Peugeot/Rifter	Dizel	Hizmet Alımı
Kamyonet	Hizmet Aracı	Peugeot/Rifter	Dizel	Hizmet Alımı

KÜTÜPHANE HİZMETİ

Üniversitedeki araştırmaların ve eğitimin en önemli destek birimi olan Bandırma Onyedi Eylül Üniversitesi Kütüphanesi, kullanıcılarının kitap, süreli yayınlar, multimedya yayınlar, bilimsel veri tabanları ve referans kaynağı vs. gereksinimlerini hem basılı hem de elektronik ortamda karşılamakta olup, kullanıcılarına bu amaç doğrultusunda hizmet vermektedir. Kütüphanenin bir diğer hizmeti de BANU öğrenci ve personeline kaynak kullanımı eğitimini ve uygun çalışma ortamlarını sağlamaktır.

Kütüphanede, yapılan tüm işlemler otomasyon sistemi ile yapılmaktadır. Bu yazılım kataloglama, ödünç verme, ders rezervleri, süreli yayın hizmetleri, kütüphaneler arası ödünç, envanter sayımı gibi ana modüller yanı sıra çok sayıda alt modülleri ve işlevleri ile modern kütüphanecilik hizmetlerinin verilmesi için gerekli alt yapıyı oluşturmaktadır. Katalog taraması, üye özel kaydına erişim, süre uzatma, materyal ayırtma gibi işlemleri, kütüphane otomasyon programı web ara yüzünden kullanıcıların kendilerinin yapmasına olanak sağlamaktadır. Sistem ayrıca, iadesi geciken yayınlar, kütüphaneye gelen ayırtılmış yayınlar, süresi geçen ayırtmalar için kullanıcılara e-posta göndermektedir. Kullanıcılar web üzerinden kendi kütüphane hesaplarına erişerek bilgi güncelleme, süre uzatma, ayırtma, ödünç alma geçmişini görme ve okuma listeleri oluşturma işlemlerini yapabilmektedir.

Kütüphanemizde Wireless (kablosuz internet) hizmeti de verilmekte olup, isteyen kullanıcılarımız kişisel bilgisayarları ile internete bağlanabilmektedirler. Kütüphanenin her yerinden ve bahçelerden kablosuz internet bağlantısı kurulabilmektedir ve okurlar beraberlerinde taşınabilir bilgisayarlarını getirmeye teşvik edilmektedir. Kablosuz bağlantı hızı da ortalamanın üzerindedir.

Tablo da görülebileceği gibi Üniversitemizin kütüphane kaynakları son yıllardaki yatırımlara bağlı olarak önemli bir seviyeye yükselmiştir. BANU Kütüphanesi bu ilkeler doğrultusunda koleksiyonlarını genişletmekte ve kolay ulaşılabilir bir hale getirmeye çalışmaktadır.

2024 Yılı Kütüphane Bilgi Kaynaklarımız

Basılı Kitap:	90.414
E-Kitap:	986.549 (Ücretli abonelikler, EKUAL ve satın alma ile sağlanan) ve 6.075.078 (açık erişim ile toplam sayı)
E-Dergi (Hakemli):	98.862
E İncelemeler/ Tezler:	3.290.802 (açık erişim)
Veri Tabanları:	19 kurumsal abonelik; 19 Tübitak EKUAL
Toplam Yayın Sayımız:	7.129.118

Teknolojik Kaynaklarımız

- YORDAM Kütüphane Otomasyon Programı
- Akıllı Kütüphane Sistemleri (Elektronik güvenlik kapısı, RFID kitap güvenlik sistemi, ödünç alıp vermeyi kolaylaştıran elektronik el terminali ve doldur boşalt sistemi)
- Ödünç/İade İstasyonu (2 adet)
- Engelsiz Ödünç/İade İstasyonu (1 adet)
- Tarama kioksu (1 adet)
- Tanıtım kioksu (2 adet)
- 20 adet kullanıcı bilgisayarı
- KİTS (Kütüphaneler Arası İş birliği Takip Sistemi)
- TÜBESS (Türkiye Belge Sağlama Sistemi)
- Tübitak, bünyesinde bulunan Ulakbim, Ekual ile sağlanan 19 veri tabanı
- 3 adet elektronik kitap veri tabanı: HiperKitap, EBSCO- Academic Collection, ProQuest Academic Complete
- SOBİAD (Sosyal Bilimler Atıf Dizini)
- BookCites Veri Tabanı
- Asosİndeks Veri Tabanı
- Akademik TV Veri tabanı
- Akademik Sunum Veri Tabanı
- Sage Journals dergi veri tabanı
- Lehçediz veri tabanı
- İdealonline Süreli Yayın, Tıp ve Din Bilimleri Veri Tabanları

- Legal Yayıncılık Hukuk Veri Tabanı ve Legalbank Mevzuat Bilgi Bankası
- Lexpera Hukuk Veri Tabanı
- Ebsco Discovery Service Libraries (katalog tarama modülü)
- VETİS Uzaktan Erişim Modülü
- Legal Yayıncılık Hukuk Veri Tabanı ve Legalbank Mevzuat Bilgi Bankası
- Lexpera Hukuk Veri Tabanı
- Ebsco Discovery Service Libraries (katalog tarama modülü)
- VETİS Uzaktan Erişim Modülü

Yazılımlar

Tablo 12 Kütüphanemizde Kullanılmakta Olan Yazılım ve Programlar

Yazılım/Program Adı	
YORDAM B.T.	Kütüphane Otomasyon Programı
VETİS	Veri tabanı Erişim ve İstatistik Sistemi
RFID	Akıllı Kütüphane ve Güvenlik Sistemi
KİTS	Kütüphaneler Arası İş birliği Takip Sistemi
TÜBESS	Türkiye Belge Sağlama Sistemi
EBYS	Elektronik Belge Yönetim Sistemi
MYS	Yeni Harcama Yönetim Bilişim Sistemi
EKAP	Elektronik Kamu Alımları Platformu
KaYa	Kamu Yatırımları Bilgi Sistemi



2024 YILI YATIRIM İZLEME VE DEĞERLENDİRME RAPORU

BÜTÇE KAYNAKLARI

Üniversitemize 2024 yılı Merkezi Yönetim Bütçe Kanunu ile 1.079.162.000,00 TL Kesintili Başlangıç tahsis edilmiştir. Tahsis edilen ödeneğin 705.615.000,00 TL'si personel giderleri, 81.749.000,00 TL'si sosyal güvenlik kurumu devlet primi gideri, 91.767.000,00 TL'si mal ve hizmet alım giderleri, 13.031.000,00 TL'si cari transferler, 187.000.000,00 TL si sermaye giderlerinin finansmanında kullanılması öngörülmüştür.

Tablo 13 Bütçe Bilgileri / 2024

BAŞLANGIÇ ÖDENEĞİ (TL)	ÖZ GELİR (TL)	HAZİNE YARDIMI (TL)	TOPLAM GELİR (TL)
1.079.162.000,00	69.977.964,00	1.180.963.000,00	1248.940.964,00

Tablo 14 2024 Yılı Bütçe Gerçekleşme Verileri (Kesin Hesap)

TERTİP	AÇIKLAMA	KBÖ	EKLEME DÜŞME SONRASI REEL BÜTÇE	HARCAMA	HARCAMA YÜZDESİ	HARCAMA YÜZDESİ KBÖ
01	PERSONEL GİDERLERİ	705.615.000,00	743.767.734,55	736.695.634,57	99%	104%
02	SOSYAL GÜVENLİK PRİMİ ÖDEMELERİ	81.749.000,00	87.651.184,00	86.148.411,92	98%	105%
03	MAL VE HİZMET ALIM GİDERLERİ	91.767.000,00	114.739.116,80	78.640.742,18	69%	86%
05	CARİ TRANSFERLER	13.031.000,00	21.666.960,00	21.268.102,98	98%	163%
06	SERMAYE GİDERLERİ	187.000.000,00	257.416.001,00	253.563.296,70	99%	136%

2024 YILI YATIRIM İZLEME VE DEĞERLENDİRME RAPORU

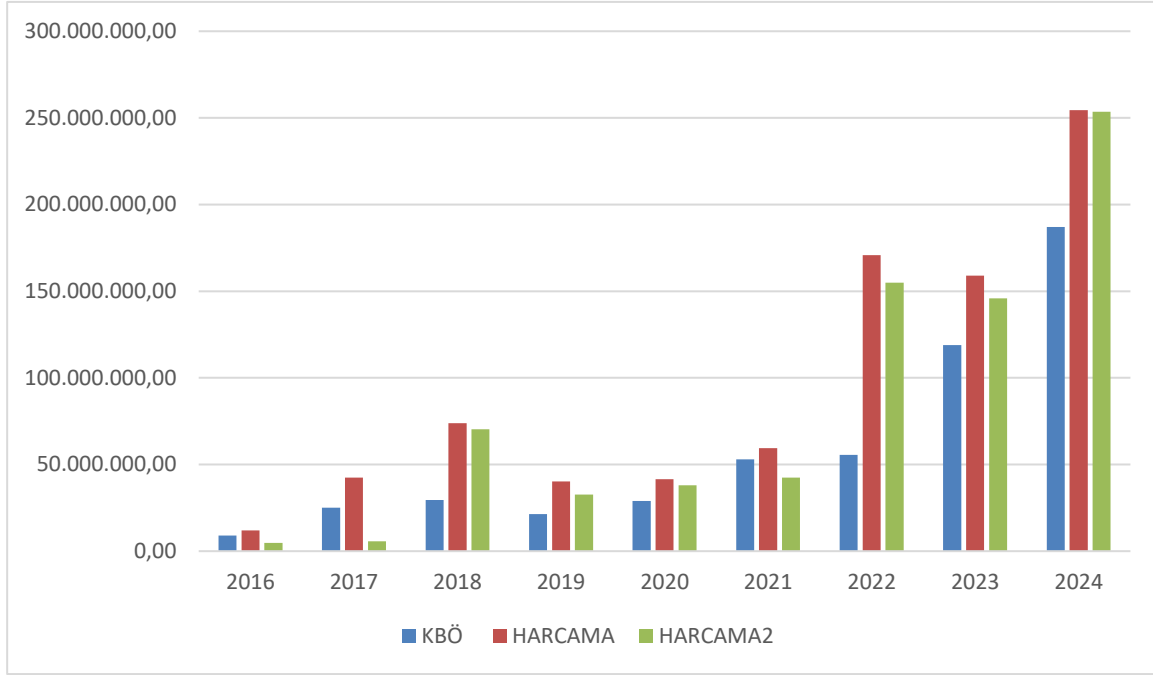


Tablo 15 2024 Bütçe Harcama Tablosu

2024						
EKONOMİK TERTİP	TERTİP AÇIKLAMA	A	B	C	D= C/B	E= C/A
		KBÖ	EKLEME / DÜŞME SONRASI REEL BÜTÇE	HARCAMA	HARCAMA YÜZDESİ	HARCAMA YÜZDESİ KBÖ
01	PERSONEL GİDERLERİ	705.615.000,00	743.767.734,55	736.695.634,57	99%	104%
01.1	MEMURLAR	549.905.000,00	610.266.775,55	604.070.556,66	99%	110%
01.2	SÖZLEŞMELİ PERSONEL	70.844.000,00	48.634.959,00	48.494.872,42	99%	68%
01.3	İŞÇİLER	82.046.000,00	82.046.000,00	81.792.127,12	99%	99%
01.4	GEÇİCİ PERSONEL	2.820.000,00	2.820.000,00	2.338.078,37	82%	82%
02	SOSYAL GÜVENLİK PRİMİ ÖDEMELERİ	81.749.000,00	87.651.184,00	86.148.411,92	98%	105%
02.1	MEMURLAR	55.650.000,00	62.996.628,00	62.603.199,83	99%	112%
02.2	SÖZLEŞMELİ PERSONEL	7.808.000,00	6.379.556,00	5.808.665,63	91%	74%
02.3	İŞÇİ	17.913.000,00	17.898.000,00	17.666.952,62	98%	98%
02.4	GEÇİCİ PERSONEL	378.000,00	377.000,00	69.593,84	18%	18%
03	MAL VE HİZMET ALIM GİDERLERİ	91.767.000,00	114.739.116,80	78.640.742,18	69%	86%
03.2	TÜKETİME YÖNELİK MAL VE MALZEME AL.	77.292.000,00	97.915.700,00	71.096.579,48	72%	91%
03.3	YOLLUKLAR	1.099.000,00	1.127.800,00	699.535,88	62%	63%
03.4	GÖREVE GİDERLERİ	352.000,00	516.116,80	180.550,16	34%	51%
03.5	HİZMET ALIMLARI	10.067.000,00	12.222.500,00	5.590.782,72	45%	55%
03.6	TEMSİL VE TANITIM GİDERLERİ	140.000,00	140.000,00	119.460,00	85%	85%
03.7	MENKUL MAL GAYRİMADDİ HAK ALIM BAK.	1.316.000,00	1.316.000,00	871.689,94	66%	66%
03.8	GAYRİMENKUL MAL BAKIM VE ONARIM GİDERLERİ	1.501.000,00	1.501.000,00	82.144,00	5%	5%
05	CARİ TRANSFER	13.031.000,00	21.666.960,00	21.268.102,98	98%	163%
05.1	GÖREVE ZARARLARI	11.316.000,00	18.316.000,00	18.197.033,04	99%	160%
05.3	KAR AMACI GÜTMİYEN KURULUŞLARA YAPILAN TRANSFERLER	1.715.000,00	3.002.960,00	2.819.069,94	93%	164%
06	SERMAYE GİDERLERİ	187.000.000,00	257.416.001,00	253.563.296,70	99%	136%
06.1	MAMUL MAL ALIMLARI	23.500.000,00	42.333.000,576	41.333.919,37	97%	175%
06.3	GAYRİ MADDİ HAK ALIMLARI	5.000.000,00	2.138.294,24	2.012.364,00	94%	40%
06.5	GAYRİMENKUL SERMAYE ÜRETİM GİD.	131.500.000,00	190.850.000,00	190.824.944,77	99%	145%
06.6	MENKUL MALLARIN BÜYÜK ONARIM GİDERLERİ	2.000.000,00	777.474,81	775.568,41	99%	38%
06.07	GAYRİMENKUL BÜYÜK ONARIM GİDERLERİ	25.000.000,00	21.317.226,19	18.616.500,15	87%	74%
TOPLAM		1.079.162.000	1.225.240.996	1.176.330.085	96%	109%

Tablo14' te 2024 yılındaki bütçe harcama verileri yer almaktadır. Buna göre yılı içinde ekleme ve düşme neticesinde 1.225.240.996 ödenek alınmış olup verilen ödeneğin yaklaşık %96'sı harcanmıştır.

Yatırım Bütçe Kaynakları



Grafik 1 Yıllara Göre Yatırım Ödenekleri

Tablo 16 Yıllara Göre Yatırım Ödenekleri

TERTİP	KBÖ	TOPLAM ÖDENEK	HARCAMA (AVANS DAHİL)
2016	9,000,000.00	11,985,000.00	4,807,493.58
2017	25,000,000.00	42,440,000.00	5,667,419.01
2018	29,500,000.00	73,828,700.00	70,389,217.70
2019	21,400,000.00	40,187,720.00	32,571,584.98
2020	29,002,000.00	41,617,000.00	38,037,536.47
2021	52,902,000.00	59,402,000.00	42,506,320.28
2022	55,502,000.00	170,752,000.00	155,016,643.96
2023	119,002,000.00	158,911,999.00	145,887,095.74
2024	187,000,000.00	183,416,001.00	109,370,502.87

2024 YILI YATIRIM İZLEME VE DEĞERLENDİRME RAPORU



2024 yılında eğitim sektöründe 8, DKH-Teknolojik Araştırma sektöründe 1 adet olmak üzere toplam 9 adet projemiz bulunmaktadır.

Tablo 17 2024 Yılı Yatırım Proje Tablosu

PROJE NO	PROJE ADI	KARAKTERİSTİK	BAŞLAMA BİTİŞ YILI	PROJE TUTARI	2024 ÖDENEĞİ
2024H05-233800	<u>Açık ve Kapalı Spor Tesisleri</u>	Bakım Onarım, Makine-Teçh.	2024-2024	3.000.000	3,000,000.00
2020H04-141549	<u>Bakım Onarım İşleri- Pertevniyal Hastanesi Restorasyonu</u>	Restorasyon	2020-2024	24.200.000	16,000,000.00
2024H04-221272	<u>Tarihi Binaların Restorasyonu</u>	Restorasyon	2024-2026	49.500.000	4,000,000.00
2016H03-2690	<u>Derslik ve Merkezi Birimler</u>	Eğitim (26.500 m ²)	2016-2025	356.100.000	87,500,000.00
2016H03-2691	<u>Kampüs Altyapısı</u>	Doğalgaz Dönüşümü, Elektr.	2016-2025	58.500.000	20,000,000.00
2024H03-233775	<u>Muhtelif İşler</u>		2024-2024	32.000.000	32,000,000.00
2024H03-233780	<u>Çeşitli Ünitelerin Etüt Projesi</u>	Etüt-Proje	2024-2024	1.000.000	1,000,000.00
2024H03-233785	<u>Yayın Alımı</u>	Basılı Yayın Alımı, Elekt	2024-2024	3.500.000	3,500,000.00
2022K12-187811	<u>Merkezi Araştırma Laboratuvarı</u>	İnşaat (2.000 m ²), Makine	2022-2026	70.188.800	20,000,000.00
GENEL TOPLAM				597.988.800	187,000,000.00



2024 YILI YATIRIM İZLEME VE DEĞERLENDİRME RAPORU

2024 yılında Üniversitemize eğitim sektöründe verilen 8 adet ana projenin neredeyse tamamı harcanmıştır.

Tablo 18 2024 yılı Proje ödenekleri harcama detayı

FAALİYET	ALT FAALİYET	TERTİP	KBÖ	TOPLAM ÖDENEK	HARCAMA (AVANS DAHİL)
782- Yükseköğretim Kurumları Araştırma Altyapısı Kurulması ve Geliştirilmesi	19552- Merkezi Araştırma Laboratuvarı (Teknolojik Araştırma)	56.210.782.19552-0507.0008-02-06.05	20,000,000.00	30,500,000.00	30,499,987.25
765- Yükseköğretim Kurumları Bilgi ve Kültürel Kaynaklar ile Sportif Altyapının Geliştirilmesi Hizmetleri	15077- Yükseköğretim Kurumları Bilgi ve Kültürel Kaynaklar ile Sportif Altyapı Hizmetleri	62.239.765.15077-0507.0005-02-06.01	3,500,000.00	3,150,000.00	2,792,221.19
756- Yükseköğretim Kurumları Birinci Öğretim	25461- Sağlık Bilimleri Fakültesi Restorasyonu	62.239.756.25461-0507.0008-02-06.07	1,500,000.00	2,700,000.00	0.00
	14591- Bakım Onarım İşleri (İnşaat Bakım Onarımı)	62.239.756.14591-0507.0008-02-06.07	18,500,000.00	15,300,000.00	15,299,970.74
	14228- Çeşitli Ünitelerin Etüd Projesi	62.239.756.14228-0507.0008-02-06.05	1,000,000.00	900,000.00	879,600.00
	12413- Kampüs Alt Yapı (d.gz,elktr hat,Kampüs içi yol....)	62.239.756.12413-0507.0008-02-06.05	20,000,000.00	1,519,137.81	1,519,137.81
		62.239.756.12413-0507.0008-02-06.07	0.00	0.00	0.00
	38595- Kampus altyapı	62.239.756.38595-0507.0008-02-06.05	0.00	16,480,862.19	16,478,047.31
	6068- Merkezi Derslik 26. 500 m2	62.239.756.6068-0507.0008-02-06.05	87,500,000.00	138,750,000.00	138,749,625.60
	14600- Muhtelif İşler (Bakım Onarım,BİT,Kesin Hsp,Makine Techizat, Taşıt	62.239.756.14600-0507.0003-02-06.01	15,000,000.00	27,564,000.00	26,962,919.14
		62.239.756.14600-0507.0003-02-06.06	500,000.00	0.00	0.00
		62.239.756.14600-0507.0007-02-06.01	5,000,000.00	11,619,005.76	11,578,779.04
		62.239.756.14600-0507.0007-02-06.03	5,000,000.00	2,138,294.24	2,012,364.00
		62.239.756.14600-0507.0007-02-06.06	750,000.00	149,700.00	149,138.40
		62.239.756.14600-0507.0008-02-06.06	750,000.00	627,774.81	626,430.01
		62.239.756.14600-0507.0008-02-06.07	5,000,000.00	2,317,225.19	2,317,225.19
	26156- Pertevniyal Hastanesi Restorasyonu	62.239.756.26156-0507.0008-02-06.07	0.00	1,000,001.00	999,304.22
	14592- Spor Kompleksi (Spor Salonu 25.500 m2)	62.239.756.14592-0507.0008-02-06.05	3,000,000.00	2,700,000.00	2,698,546.80
TOPLAM			187,000,000.00	257,416,001.00	253,563,296.70

SONUÇ VE ÖNERİLER

Üniversitemizin özellikle son yıllarda aldığı yatırım ödenekleri ile devam eden yeni yatırım projelerine hız verirken diğer yandan da çok eskiden kalan, dayanıksız binaların hemen hemen tamamının yenilenmesine çalışılmaktadır.

Üniversitemiz eğitim, kültür ve sosyal teknolojik araştırmalar sektörlerinde önemli yatırım projelerine yürütmektedir. Merkezi Yönetim Bütçesi'nde yükseköğretime ayrılan payın kademeli olarak artırılmasının yerinde olacağı muhakkaktır. Mali kaynakların artırılması konusunda Üniversitemizin daha fazla desteklenmesi eğitim ve bilimsel araştırma olmak üzere topluma hizmet alanlarında üniversitenin topluma sunduğu katkısı artacaktır. Üniversitelere verilen ödeneklerin belirli oranda değil de kurumların öğrenci sayıları, araştırma kapasiteleri, fiziki koşulları, şehirlerin yapıları göz önünde tutularak dağılımının yapılması gerektiği açık bir gerçek olup sadece öğrenci ve personel sayıları üzerinden bir bütçe tahsisinde etkinlik ve verimlilik bakımından isabetli olmadığı ortadadır. 5018 sayılı kanunun getirmiş olduğu hesap verilebilirlik ve saydamlık ilkeleri çerçevesinde kaynakların kullanılmasında yeterli esnekliğe sahip olunmalıdır. Yatırım ödeneklerinin projelerin sonuçlandırılmasını sağlayacak şekilde verilmesi, Dönemi Orta Vadeli Mali Plan'da verilen yatırım ödenek tavanlarının artırılması, Üniversitemizde hazırlanan Ayrıntılı Harcama Program Teklifi 'ne uygun olarak programın onaylanması ve plan ve programların aksamaması için bloke uygulamasının yapılmaması gerekmektedir. Bütçelerin, eğitim ve araştırmanın, özellikle de teknolojik eğitim altyapısının gereksinimleri doğrultusunda artırılması gerekir. İş sağlığı ve güvenliği konusunda gereken çalışmaları yapmak üzere yeterli kaynak ayrılmalıdır. Bina altyapısının yenilenme ve tamiratında yaşanan sıkıntıların aşılması için kaynaklar artırılmalı, altyapı destekleme projelerinde temel altyapı eksikliklerinin giderilmesini sağlayacak esneklik tanınmalıdır. Artan öğrenci sayısı ile doğru orantılı olarak, derslik sayısının artırılması ve yenilenmesi gerekmektedir. Laboratuvarların tümünün uluslararası standartlarda donanım ve altyapıya sahip olması ve ihtiyaç duyulan laboratuvarların akredite edilmesi sağlanmalıdır. Yıllık kur artışı belli bir oranının üzerine çıktığında kütüphanelere ek ödenek sağlanmalıdır. Aksi durumda mevcut aboneliklerin kesilmesi sonucu doğabilir ve bu durum eğitim, öğretim ve araştırmaları olumsuz etkileyebilir. Ödenekler artırılamadığında ise elektronik ortamda sunulan ve büyük çoğunluğu yurtdışı kaynaklı olan veri tabanlarının YÖK Başkanlığınca satın alınarak tüm üniversitelerin hizmetine sunulması; hem yaşanan mevzuat sorunlarının çözümünde büyük katkı sağlayacak hem de bu sayede gerekli tasarruf yapılmış olacaktır. Üniversitemiz yapı

stokunda mevcut tarihi binaların standartlarına uygun olarak restorasyon, restitüsyon uygulama projelerinin çizilmesi, kurullardan geçirilerek onaylatılması, gerekli ödeneklerin bulunarak ihalelerin yapılması ve hizmete açılması gerekmektedir. Bu sayede tarihi binalarımız amacına uygun olarak kullanılacak ve binaların gelecek nesillere aktarılması sağlanacaktır.

Ancak özellikle Spor Toto hibeleriyle yapılan binalar ile ihtiyaçların bir kısmı da olsa giderilmeye çalışılmaktadır.

- Bütçe hazırlık sürecinde ödenek dağılımlarında nesnel kriterlerin belirlenmesi,
- Yıl içinde tahsis edilen ödeneklerde de aynı kriterlerin uygulanması,
- Gerektiğinde Cumhurbaşkanlığı Strateji ve Bütçe Başkanlığı uzmanlarınca yerinde incelemeler yapılarak gerçek ihtiyaç tespitine göre ödenek planlaması yapılması,
- Üniversitemizce hazırlanan ayrıntılı finansman programları teklifinin vize aşamasında mümkün olduğu kadar değiştirilmemesi,
- İnşaatlar için verilen ödeneklerin yanı sıra, biten inşaatların tefrişatı için de yeterli miktarda ödenek tahsis edilmesi,
- İhtiyaç duyulan laboratuvarların uluslararası standartlarda donanım ve altyapıya sahip olması ve akreditasyonu için gerekli ödeneklerin temin edilmesi,
- Uluslararası bir üniversite olmak ve kaliteyi arttırmak için kütüphane için ayrılan ödeneklerin arttırılması ve verilen ödeneklerin tamamının serbest bırakılması gerekmektedir.

Uygulama sürecinde icracı kurum olarak deneyimlemiş olduğumuz yukarıda arz ve izah etmeye gayret ettiğimiz hususlar elbette mutlak olmayıp iç ve dış değişkenler sebebi ile dinamik bir durum arz etmektedir. Bu vesile ile odağında insan olan her kamu hizmetinin sürekli yenilenme ve iyileşme ilkesi ile yeniden gözden geçirilmesi gerekmektedir.