



---

# 2024 MALİ YILI PERFORMANS PROGRAMI

---

Yeni Nesil Devlet Üniversitesi



BANDIRMA ONYEDİ EYLÜL  
ÜNİVERSİTESİ

2024

## İÇİNDEKİLER

TABLOLAR.....	2
SUNUŞ.....	3
1.GENEL BİLGİLER.....	4
1.1 Misyon ve Vizyon.....	4
Üniversite Politikaları .....	4
Kalite Politikası .....	4
Eğitim-Öğretim Politikası.....	5
Araştırma-Geliştirme Politikası.....	5
Uluslararasılaşma Politikası .....	5
Toplumsal Katkı Politikası.....	6
Çevre Politikası .....	6
Teknoloji ve İnovasyon Politikası.....	6
Yönetim Sistemi Politikası .....	6
İnsan Kaynakları Politikası .....	7
1.2 Yetki, Görev ve Sorumluluklar .....	7
1.2.1 Yasal Yükümlülükler ve Mevzuat Analizi .....	7
1.2.2. Faaliyet Alanları-Ürün ve Hizmetler .....	10
1.3 TEŞKİLAT YAPISI.....	11
1.3.1 TARİHÇE.....	11
1.3.2 MEVZUAT .....	12
1.3.3 Örgütsel Yapı .....	14
1.3 Teşkilat Yapısı .....	23
1.4.1 FİZİKSEL YAPI .....	72
BANDIRMA ONYEDİ EYLÜL ÜNİVERSİTESİ FİZİKSEL ALAN BİLGİLERİ .....	72
1.4.2 BİLGİ VE TEKNOLOJİK KAYNAKLAR .....	75
1.5 İNSAN KAYNAKLARI .....	78
2. PERFORMANS BİLGİLERİ.....	80
2.1 TEMEL POLİTİKA VE ÖNCELİKLER .....	80
2.2 AMAÇ VE HEDEFLER .....	81
2.3 ALT PROGRAM HEDEFLERİ VE STRATEJİK PLAN İLİŞKİSİ .....	82
2.3.1 Alt Program Hedefleri ve Stratejik Plan İlişkisi Dağılımı .....	82
2.4 BANDIRMA ONYEDİ EYLÜL ÜNİVERSİTESİ PERFORMANS BİLGİSİ .....	83
2.5 FAALİYET MALİYETLERİ TABLOSU.....	100



2.6 FAALİYETLER DÜZEYİNDE BANDIRMA ONYEDİ EYLÜL ÜNİVERSİTESİ PERFORMANS PROGRAMI MALİYETİ .....	72
2.7 EKONOMİK SINIFLANDIRMA DÜZEYİNDE BANDIRMA ONYEDİ EYLÜL ÜNİVERSİTESİ PERFORMANS PROGRAM MALİYETİ .....	128
2.8 FAALİYETLERDEN SORUMLU HARCAMA BİRİMLERİ .....	129

## TABLolar

Tablo 1 Bandırma Onyedi Eylül Üniversitesi Faaliyet Alanları .....	10
Tablo 2 Teşkilat Şeması .....	23
Tablo 3 Fiziki Alan Tablosu .....	72
Tablo 4 Yeşil Alanlar .....	73
Tablo 5 Tapulu Taşınmazlar .....	73
Tablo 6 Tahsisli Taşınmazlar .....	74
Tablo 7 Kiralama Karşılığı Kullanılan Taşınmazlar /2023 .....	74
Tablo 8 Protokol Karşılığı Kullanılan Taşınmazlar / 2023 .....	75
Tablo 9 2023 Yılında Kullanıma Açılan Veri Tabanları / 2023 .....	75
Tablo 10 Kütüphanemizde kullanılmakta olan yazılım ve programları .....	77
Tablo 11 31.12.2023 tarihi itibarıyla 2547 sayılı kanuna göre çalışan akademik personel sayısı .....	78
Tablo 12 31.12.2023 tarihi itibarıyla 657 sayılı Kanuna göre çalışan idari personel sayısı .....	78
Tablo 13 2023 yılında 2547 sayılı kanunun 30, 31, 34, 40/a maddeleri ve 2914 sayılı Kanunun 15'inci maddesi uyarınca üniversitemizde çalışan akademik personel sayıları .....	79
Tablo 14 Toplam Personel Sayısının Dağılımı / 2024 .....	79
Tablo 15 Amaç ve Hedefler .....	81
Tablo 16 Alt Program Hedefleri Ve Stratejik Plan İlişkisi .....	82

## SUNUŞ



Bandırma Onyedi Eylül Üniversitesi olarak, 5018 sayılı Kamu Mali Yönetimi ve Kontrol kanunu ile On Birinci Kalkınma Planında çerçevesi çizilen ilkeler doğrultusunda, kamu kaynaklarının kanunda ifadesini bulan etkili, ekonomik ve verimli kullanılması ölçüsünden yola çıkarak, 2024 Mali Yılı Performans Programını hazırlamış bulunmaktayız.

Buradan hareketle genç ve dinamik bir yapıya sahip olan Üniversitemiz, bir yandan kuruluş aşamasındaki akademik birimlerin yanına yeni fakülteler ilave ederek, diğer yandan da mevcut akademik birimlerdeki bölümlerin sayısını artırarak ülkemize bilim yolunda hizmet etmeyi sürdürmektedir. Rekabetin giderek arttığı dünyada kaliteli, etkili, güncel, uygulamalı ve rekabet edebilir bir eğitim sunmak önemli önceliklerimizdendir.

2024 Mali Yılı Performans Programında yer alan Program, alt program ve faaliyetlerin Program Bütçe uyumuna hassasiyetle dikkat edilmiş olup bu bağlamda 2024 Mali Yılı Bütçe Teklifi ile uyumlu biçimde maliyetlendirilmiştir.

Üniversitemiz tüm paydaşlarının ortak akıl ile hayata geçirilmesine destek olacağına inandığım programın devam eden süreçte vizyonumuzun genişlemesine imkân sağlayacağına inanmaktayım. 2024 Mali Yılı Performans Programının, tüm paydaşlarımıza olumlu katkılar sağlayarak kurumumuzun ilerlemesine katkı sunması dileğimle.



## 1. GENEL BİLGİLER

### 1.1 MİSYON VE VİZYON

#### A. Misyon

Toplumsal değerlere saygılı, bilimsel, teknolojik, kültürel ve sanatsal birikimiyle bölgesi ve ülkesi için değer üreten, uluslararası düzeyde saygın bir eğitim ve araştırma üniversitesi olarak ülkemiz ve insanlığın gelişimine katkı sağlamaktır.

#### B. Vizyon

Katılımcı, özgürlükçü, yenilikçi ve üretken kurumsal yapısıyla; eğitim, bilim, teknoloji, kültür ve sanatta ulusal alanda öncü, uluslararası alanda ise etki sahibi bir üniversite olmaktır.

#### C. Temel Değerler

Katılımcılık ve Çoğulculuk

Bilimsel Eğitim ve Araştırma

Saydamlık ve Hesap Verilebilirlik

Kurumsal Gelişim

Özgün ve Özgür Eğitim-Öğretim

Toplumsal Değerlere Saygı ve Sorumluluk

Uluslararasılık ve Entegrasyon

Kalite ve Sürekli Gelişim Bilinci

Disiplinler arası Yaklaşım

Etik Değerlere Bağlılık

## ÜNİVERSİTE POLİTİKALARI

### KALİTE POLİTİKASI

Bir yükseköğretim kurumu olarak, eğitim-öğretim, araştırma-geliştirme faaliyetleri ile yönetim süreçlerinin gerektirdiği misyonu üstlenen, planlama aşamasında paydaş katılımını, ihtiyaç ve beklentilerini esas alan, bölgesel kalkınmaya katkı sağlamayı, kalite süreçlerini genele yaymayı



hedefleyen, sürekli iyileştirme ve geliştirme yoluyla süreçlerini yenileyen, bir kalite sistemi kurmak ve uygulamaktır.

---

#### EĞİTİM-ÖĞRETİM POLİTİKASI

Bandırma Onyedi Eylül Üniversitesi'nin bölüm/program yapısı, öğrenci merkezli eğitim anlayışına dayalı, öğrencilerin tercihleri doğrultusunda kendilerini geliştirmelerine ve uzmanlaşmalarına imkân veren, bütüncü eğitim felsefesini esas almaktadır. Dersler ve ders dışı aktivitelerle öğrenci katılımını ve başarısını destekleyerek, entelektüel, profesyonel ve sosyal gelişimlerine katkıda bulunan, öğrenciyi merkeze alarak, kendi potansiyellerini tam anlamıyla ortaya çıkarabilmelerine imkân tanıyan bir ortam yaratılması, bu kapsamda öğrenciler ile öğretim elemanları arasında doğrudan etkileşime dayalı bir yaklaşımın benimsenmesi, dijital imkânlardan en yüksek derecede yararlanılması, eğitim politikamızın temelini oluşturmaktadır. Eğitim ve öğretime ait süreçler; Planlama-Uygulama-Kontrol etme-Önlem alma (PUKÖ) döngüsüne uygun olarak yönetilir. Dahası özgür ortamda bilgiye erişim imkânlarının eşit olduğu, yeni fırsatlar yaratan yerel, bölgesel ve ulusal sektör ihtiyaçları doğrultusunda nitelikli, yenilikçi, aydın bireyler yetiştirmek; yüz yüze ve uzaktan eğitim olmak üzere uygun eğitim-öğretim ortamlarını hazırlamaktır.

---

#### ARAŞTIRMA-GELİŞTİRME POLİTİKASI

Bölgesel, ulusal ve uluslararası düzeyde bilginin üretilmesi sağlamak amacı ile kamu, sanayi ve yerel kuruluşlar olarak özetlenebilecek dış paydaşlarımız ile iç paydaşlarımız olan akademisyenlerimizi, yenilikçi ve girişimci uygulamalar geliştirecek oluşumlar meydana getirerek, ticari ve toplumsal katkı sağlayan uygulamalar gerçekleştirmek ve bu uygulamaların sürekliliğini sağlayacak bilgi altyapısını geliştirerek bölge ve ülkenin gelişimine katkı sağlamaktır.

---

#### ULUSLARARASILAŞMA POLİTİKASI

Bandırma Onyedi Eylül Üniversitesi'nin uluslararasılaşma stratejisi eğitim ve araştırmada uluslararası mükemmelliğe ulaşmaktır. Stratejik planda açıkça belirlenen uluslararasılaşma ile ilgili temel konular şunlardır:

- Eğitim ve araştırma faaliyetlerindeki uluslararası bileşenleri artırmak,
- Öğrencilerin uluslararası deneyimlerini iyileştirmek,
- Personelin uluslararası hareketliliğini artırmak,



- Uluslararası üniversiteler, araştırma merkezleri ve araştırma ağları ile kurumsal işbirliklerinin sayısını artırmak,
- Akademik ve idari prosedürlerin uluslararası uygulamalarla karşılaştırılabilirliğini sağlamak ve sürdürülebilirliğini sağlamak,
- Politika geliştirme ve işbirliğini desteklemek,
- Ortak yüksek lisans programları yürütmektir.

---

#### TOPLUMSAL KATKI POLİTİKASI

İçinde bulunduğu toplumla karşılıklı etkileşiminde hem dönüşen hem de dönüştüren rolünün bilincinde olan, tüm faaliyetleri ile toplum hizmetini kilit bir değer, hedef ve amaç olarak benimseyen, topluma hizmet vermek amacıyla, çözüm odaklı ve katma değeri yüksek uygulamaları hayata geçirmeyi amaçlayan bir üniversite olmaktır.

---

#### ÇEVRE POLİTİKASI

Çevre ile uyumlu eğitim ve araştırma faaliyetleri gerçekleştirmek ve çevreye duyarlı bireyler yetiştirerek, bölgemiz ve ülkemizde çevre kültürünün gelişmesine katkı sağlayarak çevresel farkındalığı artırmaktır.

---

#### TEKNOLOJİ VE İNOVASYON POLİTİKASI

Teknolojik inovasyon konusunu incelemek için disiplinlerarası bakış açısı kazandırmak, kamunun bilim ve teknoloji politikası tasarımlarını anlayabilecek düzeyde kavramsal ve uygulamalı bilgi vermektir. Ayrıca, özel şirketlerde teknoloji ve inovasyon stratejisi ile ilgili oluşturulan ekiplerde yer alabilecek düzeyde kavramsal ve uygulamalı bilgi sahibi olunmasını sağlamaktır. Böylece teknolojinin getirdiği dönüşümleri anlamlandırabilmek ve teknolojik değişimi yönetebilmek için temel bilgilerin kazanılmasını sağlamaktır.

---

#### YÖNETİM SİSTEMİ POLİTİKASI

Yönetim Sistemi Politikası, stratejik planında belirtildiği üzere, üniversitemizin katılımcı, şeffaf ve hesap verilebilir bir yönetim anlayışını benimseyen, kurum kültürünü bu anlayışla şekillendiren, iç kontrol ve bilgi sisteminin etkinliğini arttırmayı hedefleyen, kaliteli eğitim, nitelikli araştırma ve toplumsal katkı hedeflerine paydaşlardan aldığı güç ile odaklanan bir yönetim anlayışını içermektedir.



## İNSAN KAYNAKLARI POLİTİKASI

Üniversitemiz stratejik amaçlarına ulaşabilmek adına nitelikli insan kaynağını çekmek ve mevcut insan kaynağının bağlılık, motivasyon ve performansını arttırmak için tüm insan kaynakları süreçlerinde fırsat eşitliği, adalet ve çalışan memnuniyetini ön planda tutmak, mevcut insan kaynaklarının yaşam boyu öğrenme ve kendilerini sürekli geliştirmelerini teşvik etmek, akademik ve idari personelin kişisel nitelikleri ile uyumlu stratejik hedeflere katkı sağlayacak işlerde görevlendirmek, performanslarını kalite yönetimi anlayışı içerisinde belirlenen amaçlar çerçevesinde izlemek, hizmet içi eğitimler ile geliştirmektir

### 1.2 YETKİ, GÖREV VE SORUMLULUKLAR

#### 1.2.1 YASAL YÜKÜMLÜLÜKLER VE MEVZUAT ANALİZİ

##### 1.2.1.1 1982 ANAYASASI

Yükseköğretim kurumları ve üst kuruluşları Anayasamızın 130 ve 131. maddelerinde düzenlenmiştir. “Çağdaş eğitim–öğretim esaslarına dayanan bir düzen içinde milletin ve ülkenin ihtiyaçlarına uygun insan gücü yetiştirmek amacı ile; ortaöğretime dayalı çeşitli düzeylerde eğitim–öğretim, bilimsel araştırma, yayın ve danışmanlık yapmak, ülkeye ve insanlığa hizmet etmek üzere çeşitli birimlerden oluşan kamu tüzel kişiliğine ve bilimsel özerkliğe sahip üniversiteler, Devlet tarafından kanunla kurulur. Yükseköğretim kurumlarının kuruluş ve organları ile işleyişleri ve bunların seçimleri, görev, yetki ve sorumlulukları üniversiteler üzerinde Devletin gözetim ve denetim hakkını kullanma usulleri, öğretim elemanlarının görevleri, unvanları, atama, yükselme ve emeklilikleri, öğretim elemanı yetiştirme, üniversitelerin ve öğretim elemanlarının kamu kuruluşları ve diğer kurumlar ile ilişkileri, öğretim düzeyleri ve süreleri, yükseköğretime giriş, devam ve alınacak harçlar, Devletin yapacağı yardımlar ile ilgili ilkeler, disiplin ve ceza işleri, mali işler, özlük hakları, öğretim elemanlarının uyacakları koşullar, üniversitelerarası ihtiyaçlara göre öğretim elemanlarının görevlendirilmesi, öğrenimin ve öğretimin hürriyet ve teminat içinde ve çağdaş bilim ve teknoloji gereklerine göre yürütülmesi, Yükseköğretim Kuruluna ve üniversitelere Devletin sağladığı mali kaynakların kullanılması kanunla düzenlenir” denilerek yükseköğretim kurumlarının hukuki çerçevesi belirlenmiştir.



#### 1.2.1.2 2547 SAYILI YÜKSEKÖĞRETİM KANUNU

Anayasamızın 130. maddesine istinaden yükseköğretimle ilgili amaç ve ilkeleri belirlemek ve bütün yükseköğretim kurumlarının ve üst kuruluşlarının teşkilatlanma, işleyiş, görev yetki ve sorumlulukları ile eğitim-öğretim, araştırma, yayın, öğretim elemanları, öğrenciler ve diğer personel ile ilgili esasları bir bütünlük içinde düzenlemek amacıyla 2547 Sayılı Yükseköğretim Kanunu 04.11.1981 tarihinde kabul edilerek yürürlüğe girmiştir. Yükseköğretim kurumlarının yasal yükümlülükleri 2547 Sayılı Yükseköğretim Kanununda aşağıdaki şekilde sıralanmıştır.

Çağdaş uygarlık ve eğitim-öğretim esaslarına dayanan bir düzen içinde, toplumun ihtiyaçları ve kalkınma planları, ilke ve hedeflerine uygun ve ortaöğretime dayalı çeşitli düzeylerde eğitim-öğretim, bilimsel araştırma, yayın ve danışmanlık yapmak,

Kendi ihtisas gücü maddi kaynaklarını rasyonel, verimli ve ekonomik şekilde kullanarak, milli eğitim politikası ve kalkınma planları, ilke ve hedefleri ile Yükseköğretim Kurulu tarafın- dan yapılan plan ve programlar doğrultusunda, ülkenin ihtiyacı olan dallarda ve sayıda insan gücü yetiştirmek,

Türk toplumunun yaşam düzeyini yükseltici ve kamuoyunu aydınlatıcı bilim verilerini söz, yazı ve diğer araçlarla yaymak,

Örgün, yaygın, sürekli ve açık eğitim yoluyla toplumun özellikle sanayileşme ve tarımda modernleşme alanlarında eğitilmesini sağlamak,

Ülkenin bilimsel, kültürel, sosyal ve ekonomik yönlerde ilerlemesini ve gelişmesini ilgilendiren sorunlarını, diğer kuruluşlarla işbirliği yaparak, kamu kuruluşlarına önerilerde bulunmak suretiyle öğretim ve araştırma konusu yapmak, sonuçlarını toplumun yararına sunmak ve kamu kuruluşlarınca istenecek inceleme ve araştırmaları sonuçlandırarak düşüncelerini ve önerilerini bildirmek,

Eğitim-öğretim seferberliği içinde örgün, yaygın, sürekli ve açık eğitim hizmetini üstlenen kurumlara katkıda bulunacak önlemleri almak,

Yörelereindeki tarım ve sanayinin gelişmesine ve ihtiyaçlarına uygun meslek elemanlarının yetişmesine ve bilgilerinin gelişmesine katkıda bulunmak, sanayi, tarım ve sağlık hizmetleri ile diğer hizmetlerde modernleşmeyi, üretimde artışı sağlayacak çalışma ve programlar yapmak, uygulamak ve yapılanlara katılmak, bununla ilgili kurumlarla işbirliği yapmak ve çevre sorunlarına çözüm getirici önerilerde bulunmak,



Eđitim teknolojisini üretmek, geliřtirmek, kullanmak, yaygınlařtırmak,

Yükseköđretimin uygulamalı yapılmasına ait eđitim–öđretim esaslarını geliřtirmek, döner sermaye iřletmelerini kurmak, verimli çalıřtırmak ve bu faaliyetlerin geliřtirilmesine iliřkin gerekli düzenlemeleri yapmaktır.

#### 1.2.1.3 DİĐER YASAL YÜKÜMLÜLÜKLER LİSTESİ

Ayrıca yükseköđretim kurumları ařađıda sıralanan kanun, kanun hükmünde kararname ve bakanlar kurulu kararları ile bunlarla iliřkili alt mevzuatı da uygulamakla yükümlüdürler.

2914 Sayılı Yüksek Öđretim Personel Kanunu,657 Sayılı Devlet Memurları Kanunu, 5434 Sayılı Türkiye Cumhuriyeti Emekli Sandığı Kanunu, 3843 Sayılı Yükseköđretim Kurumlarında İkili Eđitim Yapılması Hakkında Kanun, 4483 Sayılı Memurlar ve Diđer Kamu Görevlilerinin Yargılanması Hakkında Kanun,2809 Sayılı Yükseköđretim Kurumları Teřkilatı Kanunu, 2886 Sayılı Devlet İhale Kanunu, 5018 Sayılı Kamu Mali Yönetim ve Kontrol Kanunu,4734 Sayılı Kamu İhale Kanunu, 4735 Sayılı Kamu İhale Sözleşmeleri Kanunu,6245 Sayılı Harcırah Kanunu, 6183 Sayılı Amme Alacaklarının Tahsil Usulü Hakkında Kanun,Merkezi Yönetim Bütçe Kanunu, 5510 Sayılı Sosyal Sigortalar ve Genel Sađlık Sigortası Kanunu237 Sayılı Tařıt Kanunu, 7126 Sayılı Sivil Savunma Kanunu, 78 Sayılı Yükseköđretim Kurumları Öđretim Elemanlarının Kadroları Hakkında K.H.K, 124 Sayılı Yükseköđretim Üst Kuruluşları ile Yükseköđretim Kurumlarının İdari Teřkilatı Hakkında K.H.K, 190 Sayılı Genel Kadro ve Usulü Hakkında K.H.K., Yükseköđretim Kurumlarında Yabancı Uyrıklı Öđretim Elemanı Çalıřtırılması Esaslarına İliřkin Bakanlar Kurulu Kararı, Yükseköđretim Kurumlarında Emekli Öđretim Elemanlarının Sözleşmeli Olarak Çalıřtırılması Esaslarına İliřkin Karar, Yükseköđretim Kurumlarında Cari Hizmet Maliyetleri ve Öđrenci Katkısı Olarak Alınacak Katkı Payları ve İkinci Öđretim Ücretlerinin Tespitine Dair Esaslar,

Yükseköđretim Kurumlarında Yapılacak İkinci Öđretimde Görev Alacak Öđretim Elemanlarına Ödenecek Ders Ücretleri ile Görevli Akademik Yönetici ve Öđretim Elemanları ile İdari Personele Ödenecek Fazla Çalıřma Ücretlerine İliřkin Karar.

1.2.2. FAALİYET ALANLARI-ÜRÜN VE HİZMETLER

Bandırma Onyedi Eylül Üniversitesi'nin faaliyet alanları dört temel alanda toplanmış olup; aşağıdadır

Tablo 1 Bandırma Onyedi Eylül Üniversitesi Faaliyet Alanları

Faaliyet Alanı	Ürün/Hizmetler
A- Eğitim Öğretim	Önlisans Eğitimi Lisans Eğitimi Lisansüstü programlar Uzaktan Eğitim Sürekli Eğitim / Sertifika Programları (BAUSEM) Sertifika Eğitimleri: Pedagojik Formasyon Sertifika Programı Tıpta uzmanlık eğitimi ve uzmanlık sonrası (yan dal) eğitimi Ulusal ve Uluslararası Öğrenci/Öğretim Elemanı Değişim Programları Hizmeti Çift Ana dal /Yan dal Programları Basılı Kitap, Dergi ve Kurumsal Akademik Arşiv E Kitap, E Dergi
B- Araştırma – Geleliştirme	Bilimsel araştırma ve yayınlar Lisansüstü tezler ve projeler Bilimsel toplantı ve seminerler Üniversite sanayi işbirliği ile yürütülecek ARGE ve yenilik projeleri (Santez) BAP Projeleri (Katılımlı, Kapsamlı, Lisansüstü vb.) TÜBİTAK, SANTEZ, Kalkınma Ajansı, AB, Uluslararası Projeler Patent /Faydalı Model Araştırma ve Uygulama Merkezlerinde Yapılan Çalışmalar
C- Girişimcilik	Girişimcilik Eğitimleri ve Sertifika Programları Girişimcilik Yüksek Lisans Programları Üniversite Özel Sektör İşbirliği (Proje Danışmanlıkları) Üniversite – Kamu Özel Sektör Ortak Proje Yatırımları
D- Toplumsal Katkı	Sağlık hizmetleri Yaşam boyu eğitim hizmetleri Danışmanlık hizmetleri Kamu danışmanlığı (Bilirkişilik vb.) Topluma yönelik bilgilendirme ve bilinçlendirme hizmetleri Topluma yönelik kültür ve sanat hizmetleri, sanat eserleri Sivil toplum örgütlerine eğitim desteği Kurslar ve sertifika eğitimleri Spor hizmetleri Kütüphane hizmetleri Yöresel ve Bölgesel Kalkınmaya Destek Olmak



## 1.3 TEŞKİLAT YAPISI

### 1.3.1 TARİHÇE

Bandırma Onyedli Eylöl Üniversitesi'nin tarihi, 3 Temmuz 1993 tarih ve 3897 sayılı Kanunla Balıkesir Üniversitesi bünyesinde kurulan ve 18 Ekim 1993 tarihinde İktisat ve İşletme Bölümleriyle eğitim-öğretime başlayan Bandırma İktisadi ve İdari Bilimler Fakültesi'ne dayanmaktadır.

Aynı yıl içerisinde, Bandırma Meslek Yüksekokulu eğitim-öğretime başlamış ve ilerleyen yıllarda da Gönen Meslek Yüksekokulu, Manyas Meslek Yüksek Okulu, Erdek Meslek Yüksekokulu ve Bandırma Sağlık Yüksekokulu, Balıkesir Üniversitesi bünyesinde eğitim-öğretim faaliyetine başlamıştır.

Bölgenin ihtiyacı ve bölge insanının yoğun talebi neticesinde, 23 Nisan 2015 tarih ve 6640 sayılı kanunla Balıkesir'in ikinci üniversitesi olarak Bandırma Onyedli Eylöl Üniversitesi'nin kuruluşu gerçekleşmiştir.

Balıkesir Üniversitesi'ne bağlı olarak eğitim-öğretim faaliyetlerini sürdüren Bandırma İktisadi ve İdari Bilimler Fakültesi, Bandırma Sağlık Yüksekokulu, Bandırma Meslek Yüksekokulu, Gönen Meslek Yüksekokulu, Manyas Meslek Yüksek Okulu, Erdek Meslek Yüksekokulu ve Gönen Jeotermal Enstitüsü gibi köklü eğitim kurumları ve tecrübeli akademik ve idari personelin devriyle kuruluşu gerçekleşen Bandırma Onyedli Eylöl Üniversitesi, "Geleceğe Açılan Köprü" sloganıyla yükseköğretim alanında mümtaz yerini almıştır.

Sekiz yerleşkede; 10 Fakülte, 9 Meslek Yüksekokulu, 4 Enstitü ve 1 Yüksekokul ile hizmet vermektedir. Bunlardan; Rektörlük ile Rektörlüğe bağlı idari birimler ve üniversitenin çeşitli Fakülteleri, Yüksekokulu ve Meslek Yüksekokulu Bandırma'da yer almaktadır. Diğer yerleşkeler ise Erdek, Manyas, Gönen ve Susurluk'ta bulunmaktadır.

Üniversitemizde 2023-2024 eğitim-öğretim yılı itibariyle ön lisans, lisans, yüksek lisans ve doktora düzeyinde olmak üzere 22.418 öğrencimiz ve 996 akademik ve idari personelimiz mevcuttur.

Bandırma Onyedli Eylöl Üniversitesi'nin kuruluşuna yer veren 6640 sayılı Kanun'da aşağıdaki birimler yer almıştır:



İktisadi ve İdari Bilimler Fakültesi, Sağlık Bilimleri Fakültesi, Denizcilik Fakültesi, Ömer Seyfettin Uygulamalı Bilimler Fakültesi, Bandırma Meslek Yüksekokulu, Gönen Meslek Yüksekokulu, Manyas Meslek Yüksekokulu, Erdek Meslek Yüksekokulu, Sosyal Bilimler Enstitüsü, Sağlık Bilimleri Enstitüsü, Fen Bilimleri Enstitüsü, Gönen Jeotermal Enstitüsü Bandırma Onyedi Eylül Üniversitesi, 2015'teki kuruluşundan sonra, kısa bir süre zarfında yukarıda sıralanan birimlerine ilave olarak pek çok yeni akademik birimi bünyesine kazandırmıştır. Bunlar sırasıyla aşağıdaki gibidir:

- Mühendislik ve Doğa Bilimleri Fakültesi, İnsan ve Toplum Bilimleri Fakültesi, Spor Bilimleri Fakültesi, Mimarlık ve Tasarım Fakültesi, Tıp Fakültesi, Adalet Meslek Yüksekokulu, Sağlık Hizmetleri Meslek Yüksekokulu, Denizcilik Meslek Yüksekokulu, Bandırma OSM Teknik Bilimler Meslek Yüksekokulu, Susurluk Meslek Yüksekokulu'dur.

Yine Üniversitemiz bünyesinde kurulan ve faaliyetlerine devam eden 19 farklı araştırma ve uygulama merkezi mevcuttur.

### 1.3.2 MEVZUAT

Türkiye'nin en genç ve dinamik üniversitelerinden biri olan Bandırma Onyedi Eylül Üniversitesi, "Geleceğe Açılan Köprü" misyonuyla 23 Nisan 2015 tarih ve 29335 sayılı Resmi Gazete'de yayınlanan 6640 sayılı Kanun ile kurulmuştur.

Bandırma Onyedi Eylül Üniversitesi yönetim ve organizasyonu, 2547 sayılı Yükseköğretim Kanunu hükümleri uyarınca belirlenmiştir. Üniversitenin yönetim organları Rektör, Üniversite Senatosu ve Üniversite Yönetim Kurulu'dur.

10.12.2003 tarihinde kabul edilen 5018 sayılı Kamu Mali Yönetimi ve Kontrol Kanunu 9. maddesi, stratejik planlama ve performans esaslı bütçelemeye yer vererek kamu idarelerinin stratejik planlarını, yıllık amaç ve hedeflerine göre belirlemeyi kanuni bir dayanak altına almıştır.

Bandırma Onyedi Eylül Üniversitesi, 5018 sayılı Kamu Mali Yönetimi ve Kontrol Kanunu'nun 12'nci maddesinde belirtildiği üzere özel bütçeli bir idaredir.



Bandırma Onyedi Eylül Üniversitesi görev, yetki ve sorumluluğunu Türkiye Cumhuriyeti Anayasası'nın 130 ve 131. maddeleri ile yükseköğretim kurumları ile ilgili esasları düzenleyen 2547 sayılı Yükseköğretim Kanunu'ndan almaktadır. 2547 sayılı Kanun'un 12. maddesinde belirtilen Üniversitelerimizin görevleri şunlardır:

- Çağdaş uygarlık ve eğitim-öğretim esaslarına dayanan bir düzen içinde, toplumun ihtiyaçları ve kalkınma planları ilke ve hedeflerine uygun ve ortaöğretime dayalı çeşitli düzeylerde eğitim - öğretim, bilimsel araştırma, yayım ve danışmanlık yapmak,
- Kendi ihtisas gücü ve maddi kaynaklarını rasyonel, verimli ve ekonomik şekilde kullanarak, milli eğitim politikası ve kalkınma planları ilke ve hedefleri ile Yükseköğretim Kurulu tarafından yapılan plan ve programlar doğrultusunda, ülkenin ihtiyacı olan dallarda ve sayıda insan gücü yetiştirmek,
- Türk toplumunun yaşam düzeyini yükseltici ve kamuoyunu aydınlatıcı bilim verilerini söz, yazı ve diğer araçlarla yaymak,
- Örgün, yaygın, sürekli ve açık eğitim yoluyla -özellikle- sanayileşme ve tarımda modernleşme alanlarında toplumun eğitilmesini sağlamak,
- Ülkenin bilimsel, kültürel, sosyal ve ekonomik yönlerden ilerlemesini ve gelişmesini ilgilendiren sorunlarını, diğer kuruluşlarla iş birliği yaparak kamu kuruluşlarına önerilerde bulunmak suretiyle öğretim ve araştırma konusu yapmak; araştırma sonuçlarını toplumun yararına sunmak ve kamu kuruluşlarınca istenecek inceleme ve araştırmaları sonuçlandırarak bu sonuçlarla ilgili düşünce ve öneriler bildirmek,
- Eğitim - öğretim seferberliği içinde, örgün, yaygın, sürekli ve açık eğitim hizmetini üstlenen kurumlara katkıda bulunacak önlemleri almak,
- Yörelerindeki tarım ve sanayinin gelişmesine ve ihtiyaçlarına uygun meslek elemanlarının yetişmesine ve bilgilerinin gelişmesine katkıda bulunmak, sanayi, tarım ve sağlık hizmetleri ile diğer hizmetlerde modernleşmeyi ve üretimde artışı sağlayacak çalışma ve programlar yapmak; uygulamak ve yapılanlara katılmak; bununla ilgili kurumlarla iş birliği yapmak ve çevre sorunlarına çözüm getirici önerilerde bulunmak,
- Eğitim teknolojisini üretmek, geliştirmek, kullanmak, yaygınlaştırmak,



- Yükseköğretimin uygulamalı yapılmasına ait eğitim - öğretim esaslarını geliştirmek, döner sermaye işletmelerini kurmak, verimli çalıştırmak ve bu faaliyetlerin geliştirilmesine ilişkin gerekli düzenlemeleri yapmaktır.

---

### 1.3.3 ÖRGÜTSEL YAPI

---

#### 1.3.3.1 REKTÖR

Bandırma Onyedi Eylül Üniversitesi'nin yönetim ve organizasyonu 2547 sayılı kanuna göre belirlenmiştir. Üniversitenin yönetim organları Rektör, Üniversite Senatosu ve Üniversite Yönetim Kuruludur.

---

#### 1.3.3.2 SENATO

Senato, rektörün başkanlığında, rektör yardımcıları, dekanlar ve her fakülteden kurullarınca üç yıl için seçilecek birer öğretim üyesi ile rektörlüğe bağlı enstitü ve yüksekokul müdürlerinden oluşur. Senato, üniversitenin akademik organı olarak görev yapar. Bu bakımdan üniversitenin eğitim – öğretim, bilimsel araştırma ve yayın faaliyetlerinin esasları hakkında karar almak ve Üniversite Yönetim Kuruluna üye seçmek temel görevleri arasındadır.

---

#### 1.3.3.3 ÜNİVERSİTE YÖNETİM KURULU

Üniversite Yönetim Kurulu, rektörün başkanlığında dekanlardan, üniversiteye bağlı değişik öğretim birim ve alanlarını temsil edecek şekilde senato tarafından dört yıl için seçilecek üç profesörden oluşur. İdari faaliyetlerde rektöre yardımcı bir organ olarak işlev görmektedir.

Fakülte, Enstitü ve Yüksekokul düzeyinde yöneti organları aşağıdaki gibidir: Fakülte Organları; Dekan, Fakülte Kurulu ve Fakülte Yönetim Kurulu,

Enstitü Organları; Enstitü Müdürü, Enstitü Kurulu ve Enstitü Yönetim Kurulu Yüksekokul Organları; Yüksekokul Müdürü, Yüksekokul Kurulu ve Yüksekokul Yönetim Kurulundan oluşur.

Fakülteler ve yüksekokullar bölüm, anabilim dalı ve bilim dalı olarak yapılırlar. Bandırma Onyedi Eylül Üniversitesi'nin organizasyon şeması Tablo 2'de gösterilmiştir. İdari yönetim örgütünün başında bir genel sekreter bulunmakta ve genel sekretere bağlı olarak daire başkanlıkları, müdürler, hukuk müşavirleri, uzmanlar, 657 sayılı Devlet Memurları Kanununa



tabi memurlar ve diğer görevliler bulunmaktadır.

#### 1.3.3.4 YÜKSEKÖĞRETİM KURUMLARININ İDARİ TEŞKİLATI VE GÖREVLERİ

Yükseköğretim Kurumlarının İdari Teşkilatı ve Görevleri, Yükseköğretim Üst Kuruluşları ile Yükseköğretim Kurumlarının İdari Teşkilatı Hakkında 07/10/1983 tarih ve 124 sayılı Kanun Hükmünde Kararnamenin yedinci bölümde belirtilmiştir.

Üniversite İdari Teşkilatı aşağıdaki birimlerden oluşur;

Genel Sekreterlik,

Yapı İşleri ve Teknik Daire Başkanlığı, Personel Daire Başkanlığı,

İdari ve Mali İşler Daire Başkanlığı, Öğrenci İşleri Daire Başkanlığı,

Sağlık, Kültür ve Spor Daire Başkanlığı, Kütüphane ve Dokümantasyon Daire Başkanlığı, Bilgi İşlem Daire Başkanlığı,

Hukuk Müşavirliği,

Strateji Geliştirme Daire Başkanlığı, Sivil Savunma Uzmanlığı,

Bilimsel Araştırma ve Proje Birimi, Döner Sermaye İşletme Müdürlüğü,

#### GENEL SEKRETERLİK

Genel Sekreterlik, bir Genel Sekreter ile en çok iki Genel Sekreter Yardımcısından ve bağlı birimlerden oluşur. Genel Sekreter, üniversite idari teşkilatının başıdır ve bu teşkilatın çalışmasından Rektöre karşı sorumludur. Genel Sekreter, üniversite idari teşkilatının başı olarak yapacağı görevler dışında, kendisi ve kendisine bağlı birimler aracılığı ile aşağıdaki görevleri yerine getirir.

Üniversite idari teşkilatında bulunan birimlerin verimli, düzenli ve uyumlu şekilde çalışmasını sağlamak, Üniversite Senatosu ile Üniversite Yönetim Kurulunda oya katılmaksızın raportörlük görevi yapmak; bu kurullarda alınan kararların yazılması, korunması ve saklanmasını sağlamak, Üniversite Senatosu ile Üniversite Yönetim Kurulunun kararlarını üniversiteye bağlı birimlere iletmek, Üniversite idari teşkilatında görevlendirilecek personel hakkında rektöre öneride bulunmak, Basın ve halkla ilişkiler hizmetinin yürütülmesini sağlamak, Rektörlüğün yazışmalarını yürütmek, Rektörlüğün protokol, ziyaret ve tören işlerini





düzenlemek, Rektör tarafından verilecek benzeri görevleri yapmak.

#### YAPI İŞLERİ VE TEKNİK DAİRE BAŞKANLIĞI

---

Yapı İşleri ve Teknik Daire Başkanlığının görevleri şunlardır: Üniversite bina ve tesislerinin projelerini yapmak, ihale dosyalarını hazırlamak, yapı ve onarımla ilgili ihaleleri yürütmek, inşaatları kontrol etmek ve teslim almak, bakım ve onarım işlerini yapmak, Kalorifer, kazan dairesi, soğuk oda, jeneratör, havalandırma sistemleri ile telefon santralı, çevre düzenleme, asansör bakım ve onarımı ile benzer işleri yürütmek.

#### PERSONEL DAİRE BAŞKANLIĞI

---

Personel Daire Başkanlığının görevleri şunlardır:

Üniversitenin insan gücü planlaması ve personel politikasıyla ilgili çalışmalar yapmak, personel sisteminin geliştirilmesiyle ilgili önerilerde bulunmak, Üniversite personelinin atama, özlük ve emeklilik işleriyle ilgili işlemleri yapmak, İdari personelin hizmet öncesi ve hizmet içi eğitimi programlarını düzenlemek ve uygulamak, Verilecek benzeri görevleri yapmak.

#### İDARİ VE MALİ İŞLER DAİRE BAŞKANLIĞI

---

İdari ve Mali İşler Daire Başkanlığının görevleri şunlardır:

Üniversite personelinin maaş ve özlük haklarına dair işlemleri yürütmek, Üniversite taşınmazlarının kayıtları ve kira işlemlerini yürütmek, Rektörlüğün her türlü satın alma işlemlerini yürütmek, Rektörlüğün taşınır işlerini yapmak, Araç, gereç ve malzemenin temini ile ilgili hizmetleri yürütmek, Temizlik, aydınlatma, ısıtma, bakım, onarım ve benzeri işleri yapmak, Güvenlik ve çevre kontrolü işlerini yürütmek, Verilecek benzeri görevleri yapmak.

#### ÖĞRENCİ İŞLERİ DAİRE BAŞKANLIĞI

---

Öğrenci İşleri Daire Başkanlığının görevleri şunlardır:

Öğrencilerin yeni kayıt, kabul ve ders durumları ile ilgili gerekli işleri yapmak, Mezuniyet, kimlik, burs, mezunların izlenmesi işlemlerini yürütmek, Verilecek diğer benzeri görevleri yerine getirmek.



#### SAĞLIK, KÜLTÜR VE SPOR DAİRE BAŞKANLIĞI

---

Sağlık, Kültür ve Spor Daire Başkanlığının görevleri şunlardır:

Öğrencilerin ve personelin, sağlık işleri ve tedavileri ile ilgili hizmetleri yürütmek, Öğrencilerin ve personelin barınma, yemek ve benzeri ihtiyaçlarını karşılamak, Öğrencilerin ve personelin, spor, kültürel ve sosyal ihtiyaçlarını karşılayacak faaliyetleri düzenlemek.

#### KÜTÜPHANE VE DOKÜMANTASYON DAİRE BAŞKANLIĞI

---

Kütüphane ve Dokümantasyon Daire Başkanlığının görevleri şunlardır: Üniversite kütüphanelerinin gerekli her türlü hizmetlerini karşılamak, Baskı, film, video bant, mikrofilm gibi kayıt katalogları ve hizmete sunma işlemleri ile bibliyografik tarama çalışmalarını yapmak, Verilecek benzeri diğer görevleri yerine getirmek.

#### BİLGİ İŞLEM DAİRE BAŞKANLIĞI

---

Bilgi İşlem Daire Başkanlığının görevleri şunlardır:

Üniversitedeki bilgi işlem sistemini işletmek; eğitim, öğretim ve araştırmalara destek olmak, Üniversitenin ihtiyaç duyacağı diğer bilgi işlem hizmetlerini yerine getirmek.

#### HUKUK MÜŞAVİRLİĞİ

---

Hukuk Müşavirliğinin görevleri şunlardır:

Üniversitenin öğrencileri, diğer kişi ve kurumlarla olan anlaşmazlık ve uyuşmazlıklarında adli ve idari mercilerde üniversitenin haklarını savunmak,

Üniversitenin tasarruflarının yürürlükteki kanunlara uygun olarak icrasında, idareye yardımcı olmak,

Verilecek benzeri diğer görevleri yerine getirmek.

#### STRATEJİ GELİŞTİRME DAİRE BAŞKANLIĞI

---

İdarenin stratejik plan ve performans programının hazırlanmasını koordine etmek ve sonuçlarını raporlamak, İzleyen iki yılın bütçe tahminlerini de içeren idare bütçesini, stratejik plan ve yıllık performans programına uygun olarak hazırlamak ve idare faaliyetlerinin bunlara uygunluğunu izlemek ve değerlendirmek,



Mevzuatı uyarınca belirlenecek bütçe ilke ve esasları çerçevesinde, ayrıntılı harcama programı hazırlamak ve hizmet gereksinimleri dikkate alınarak ödeneğin ilgili birimlere gönderilmesini sağlamak,

Bütçe kayıtlarını tutmak, bütçe uygulama sonuçlarına ilişkin verileri toplamak, değerlendirmek ve bütçe kesin hesabı ile malî istatistikleri hazırlamak,

İlgili mevzuatı çerçevesinde idare gelirlerini tahakkuk ettirmek, gelir ve alacaklarının takip ve tahsil işlemlerini yürütmek,

Muhasebe hizmetlerini yürütmek, Harcama birimleri tarafından hazırlanan birim faaliyet raporlarını da esas alarak idarenin faaliyet raporunu hazırlamak, İdarenin mülkiyetinde veya kullanımında bulunan taşınır ve taşınmazlara ilişkin icmal cetvellerini kontrol etmek, İdarenin yatırım programının hazırlanmasını koordine etmek, uygulama sonuçlarını izlemek ve yıllık yatırım değerlendirme raporunu hazırlamak,

İdarenin, diğer idareler nezdinde takibi gereken malî iş ve işlemlerini yürütmek ve sonuçlandırmak,

Malî kanunlarla ilgili diğer mevzuatın uygulanması konusunda üst yöneticiye ve harcama birimlerine gerekli bilgileri sağlamak ve danışmanlık yapmak,

Ön malî kontrol faaliyetini yürütmek,

Uygulama sırasında nakit ve ödenek durumunu izlemek,

İç kontrol sisteminin kurulması, standartlarının uygulanması ve geliştirilmesi konularında çalışmalar yapmak, Malî konularda üst yönetici tarafından verilen diğer görevleri yapmak.

#### BİLİMSEL ARAŞTIRMA PROJELERİ BİRİMİ

---

Birimin görevleri şunlardır:

Üniversite genelinde bilimsel nitelikteki bütün araştırma ve proje faaliyetlerini yürütmek, Verilecek benzeri diğer görevleri yerine getirmek.

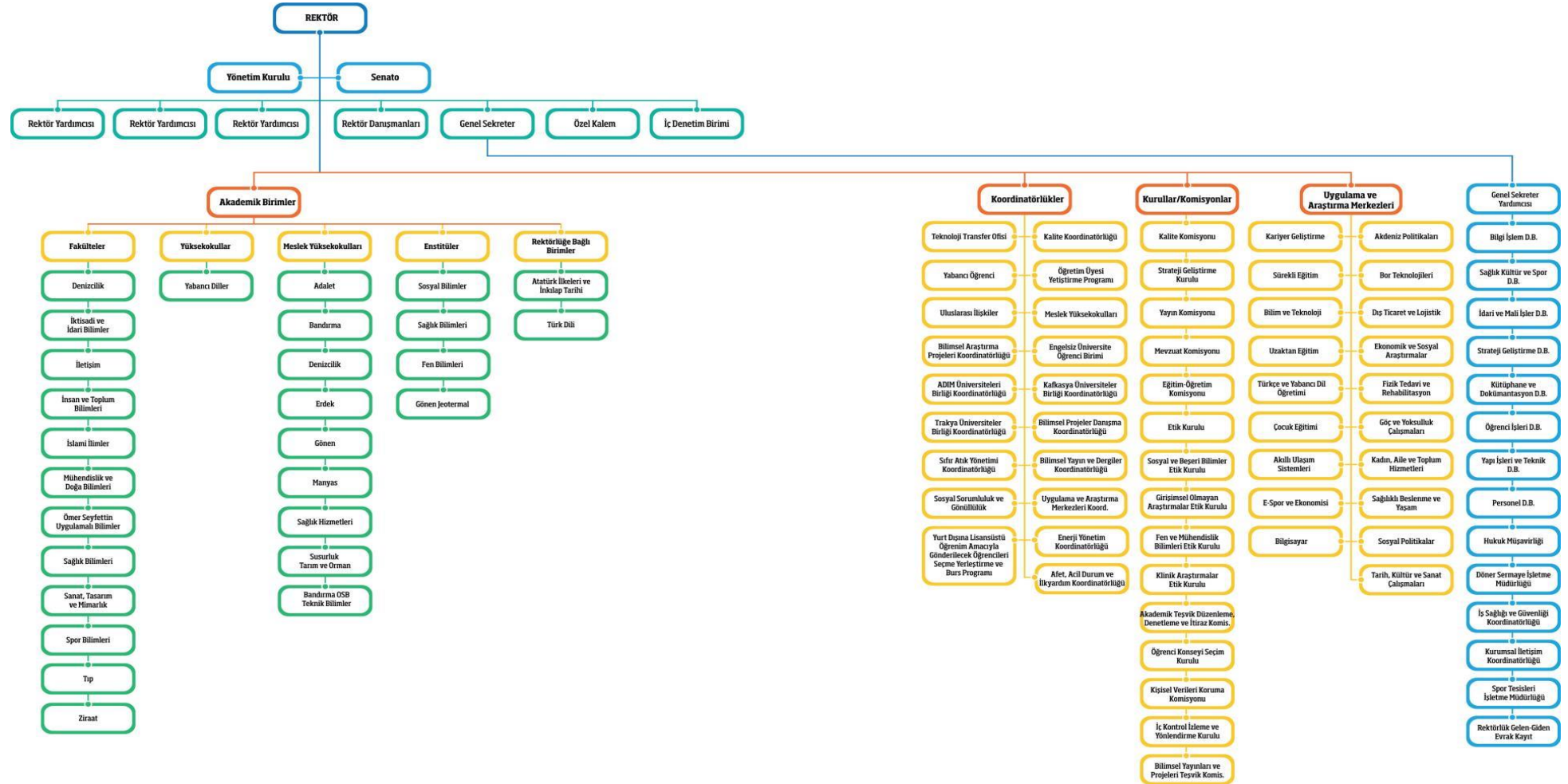
#### DÖNER SERMAYE İŞLETME MÜDÜRLÜĞÜ

---

Müdürlüğün görevi döner sermayeye tabi işlemleri yürütmektir.

### 1.3 TEŞKİLAT YAPISI

Tablo 2 Teşkilat Şeması



### 1.4.1 FİZİKSEL YAPI

## BANDIRMA ONYEDİ EYLÜL ÜNİVERSİTESİ FİZİKSEL ALAN BİLGİLERİ

**Tablo 3 Fiziki Alan Tablosu**

BANDIRMA ONYEDİ EYLÜL ÜNİVERSİTESİ											
Yıllara Göre Yapı Alanları Gelişimi											
Sıra No	Bina Adı	Bulunduğu Yerleşke		Bina Kullanım Başlangıç Yılı / Bina Kullanım Alanı (m <sup>2</sup> )							
				Kuruluş	2018	2019	2020	2021	2022	2023	
1	REKTÖRLÜK (İİBF BİNASI)	Merkez Yerleşke	Bandırma	Yenimahalle	23.170,00						
2	SAĞLIK BİLİMLERİ FAKÜLTESİ	İhsaniye Yerleşke	Bandırma	İhsaniye	1.640,00						
3	BANDIRMA MYO - DENİZCİLİK MYO	Ayyıldız Yerleşke	Bandırma	Ayyıldız	5.465,00						
4	GÖNEN MYO	Gönen Yerleşke	Gönen	Altay	5.315,00						
5	MANYAS MYO	Manyas Yerleşke	Manyas	Atatürk	9.310,00						
6	ERDEK MYO	Erdek Yerleşke	Erdek	Yalı	1.455,00						
7	UYGULAMA OTELİ VE RESTORAN	Erdek Yerleşke	Erdek	Yalı	3.340,00						
8	ORDU CADDESİ (Eski Bina)	Ordu Caddesi	Bandırma	Sunullah	460,00						
9	REKTÖRLÜK (KÜTÜPHANE-DENİZCİLİK FAK. (D BLOK))	Merkez Yerleşke	Bandırma	Yenimahalle		5.750,00					
10	DENİZCİLİK FAKÜLTESİ ATÖLYESİ	Edincik Yerleşke	Bandırma	Edincik		150					
11	MERKEZİ DERSLİK (Sağlık Bilimleri Fakültesi)	Merkez Yerleşke	Bandırma	Yenimahalle			4.750,00				
12	AÇIK VE KAPALI SPOR SALONU	Merkez Yerleşke	Bandırma	Yenimahalle				500			
13	MÜHENDİSLİK VE DOĞA BİLİMLERİ FAKÜLTESİ	Merkez Yerleşke	Bandırma	Yenimahalle				5250			
14	SUSURLUK TARIM VE ORMAN MYO	Susurluk Yerleşke	Susurluk	Esenstepe				5125			
15	PERTEVNİYAL HASTANESİ	Kaşif ACAR Caddesi	Bandırma	İhsaniye				610			
16	SUSURLUK TARIM VE ORMAN MESLEK YÜKSEKOKULU ASKERİ REZERV ALANI	Balıkesir Caddesi	Susurluk	Sultanıye				6260			
17	ÖĞRENCİ İLETİŞİM MERKEZİ	Merkez Yerleşke	Bandırma	Yenimahalle					50		
18	ÖĞRENCİ YAŞAM MERKEZİ	Merkez Yerleşke	Bandırma	Yenimahalle					11750		
19	SIFIR ATIK MERKEZİ	Ayyıldız Yerleşke	Bandırma	Ayyıldız					800		
20	DENİZCİLİK FAKÜLTESİ EDİNCİK YERLEŞKESİ	Edincik Yerleşke	Bandırma	Edincik					1400		
21	MÜHENDİSLİK VE DOĞA BİLİMLERİ FAKÜLTESİ ATÖLYESİ	Merkez Yerleşke	Bandırma	Yenimahalle						150	
22	SPOR BİLİMLERİ FAKÜLTESİ	Merkez Yerleşke	Bandırma	Yenimahalle						13950	
23	SPOR KOMPLEKSİ (3.500 Kişilik SPOR SALONU)	Ayyıldız Yerleşke	Bandırma	Ayyıldız						11350	
24	SPOR KOMPLEKSİ (STADYUM)	Merkez Yerleşke	Bandırma	Yenimahalle						2150	
25	YABANCI DİLLER YÜKSEK OKULU / DİL MERKEZİ	Dil Merkezi Yerleşke	Bandırma	Paşakonak						2350	
26	MERKEZİ DERSLİK (Tıp Fakültesi)	Merkez Yerleşke	Bandırma	Yenimahalle						12500	
27	İLETİŞİM FAKÜLTESİ VE YEMEKHANE	Merkez Yerleşke	Bandırma	Yenimahalle						4750	
				Toplam	50.155,00	5.900,00	4.750,00	17.745,00	14.000,00	29.950,00	17.250,00
				Genel Toplam	50.155,00	56.055,00	60.805,00	78.550,00	92.550,00	122.500,00	139.750,00

Yeşil Alanlarda peyzaj alanı 109.408,00 m<sup>2</sup> olup Orman/Boş Arazi alanı 725.461,00 m<sup>2</sup> dir.

Ayrıntılı bilgi Tablo 4 'te gösterilmiştir.

**Tablo 4 Yeşil Alanlar**

YERLEŞKE/KAMPÜS	PEYZAJ ALANI		ORMAN/BOŞ ARAZİ	
Merkez Yerleşke	18.295,00 m <sup>2</sup>	Yumuşak zemin	127.000,00 m <sup>2</sup>	Fıstık çamı ormanı
	10.592,00 m <sup>2</sup>	Sert zemin	310.000,00 m <sup>2</sup>	İşlenmemiş ham arazi
	15.250,00 m <sup>2</sup>	ÖYM ve çevresi	-	-
Sağlık Bilimleri Fakültesi	450,00 m <sup>2</sup>	Yumuşak zemin	-	-
	439,00 m <sup>2</sup>	Sert zemin	-	-
Bandırma MYO	18.295,00 m <sup>2</sup>	Yumuşak zemin	-	-
Denizcilik MYO	4.972,00 m <sup>2</sup>	Sert zemin	-	-
Pertevniyal Hastanesi	-	-	250,00 m <sup>2</sup>	Fıstık çamı ormanı
	-	-	2.900,00 m <sup>2</sup>	İşlenmemiş ham arazi
Erdek MYO	7.198,00 m <sup>2</sup>	Yumuşak zemin	3.850,00 m <sup>2</sup>	Fıstık çamı ormanı
	1.979,00 m <sup>2</sup>	Sert zemin	-	-
Manyas MYO	2.034,00 m <sup>2</sup>	Yumuşak zemin	-	-
	2.494,00 m <sup>2</sup>	Sert zemin	-	-
Gönen MYO	4.069,00 m <sup>2</sup>	Yumuşak zemin	34.100,00 m <sup>2</sup>	Ağaçlandırılmış alan
	4.456,00 m <sup>2</sup>	Sert zemin	118.051,00 m <sup>2</sup>	Tarım arazisi
Susurluk MYO	2.500,00 m <sup>2</sup>	Yumuşak zemin	5.765,00 m <sup>2</sup>	Ağaçlandırılmış alan
	800,00 m <sup>2</sup>	Sert zemin	4.800,00 m <sup>2</sup>	İşlenmemiş ham arazi
Susurluk Askeri Alan	10.600,00 m <sup>2</sup>	Yumuşak zemin	41.503,00 m <sup>2</sup>	Ağaçlandırılmış alan
	4.985,00 m <sup>2</sup>	Sert zemin	77.242,00 m <sup>2</sup>	İşlenmemiş ham arazi
		<b>109.408,00 m<sup>2</sup></b>	<b>725.461,00 m<sup>2</sup></b>	

Üniversitemize ait tapulu taşınmazların toplam alanı 740.136,28 m<sup>2</sup>'dir. Merkez yerleşke arazisi tapu alanı 423.145,79 m<sup>2</sup> ile en geniş tapu alanına sahiptir. En dar tapu alanına sahip olan birim ise 11.951,93 m<sup>2</sup> ile Mesleki ve Teknik Eğitim Tesis Alanıdır.

**Tablo 5 Tapulu Taşınmazlar**

BANDIRMA ONYEDİ EYLÜL ÜNİVERSİTESİ												
TAPULU TAŞINMAZLAR												
SIRA NO	ADA	PARSEL	ESKİ ADA/PARSEL	YERLEŞKE ADRESİ				MÜLKİYET DURUMU	TAPUDAKİ NEVİ	MEVCUT DURUMU (Okul, Bina, Arsa)	TAPU ALANI (m <sup>2</sup> )	
				İLİ	İLÇESİ	MAHALLESİ	CADDE/SOKAK					
1	2049	3	0/599	BALIKESİR	BANDIRMA	YENİ	SHT AST. ÜST ÇVŞ MUSTAFA SONER VARLIK	BANDIRMA ONYEDİ EYLÜL ÜNİVERSİTESİ	5 KATLI BETONARME-ÇELİK ÜNİVERSİTE BİNASI VE ARSASI	MERKEZ YERLEŞKE ARAZİSİ, EĞİTİM VE İDARI BİNALAR	423.145,79 m <sup>2</sup>	
2	2049	4	0/559	BALIKESİR	BANDIRMA	YENİ	SHT AST. ÜST ÇVŞ MUSTAFA SONER VARLIK	BANDIRMA ONYEDİ EYLÜL ÜNİVERSİTESİ	ARSA	YURT ALANI (BALIKESİR VALİLİĞİ, GENÇLİK VE SPOR İL MÜDÜRLÜĞÜ, YURT TAHSİSİ)	30.083,36 m <sup>2</sup>	
3	2046	1	0/601	BALIKESİR	BANDIRMA	YENİ	SHT TANK TEĞMEN DOĞUŞ URAN	BANDIRMA ONYEDİ EYLÜL ÜNİVERSİTESİ	ARSA	ARSA (ATIK PARSEL)	23,17 m <sup>2</sup>	
4	2047	1	0/602	BALIKESİR	BANDIRMA	YENİ	SHT TANK TEĞMEN DOĞUŞ URAN	BANDIRMA ONYEDİ EYLÜL ÜNİVERSİTESİ	ARSA	ARSA (ATIK PARSEL)	116,32 m <sup>2</sup>	
5	2050	1	2050/1	BALIKESİR	BANDIRMA	YENİ	SHT TANK TEĞMEN DOĞUŞ URAN	BANDIRMA ONYEDİ EYLÜL ÜNİVERSİTESİ	ARSA	ARSA (SPOR ALANI)	3.882,01 m <sup>2</sup>	
6	2051	1	0/604	BALIKESİR	BANDIRMA	YENİ	SHT TANK TEĞMEN DOĞUŞ URAN	BANDIRMA ONYEDİ EYLÜL ÜNİVERSİTESİ	ARSA	ARSA (ATIK PARSEL)	73,24 m <sup>2</sup>	
7	2052	1	0/605	BALIKESİR	BANDIRMA	YENİ	SHT TANK TEĞMEN DOĞUŞ URAN	BANDIRMA ONYEDİ EYLÜL ÜNİVERSİTESİ	ARSA	ARSA (ATIK PARSEL)	51,87 m <sup>2</sup>	
8	2048	1	101/2	BALIKESİR	BANDIRMA	YENİ	SHT TANK TEĞMEN DOĞUŞ URAN	BANDIRMA ONYEDİ EYLÜL ÜNİVERSİTESİ	2 ADET YEDİ KATLI BETONARME YURT BİNASI, ÜÇ KATLI SOSYAL TESİS VE DANIŞMA BİNASI	YURT ALANI VE BİNALARI (KYK TAHSİSİ)	50.124,94 m <sup>2</sup>	
9	2048	2	101/5	BALIKESİR	BANDIRMA	YENİ	SHT TANK TEĞMEN DOĞUŞ URAN	BANDIRMA ONYEDİ EYLÜL ÜNİVERSİTESİ	ARSA	MERKEZ YERLEŞKE ARAZİSİ	130.683,65 m <sup>2</sup>	
10	2048	2	101/5	BALIKESİR	BANDIRMA	YENİ	SHT TANK TEĞMEN DOĞUŞ URAN	BANDIRMA ONYEDİ EYLÜL ÜNİVERSİTESİ	ARSA	MERKEZ YERLEŞKE ARAZİSİ (BALIKESİR VALİLİĞİ, SAĞLIK İL MÜDÜRLÜĞÜ, TAHSİSİ)	90.000,00 m <sup>2</sup>	
11	2479	1	404/12	BALIKESİR	BANDIRMA	ALTIVÜZEVLER	PIRENLİK KIRI	BANDIRMA ONYEDİ EYLÜL ÜNİVERSİTESİ	ARSA	MESLEKİ VE TEKNİK EĞİTİM TESİS ALANI	11.951,93 m <sup>2</sup>	
12												
										<b>TOPLAM ALAN</b>	<b>740.136,28 m<sup>2</sup></b>	

Üniversitemize ait tapulu taşınmazların toplam alanı 740.136,28 m<sup>2</sup>'dir. Merkez yerleşke arazisi tapu alanı 423.145,79 m<sup>2</sup> ile en geniş tapu alanına sahiptir. En dar tapu alanına sahip olan birim ise 11.951,93 m<sup>2</sup> ile Mesleki ve Teknik Eğitim Tesis Alanıdır. Tapulu Taşınmazlara ilişkin bilgi aşağıda Tablo 6'da gösterilmiştir.

**Tablo 6 Tahsisli Taşınmazlar**

BANDIRMA ONYEDİ EYLÜL ÜNİVERSİTESİ										
TAHSİSLİ TAŞINMAZLAR										
SIRA NO	ADA	PARSEL	YERLEŞKE ADRESİ			MÜLKİYET DURUMU	TAPUDAKİ NEVİ	MEVCUT DURUMU (Okul, Bina, Arsa)	TAPU ALANI (m <sup>2</sup> )	
			İLİ	İLÇESİ	MAHALLESİ					CADDE/SOKAK
1	288	10	BALIKESİR	BANDIRMA	İHSANIYE	KURTULUŞ	MALİYE HAZİNESİ	ARSA (ASKERİ ALAN)	SAĞLIK BİLİMLERİ FAKÜLTESİ	2.080,05 m <sup>2</sup>
2	3	2	BALIKESİR	BANDIRMA	YENİ	MALTA MEVKİİ	MALİYE HAZİNESİ	1 DÖRTLÜ VE 2 İKLİ DEPO KULÜBE VE ARSASI	BANDIRMA MYO-PARK	11.059,41 m <sup>2</sup>
3	449	13	BALIKESİR	BANDIRMA	SUNULLAH	ORDU	MALİYE HAZİNESİ	ARSA	TİCARET+KONUT (ORDU CADDESİ BOŞ BİNA)	263,27 m <sup>2</sup>
4	289	14	BALIKESİR	BANDIRMA	İHSANIYE	HASTANE	MALİYE HAZİNESİ	KARGİR HASTANE VE ARSASI	PERTEVNİYAL HASTANESİ (METRUK BİNA)	4.012,45 m <sup>2</sup>
5	180	5	BALIKESİR	BANDIRMA	HACIYUSUF	KAŞIF ACAR	MALİYE HAZİNESİ	KARGİR BİNA (76,41 M <sup>2</sup> DEN 53,00 M <sup>2</sup> ZEMİN KAT TAHSİS)	ÖĞRENCİ İLETİŞİM MERKEZİ (ZEMİN-53,00 m <sup>2</sup> )	53,00 m <sup>2</sup>
6	2591	161	BALIKESİR	BANDIRMA	KAYACIK	1748 SOKAK	MALİYE HAZİNESİ	HAM TOPRAK	MERA VASFINDAN ÇIKARILAN BOŞ ARSA	17.597,87 m <sup>2</sup>
7	2049	2	BALIKESİR	BANDIRMA	YENİ	ŞHT. TANK. TEĞMEN DOĞUŞ URAN	MALİYE HAZİNESİ	ARSA (167.165,98 M <sup>2</sup> DEN 72.902,18 M <sup>2</sup> TAHSİS)	ÖĞRENCİ İLETİŞİM-DEVAMI (YURT VE EĞİTİM BİNASI)	72.902,18 m <sup>2</sup>
8	410	134	BALIKESİR	GÖNEN	ALTAY (YENİSİ KARŞIYAKA)	PROF. DR. AHMET DERVİŞOĞLU	MALİYE HAZİNESİ	ARSA	GÖNEN MYO BOŞ ARSA	122.775,56 m <sup>2</sup>
9	411	1	BALIKESİR	GÖNEN	ALTAY (YENİSİ KARŞIYAKA)	PROF. DR. AHMET DERVİŞOĞLU	MALİYE HAZİNESİ	ARSA	GÖNEN MYO BOŞ ARSA	12.928,00 m <sup>2</sup>
10	414	5	BALIKESİR	GÖNEN	ALTAY (KARŞIYAKA)	PROF. DR. AHMET DERVİŞOĞLU	MALİYE HAZİNESİ	ARSA	GÖNEN MYO BOŞ ARSA	7.520,54 m <sup>2</sup>
11	414	6	BALIKESİR	GÖNEN	ALTAY (KARŞIYAKA)	PROF. DR. AHMET DERVİŞOĞLU	MALİYE HAZİNESİ	ÜÇ KATLI KARGİR OKUL VE ARSASI (TOPLAM ALAN: 45.419,16 M <sup>2</sup> , 15.718 M <sup>2</sup> YURT İÇİN TAHSİS-MİLLİ EMLAK)	GÖNEN MYO VE BAHÇESİ	29.701,16 m <sup>2</sup>
12	414	8	BALIKESİR	GÖNEN	ALTAY (KARŞIYAKA)	PROF. DR. AHMET DERVİŞOĞLU	MALİYE HAZİNESİ	ARSA	GÖNEN MYO BOŞ ARSA	28.722,06 m <sup>2</sup>
13	294	14	BALIKESİR	SUSURLUK	ESENTEPE-ŞEKER	BANDIRMA YOL BOYU	MALİYE HAZİNESİ	ARSA	SUSURLUK MYO VE BAHÇESİ	27.455,02 m <sup>2</sup>
14	161	2	BALIKESİR	SUSURLUK	SULTANIYE	MİLLİ KUVVETLER	MALİYE HAZİNESİ	ASKERİ KIŞLA (156.556 M <sup>2</sup> DEN 20.000,18 M <sup>2</sup> GENÇLİK VE SPOR İL MD TAHSİS)	SUSURLUK YERLEŞKESİ-REZERV ALAN	156.556,00 m <sup>2</sup>
15	106	2	BALIKESİR	MANYAS	KIZIK (YENİSİ ATATÜRK)	KAYNARCA MEVKİİ	MALİYE HAZİNESİ	5 KATLI OKUL VE BAHÇESİ	MANYAS MYO VE BAHÇESİ	7.505,08 m <sup>2</sup>
16										
<b>TOPLAM ALAN</b>									<b>501.131,65 m<sup>2</sup></b>	

**Tablo 7 Kiralama Karşılığı Kullanılan Taşınmazlar /2023**

BANDIRMA ONYEDİ EYLÜL ÜNİVERSİTESİ											
KIRALAMA KARŞILIĞI KULLANILAN ARAZİLER											
SIRA NO	ADA	PARSEL	YERLEŞKE ADRESİ			MÜLKİYET DURUMU	TAPUDAKİ NEVİ	MEVCUT DURUMU (Okul, Bina, Arsa)	TAPU ALANI (m <sup>2</sup> )	ARSA RAYIÇ DEĞERİ (2022 YILI)	ARSA RAYIÇ DEĞERİ (2023 YILI)
			İLİ	İLÇESİ	MAHALLESİ						
1	769	2	BALIKESİR	ERDEK	YALI	ŞEHZADE SULTAN MEHMET HAN VAKFI	ALTI KARGİR BİNA İKİ KUYUSU KARGİR DEPO OLAN ARSA	ERDEK MYO, UYGULAMA OTELI VE BAHÇESİ	21.264,88 m <sup>2</sup>		
2	2294	15	BALIKESİR	BANDIRMA	PAŞAKONAK	BANDIRMA EĞİTİM VE KÜLTÜR VAKFI	BAHÇEŞEHİR KOLEJİ	BETONARME 3 KATLI OKUL BİNASI VE ARSASI (2.350 m <sup>2</sup> )	2.350,00 m <sup>2</sup>		
<b>TOPLAM ALAN</b>									<b>23.614,88 m<sup>2</sup></b>		



**Tablo 8 Protokol Karşılığı Kullanılan Taşınmazlar / 2023**

BANDIRMA ONYEDİ EYLÜL ÜNİVERSİTESİ											
PROTOKOL KARŞILIĞI KULLANILAN ARAZİLER											
SIRA NO	ADA	PARSEL	YERLEŞKE ADRESİ			MÜLKİYET DURUMU	TAPUDAKİ NEVİ	MEVCUT DURUMU (Okul, Bina, Arsa)	TAPU ALANI (m <sup>2</sup> )	ARSA RAYIÇ DEĞERİ (2022 YILI)	ARSA RAYIÇ DEĞERİ (2022 YILI)
			İL	İLÇESİ	MAHALLESİ						
1	192	3	BALIKESİR	BANDIRMA	EDİNCİK	MALİYE HAZİNESİ	ZEYTİNLİK	DENİZCİLİK FAKÜLTESİ EDİNCİK EĞİTİM VE UYGULAMA ALANI	27.620,69 m <sup>2</sup>	500,00TL	13.810.345,00TL
2	192	4	BALIKESİR	BANDIRMA	EDİNCİK	MALİYE HAZİNESİ	ZEYTİNLİK	DENİZCİLİK FAKÜLTESİ EDİNCİK EĞİTİM VE UYGULAMA ALANI	2.039,34 m <sup>2</sup>	500,00TL	1.019.670,00TL
3	192	6	BALIKESİR	BANDIRMA	EDİNCİK	MALİYE HAZİNESİ	ZEYTİNLİK	DENİZCİLİK FAKÜLTESİ EDİNCİK EĞİTİM VE UYGULAMA ALANI	2.003,33 m <sup>2</sup>	500,00TL	1.001.665,00TL
4											
TOPLAM ALAN									31.663,36 m <sup>2</sup>		15.831.680,00TL

**1.4.2 BİLGİ VE TEKNOLOJİK KAYNAKLAR**

Üniversitemizin yüksek düzeyde eğitim-öğretim, bilimsel araştırma ve yayın yapabilmesi ve bu hizmetlerini etkin olarak sürdürebilmesinde bilgi ve teknolojik kaynakların önemi büyüktür. Aşağıda muhtelif bilgi ve teknolojik kaynakların 2023 yılı itibariyle sayısal verileri gösterilmiştir.

**Tablo 9 2023 Yılında Kullanıma Açılan Veri Tabanları / 2023**

Abone Olunan Veri Tabanları		Abonelik Süresi	TÜBİTAK EKUAL Kapsamında Sağlanan Veri Tabanları
1	EBSCO – EDS (Ebsco Discovery Service)	Yıllık	1 Annual Reviews
2	EBSCO – E-Book Subscription Super Collection	Yıllık	2 CAB
3	EBSCO – HiperKitap e-book veri tabanı	Yıllık	3 EBSCOHOST
4	ProQuest – E-Book Central Academic Complete	Yıllık	4 Emerald Premier eJournal
5	VETİS – Kampus dışı erişim ve istatistik veri tabanı	Yıllık	5 IEEE
6	Akademik TV	Yıllık	6 İntihalNet
7	BookCites – Türkçe Kitap Atıfları	Yıllık	7 iThenticate
8	SOBİAD – Atıf Dizini	Yıllık	8 JSTOR
9	Asosİndeks	Yıllık	9 Mendeley
10	Akademik Sunum	Yıllık	10 Ovid Total Access Collection
11	Lexpera Pro+ Hukuk (Dergi ve Kitapları)	Yıllık	11 ProQuest Dissertations & Theses
12	Legal Hukuk (Dergi ve Kitapları)	Yıllık	12 ScienceDirect
13	KODSİS Veri Tabanı	Yıllık	13 Scopus
14	İdealOnline – e-dergi veri tabanı	Yıllık	14 Springer Nature
15	SAGE – Prem2023 – e-dergi veri tabanı	Yıllık	15 Taylor & Francis
16	Türkiye Atıf Dizini (Türkiye Klinikleri)	Yıllık	16 Turnitin
17	Vergi Dünyası Dergisi İnternet Aboneliği (40 yıllık makale arşivi ile)	Yıllık	17 Web of Science
			18 Willey Online Library



#### 1.4.2.1. KÜTÜPHANE KAYNAKLARI

### 2023 Yılı Kütüphane Bilgi Kaynaklarımız

<b>Basılı Kitap:</b>	89.358
<b>E-Kitap:</b>	954.313 (Ücretli abonelikler, EKUAL ve satın alma ile sağlanan); 4.560.456 (açık erişim ile toplam sayı)
<b>E-Dergi (Hakemli):</b>	96.014
<b>E İncelemeler/ Tezler:</b>	2.383.290 (Açık Erişim)
<b>Veri Tabanları:</b>	17 kurumsal abonelik; 18 TÜBİTAK EKUAL 20 açık erişim ile sağlanmaktadır.
<b>Toplam Basılı ve Elektronik Yayın Sayımız:</b>	7.129.118

### Teknolojik Kaynaklarımız

- YORDAM Kütüphane Otomasyon Programı
- Akıllı Kütüphane Sistemleri (Elektronik güvenlik kapısı, RFID kitap güvenlik sistemi, ödünç alıp vermeyi kolaylaştıran elektronik el terminali ve doldur boşalt sistemi)
- Ödünç/İade İstasyonu (2 adet)
- Engelsiz Ödünç/İade İstasyonu (1 adet)
- Tarama kioksu (1 adet)
- Tanıtım kioksu (2 adet)
- 20 adet kullanıcı bilgisayarı
- KİTS (Kütüphaneler Arası İşbirliği Takip Sistemi)
- TÜBESS (Türkiye Belge Sağlama Sistemi)
- Tübitak, bünyesinde bulunan Ulakbim, Ekual ile sağlanan 18 veri tabanı
- 3 adet elektronik kitap veri tabanı: HiperKitap, EBSCO- Academic Collection, ProQuest Academic Complete
- SOBİAD (Sosyal Bilimler Atıf Dizini)
- BookCites Veri Tabanı
- Asosİndeks Veri Tabanı
- Akademik TV Veri tabanı
- Akademik Sunum Veri Tabanı
- Sage Journals dergi veritabanı
- İdealonline Süreli Yayın Veri tabanı
- Legal Yayıncılık Hukuk Veri Tabanı ve Legalbank Mevzuat Bilgi Bankası
- Türkiye Klinikleri – Atıf Dizini
- KODSİS Veri Tabanı
- Lexpera Hukuk Veri Tabanı



- Ebsco Discovery Service Libraries (katalog tarama modülü)
- VETİS Uzaktan Erişim Modülü

YAZILIMLAR

**Tablo 10 Kütüphanemizde kullanılmakta olan yazılım ve programları**

Yazılım/Program Adı	
<b>YORDAM B.T.</b>	Kütüphane Otomasyon Programı
<b>VETİS</b>	Veri tabanı Erişim ve İstatistik Sistemi
<b>RFID</b>	Akıllı Kütüphane ve Güvenlik Sistemi
<b>KİTS</b>	Kütüphaneler Arası İşbirliği Takip Sistemi
<b>TÜBESS</b>	Türkiye Belge Sağlama Sistemi
<b>EBYS</b>	Elektronik Belge Yönetim Sistemi
<b>MYS</b>	Yeni Harcama Yönetim Bilişim Sistemi
<b>EKAP</b>	Elektronik Kamu Alımları Platformu
<b>KaYa</b>	Kamu Yatırımları Bilgi Sistemi

## 1.5 İNSAN KAYNAKLARI

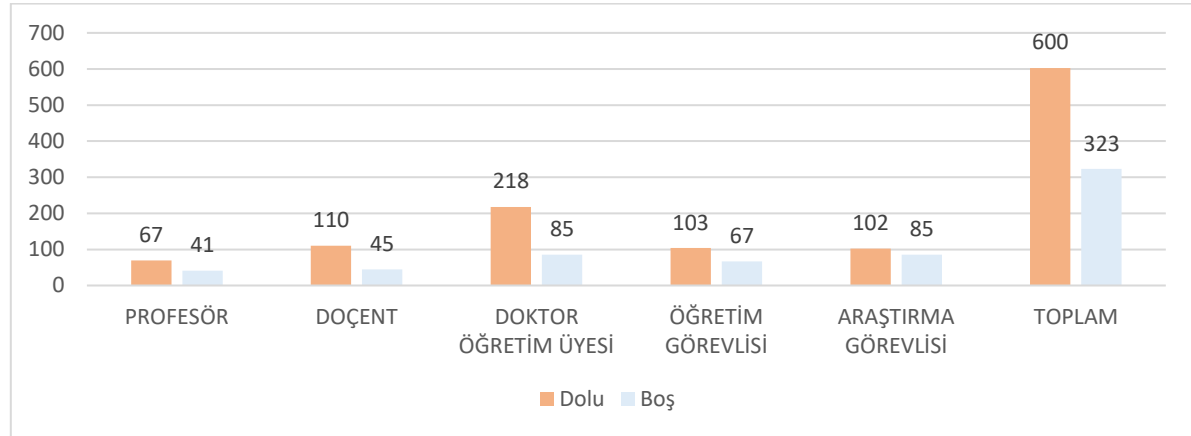
### AKADEMİK VE İDARİ PERSONEL YAPISI

Üniversitemiz akademik ve idari birimlerden oluşmaktadır. 2547 sayılı Kanuna tabi olan kadrolu akademik personel sayısı 600' dür. Kadronun en yüksek olduğu unvan 218 kişiden oluşan doktor öğretim üyesidir. Ayrıntılı bilgi 11'de gösterilmiştir.

**Tablo 11** 31.12.2023 tarihi itibarıyla 2547 sayılı kanuna göre çalışan akademik personel sayısı

UNVANI	KADRO DURUMU	
	DOLU	BOŞ
PROFESÖR	67	41
DOÇENT	110	45
DOKTOR ÖĞRETİM ÜYESİ	218	85
ÖĞRETİM GÖREVLİSİ	103	67
ARAŞTIRMA GÖREVLİSİ	102	85
<b>TOPLAM</b>	<b>600</b>	<b>323</b>

**Şekil 1 - Akademik personelin unvanlara göre kadro durumları**

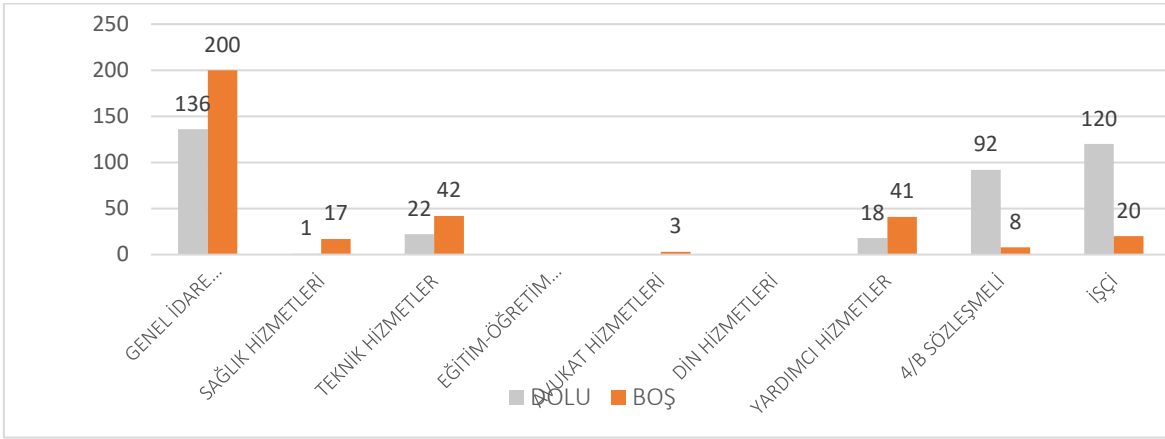


**Tablo 12** 31.12.2023 tarihi itibarıyla 657 sayılı Kanuna göre çalışan idari personel sayısı

ÜN VANI	KADRO DURUMU	
	DOLU	BOŞ
GENEL İDARE HİZMETLERİ	136	200
SAĞLIK HİZMETLERİ	1	17
TEKNİK HİZMETLER	22	42

EĞİTİM-ÖĞRETİM HİZMETLERİ	-	-
AVUKAT HİZMETLERİ	-	3
DİN HİZMETLERİ	-	-
YARDIMCI HİZMETLER	18	41
4/B SÖZLEŞMELİ	92	8
İŞÇİ	120	20
<b>TOPLAM</b>	<b>389</b>	<b>331</b>

**Şekil 2 - 657 sayılı Kanun'a tabi personelin hizmet sınıflarına göre kadro durumları**



**Tablo 13 2023 yılında 2547 sayılı kanunun 30, 31, 34, 40/a maddeleri ve 2914 sayılı Kanunun 15'inci maddesi uyarınca üniversitemizde çalışan akademik personel sayıları**

TABİ OLDUĞU KANUN VE MADDESİ	ÖĞRETİM ELEMANI SAYISI
657 SAYILI KANUNA GÖRE	6
657 SAYILI KANUNUN 4/D MADDESİ VE 4857 SAYILI KANUNA GÖRE	8
<b>TOPLAM</b>	<b>14</b>

**Tablo 14 Toplam Personel Sayısının Dağılımı / 2024**

PERSONEL SINIFI	TOPLAM PERSONEL
Akademik Personel	602
657 sayılı Kanuna Tabii Personel	171
İşçi	112
Sözleşmeli Personel 4/B ve AKADEMİK	96
Geçici Görevli İdari Personel Ve İşçi	14
Geçici Görevli Akademik Personel	1
<b>GENEL TOPLAM</b>	<b>996</b>



## 2. PERFORMANS BİLGİLERİ

### 2.1 TEMEL POLİTİKA VE ÖNCELİKLER

Evrensel değerlere sahip olmak, insan haklarına saygı göstermek ve hukukun üstünlüğünü gözetmek

Türkiye Cumhuriyeti'nin temel değerlerine bağlı olmak

Eğitimde kaliteyi gözetmek

Etik anlayışa sahip olmak

Şeffaflık ve hesap verebilirlik

Özgürlük ve disiplini birlikte gözetmek

Bilgiye dayalı karar vermek ve bilgi toplumuna önderlik etmek

Toplam kalite yönetimi anlayışını benimsemek

Toplum yararına olan her türlü işbirliğine açık olmak

Ekip ruhunu benimsemek

Kültür ve sanata değer vermek

Çevreye duyarlı olmak

## 2.2 AMAÇ VE HEDEFLER

Üniversitemizin amaç ve hedefleri Tablo 14 de verilmiştir.

**Tablo 15 Amaç ve Hedefler**

<b>Amaç (A1)</b>	Küresel rekabete uygun, nitelikli bireyler yetiştirecek şekilde eğitim-öğretimin kalitesini artırma
	<b>Hedef (H1.1) Önlisans, lisans, lisansüstü eğitim-öğretimin niteliğini ve niceliğini artırmak.</b> Hedef (H1.2) Uygulamalı eğitim imkânlarını nitelik ve nicelik olarak artırmak. Hedef (H1.3) Uzaktan öğretim imkânlarını yaygınlaştırmak ve kalitesini artırmak. Hedef (H1.4) Eğitim ve öğretim altyapısını geliştirmek. Hedef (H1.5) Kütüphane hizmet kalitesini artırmak.
<b>Amaç (A2)</b>	Ulusal ve uluslararası alanda araştırma geliştirme faaliyetlerini nitelik ve nicelik olarak artırmak, sanayi ile işbirliği ve girişimcilik kapasitesini geliştirmek.
	Hedef (H2.1) Akademik yayın sayısını nitelik ve nicelik olarak artırmak. Hedef (H2.2) Ulusal ve uluslararası araştırma sayısını artırmak. Hedef (H2.3) Araştırma altyapısını geliştirmek. Hedef (H2.4) Üniversitenin genel başarı sıralamasını üst sıralara çıkarmak. Hedef (H2.5) Üniversitemizin öncelikli alanı olan Akıllı Ulaşım Sistemleri alanına yönelik faaliyetleri artırmak. Hedef (H2.6) Girişimcilik faaliyetlerini artırmak.
<b>Amaç (A3)</b>	Sürdürülebilir kurum kültürü ile özgür ve özgün akademik düşünme ortamına temel oluşturacak fiziksel, sosyo-kültürel yapıyı ve insan kaynaklarını geliştirmek/güçlendirmek
	Hedef (H3.1) Üniversitenin fiziki altyapı olanaklarını artırmak Hedef (H3.2) Kurumun kalite güvence sistemini güçlendirmek. Hedef (H3.3) Paydaşlarla iletişimi ve katılımı artırmak. Hedef (H3.4) Akademik ve idari personelin kişisel gelişimini desteklemek.
<b>Amaç (A4)</b>	Tüm paydaşlarla işbirliği içerisinde çevresel, kültürel ve sosyal gelişmeye destek vererek toplumsal sorumluluk faaliyetlerini artırmak.
	Hedef (H4.1) Sosyal sorumluluk faaliyetlerini artırmak. Hedef (H4.2) Üniversitenin toplumla bütünleşmesini sağlayacak birimleri oluşturmak ve faaliyetlerini artırmak. Hedef (H4.3) Sosyal, kültürel ve sportif aktivitelere yönelik etkinlikleri artırmak.
<b>Amaç (A5)</b>	Uluslararası işbirliklerini ve öğrenci-personel hareketliliğini artırmak.
	Hedef (H5.1) Üniversitenin uluslararasılaşmasını ve işbirliği sayısını artırmak Hedef (H5.2) Değişim programlarından yararlanan öğrenci ve personel sayısını artırmak.

## 2.3 ALT PROGRAM HEDEFLERİ VE STRATEJİK PLAN İLİŞKİSİ

## 2.3.1 ALT PROGRAM HEDEFLERİ VE STRATEJİK PLAN İLİŞKİSİ DAĞILIMI

Üniversitemizin Alt Program Hedefleri ve Stratejik Plan İlişkisi Dağılımı Aşağıdaki Tabloda verilmektedir.

**Tablo 16 Alt Program Hedefleri Ve Stratejik Plan İlişkisi****Kurum: BANDIRMA ONYEDİ EYLÜL ÜNİVERSİTESİ****Yıl: 2024**

PROGRAM ADI	ALT PROGRAM ADI	ALT PROGRAM HEDEFLERİ	İLİŞKİLİ OLDUĞU STRATEJİK AMAÇ
ARAŞTIRMA, GELİŞTİRME VE YENİLİK	ARAŞTIRMA ALTYAPILARI	Ülkemizin bilgi birikiminin artırılmasına ve teknolojik gelişimine katkıda bulunmak üzere yükseköğretim kurumlarında araştırma altyapılarının kurulması ve kapasitelerinin güçlendirilmesi	Küresel rekabete uygun, nitelikli bireyler yetiştirecek şekilde eğitim-öğretimin kalitesini artırmak.
	YÜKSEKÖĞRETİMDE BİLİMSEL ARAŞTIRMA VE GELİŞTİRME	Yükseköğretim kurumlarında inovasyon amaçlı bilimsel çalışmaların artırılması	Küresel rekabete uygun, nitelikli bireyler yetiştirecek şekilde eğitim-öğretimin kalitesini artırmak.
HAYAT BOYU ÖĞRENME	YÜKSEKÖĞRETİM KURUMLARI SÜREKLİ EĞİTİM FAALİYETLERİ	Toplumun tüm kesimlerine ihtiyaç duyduğu alanlarda eğitimler verilmesi, kamu kurum ve kuruluşları, özel sektör ve uluslararası kuruluşlarla işbirliğinin gelişmesine katkıda bulunulması	Küresel rekabete uygun, nitelikli bireyler yetiştirecek şekilde eğitim-öğretimin kalitesini artırmak.
TEDAVİ EDİCİ SAĞLIK	TEDAVİ HİZMETLERİ	Tedavi edici sağlık hizmetinin erişilebilir ve etkili olarak sunulmasının sağlanması	
YÜKSEKÖĞRETİM	ÖĞRETİM ELEMENLARINA SAĞLANAN BURS VE DESTEKLER	Alanında yetkin, araştırmacı, bilgi üreten ve aktaran akademisyenler yetiştirilmesi	Ulusal ve uluslararası alanda araştırma geliştirme faaliyetlerini nitelik ve nicelik olarak artırmak, sanayi ile işbirliği ve girişimcilik kapasitesini geliştirmek.
	ÖN LİSANS EĞİTİMİ, LİSANS EĞİTİMİ VE LİSANSÜSTÜ EĞİTİM	Mesleki yeterlilik sahibi ve gelişime açık mezunlar yetiştirilmesi	Küresel rekabete uygun, nitelikli bireyler yetiştirecek şekilde eğitim-öğretimin kalitesini artırmak.
	YÜKSEKÖĞRETİMDE ÖĞRENCİ YAŞAMI	Yükseköğretim öğrencilerine sunulan beslenme ve barınma hizmetlerinin kalitesinin artırılması; öğrencilerin kişisel ve sosyal gelişimi desteklenerek yaşam kalitesinin yükseltilmesi	Tüm paydaşlarla işbirliği içerisinde çevresel, kültürel ve sosyal gelişmeye destek vererek toplumsal sorumluluk faaliyetlerini artırmak

## 2.4 BANDIRMA ONYEDİ EYLÜL ÜNİVERSİTESİ PERFORMANS BİLGİSİ

**Bütçe Yılı:** 2024  
**Program Adı:** ARAŞTIRMA, GELİŞTİRME VE YENİLİK

**Alt Program Adı:** YÜKSEKÖĞRETİMDE BİLİMSEL ARAŞTIRMA VE GELİŞTİRME  
**Gereğe ve Açıklamalar**

Bu alt program kapsamında üniversitemizde yükseköğretim hizmetleri ekseninde yürütülen faaliyetlerde bilime ve araştırmaya daima öncelik veren ve sadece niceliksel değil niteliksel olarak da verdiği eğitimi kıymetlendirip sunumunu farklılaştırabilen, öğrencilere çağın gereklerine uygun yenilikçi ve güncel bilgi sunmayı hedefleyen ilkelerimizden taviz vermeyeceğiz. Bu bağlamda Bandırma Onyedi Eylül Üniversitesi olarak bilimsel araştırma bütçesini gerekçelendirdiğimiz hizmetlerimizle daha da artırmayı hedefliyoruz.

**Alt Program Hedefi:**

Yükseköğretim kurumlarında inovasyon amaçlı bilimsel çalışmaların artırılması

**Performans Göstergeleri**

Performans Göstergesi	Ölçü Birimi	2022	2023 Planlanan	2023 YS Gerç. Tahmini	2024 Hedef	2025 Tahmin	2026 Tahmin
1- Ar-ge'ye harcanan bütçenin toplam bütçeye oranı	Oran	0,01	0,1	0,01	0,02	0,02	0,03

**Göstergeye İlişkin Açıklama:** Bilimsel Araştırma Proje Ofisinde takip edilmektedir.

**Hesaplama Yöntemi:** Araştırma bütçesinin toplam bütçeye oranı

**Verinin Kaynağı:** Bilimsel Araştırma Projeleri Ofisi veri tabanından alınan değerler.

**Sorumlu İdare:**

Performans Göstergesi	Ölçü Birimi	2022	2023 Planlanan	2023 YS Gerç. Tahmini	2024 Hedef	2025 Tahmin	2026 Tahmin
2- Ar-ge sonucu ortaya çıkan ürünlere ilişkin alınan patent sayısı	Sayı	0	1	2	3	4	5

**Göstergeye İlişkin Açıklama:** ARGE Birimince takibi yapılmaktadır

**Hesaplama Yöntemi:** İlgili birimden alınan veriler kaynaklık etmektedir

**Verinin Kaynağı:** Patent Ofisi

**Sorumlu İdare:**

Performans Göstergesi	Ölçü Birimi	2021	2023 Planlanan	2023 YS Gerç. Tahmini	2024 Hedef	2025 Tahmin	2026 Tahmin
3- Ar-ge sonucu ticarileştirilen ürün sayısı	Sayı	0	5	0	3	4	5

**Göstergeye İlişkin Açıklama:** ARGE Birimince takibi yapılmaktadır

**Hesaplama Yöntemi:** İlgili birimden alınan veriler kaynaklık etmektedir

**Verinin Kaynağı:** ARGE Birimi

**Sorumlu İdare:**



Performans Göstergesi	Ölçü Birimi	2021	2023 Planlanan	2023 YS Gerç. Tahmini	2024 Hedef	2025 Tahmin	2026 Tahmin
4- Araştırma merkezleri gelir miktarı	TL	55.458	150.000	750.703,64	1.201.125,84	1.441.351,01	1.729.621,21

**Göstergeye İlişkin Açıklama:** Döner Sermaye İşletme Müdürlüğü tarafından takip edilmektedir.

**Hesaplama Yöntemi:** Döner Sermaye İşletme Müdürlüğü sistemlerindeki verileri göre hesaplanmaktadır.

**Verinin Kaynağı:** Döner Sermaye İşletme Müdürlüğü

**Sorumlu İdare:**

Performans Göstergesi	Ölçü Birimi	2022	2023 Planlanan	2023 YS Gerç. Tahmini	2024 Hedef	2025 Tahmin	2026 Tahmin
5- Araştırma merkezlerinin sanayi ile yaptığı proje sayısı	Sayı	10	5	2	5	6	7

**Göstergeye İlişkin Açıklama:** Döner Sermaye İşletme Müdürlüğü tarafından takip edilmektedir.

**Hesaplama Yöntemi:** Döner Sermaye İşletme Müdürlüğü sistemlerindeki verileri göre hesaplanmaktadır.

**Verinin Kaynağı:** Döner Sermaye İşletme Müdürlüğü

**Sorumlu İdare:**

Performans Göstergesi	Ölçü Birimi	2022	2023 Planlanan	2023 YS Gerç. Tahmini	2024 Hedef	2025 Tahmin	2026 Tahmin
6- BAP kapsamında desteklenen araştırma projeleri sayısı	Sayı	26	40	33	40	45	50

**Göstergeye İlişkin Açıklama:** Bilimsel Araştırma Projeleri Ofisinde takip edilmektedir. Üniversitemizde bap kapsamında desteklenen projelerin takip edilmesi amaçlanmaktadır.

**Hesaplama Yöntemi:** Bap tarafından desteklenmesi uygun olan projelerin kayıtlarının tutulması yöntemi ile hesaplanmaktadır.

**Verinin Kaynağı:** Bilimsel Araştırma Projeleri Ofisi

**Sorumlu İdare:**

Performans Göstergesi	Ölçü Birimi	2022	2023 Planlanan	2023 YS Gerç. Tahmini	2024 Hedef	2025 Tahmin	2026 Tahmin
7- Öğretim elemanı başına düşen ar-ge proje sayısı	Sayı	0,5	1	0,38	0,5	1	1,5

**Göstergeye İlişkin Açıklama:** Bilimsel Araştırma Projeleri Ofisinde takip edilmektedir.

**Hesaplama Yöntemi:** Ar ge Kapsamında desteklenmesi uygun olan projelerin kayıtlarının toplam öğretim elamanına oranlanması yöntemi ile hesaplanmaktadır.

**Verinin Kaynağı:** Bilimsel Araştırma Projeleri Ofisinde takip edilmektedir. Üniversitemizde bap kapsamında desteklenen projelerin takip edilmesi amaçlanmaktadır.

**Sorumlu İdare:**

Performans Göstergesi	Ölçü Birimi	2022	2023 Planlanan	2023 YS Gerç. Tahmini	2024 Hedef	2025 Tahmin	2026 Tahmin
8- Patent, faydalı model ve endüstriyel tasarım başvuru sayısı	Sayı	1	3	1	2	4	5

**Göstergeye İlişkin Açıklama:** Döner Sermaye İşletme Müdürlüğü tarafından takip edilmektedir.

**Hesaplama Yöntemi:** Döner Sermaye İşletme Müdürlüğü sistemlerindeki verileri göre hesaplanmaktadır

**Verinin Kaynağı:** Döner Sermaye İşletme Müdürlüğü

**Sorumlu İdare:**

Performans Göstergesi	Ölçü Birimi	2021	2023 Planlanan	2023 YS Gerç. Tahmini	2024 Hedef	2025 Tahmin	2026 Tahmin
9- Ulusal ve uluslararası kuruluşlar tarafından desteklenen ar-ge projesi sayısı	Sayı	2	5	2	3	4	5

**Göstergeye İlişkin Açıklama:** Bilimsel Araştırma Projeleri Ofisinde tutulan kayıtlara göre hesaplanmaktadır.

**Hesaplama Yöntemi:** Bilimsel Araştırma Projeleri Ofisinde tutulan kayıtlara göre hesaplanmaktadır.

**Verinin Kaynağı:** Bilimsel Araştırma Projeleri Ofisi

**Sorumlu İdare:**

Performans Göstergesi	Ölçü Birimi	2021	2023 Planlanan	2023 YS Gerç. Tahmini	2024 Hedef	2025 Tahmin	2026 Tahmin
10- Uluslararası endekslerde yer alan bilimsel yayın sayısı	Sayı	1.402	1.500	1.864	2.000	2.200	2.400

**Göstergeye İlişkin Açıklama:** Kalite birimince takibi yapılmaktadır.

**Hesaplama Yöntemi:** Gerçekleşme tahmini %100 olarak hesaplanmıştır

**Verinin Kaynağı:** Kalite biriminden gelen veriler ışığında doldurulmuştur.

**Sorumlu İdare:**

#### Alt Program Kapsamında Yürütülecek Faaliyet Maliyetleri

Faaliyetler	2023 Bütçe	2023 Harcama Haziran	2024 Bütçe	2025 Tahmin	2026 Tahmin
<b>Yükseköğretim Kurumlarının Bilimsel Araştırma Projeleri</b>	<b>10.000</b>	<b>0</b>	<b>12.000</b>	<b>13.000</b>	<b>13.000</b>
Bütçe İçi	10.000	0	12.000	13.000	13.000
Bütçe Dışı	0	0	0	0	0
<b>T O P L A M</b>	<b>10.000</b>	<b>0</b>	<b>12.000</b>	<b>13.000</b>	<b>13.000</b>
Bütçe İçi	10.000	0	12.000	13.000	13.000
Bütçe Dışı	0	0	0	0	0

#### Faaliyetlere İlişkin Açıklamalar:

##### Yükseköğretim Kurumlarının Bilimsel Araştırma Projeleri

2547 Sayılı Kanuna dayalı olarak yürütülen bu hizmetler kapsamında üniversitemizde daha güçlü bir eğitim hizmetinin sunumu için mekansal ve beşeri kaynakların kalitesi sürekli artırılmakta ve yeni yatırımlar devam etmektedir. Bu bağlamda kazandırılan beşeri ve mekansal üniteler ile kurumumuz bilime ve araştırmaya önem veren daha güçlü bir kurum olma yolunda ilerleyecektir.

**Alt Program Adı:** ARAŞTIRMA ALTYAPILARI  
**Gerekçe ve Açıklamalar**

Bu alt program kapsamında üniversitemiz akademik birimlerinde yürütülen tüm faaliyetlerin devam eden yıllarda daha etkin ve verimli sunumu maksadı ile alt yapının güçlendirilmesi hedeflenmekte olup bu bağlamda hali hazırda yürütülen faaliyetlerde de bu öncelik gözetilmektedir.

**Alt Program Hedefi:**

Ülkemizin bilgi birikiminin artırılmasına ve teknolojik gelişimine katkıda bulunmak üzere yükseköğretim kurumlarında araştırma altyapılarının kurulması ve kapasitelerinin güçlendirilmesi

**Performans Göstergeleri**

Performans Göstergesi	Ölçü Birimi	2022	2023 Planlanan	2023 YS Gerç. Tahmini	2024 Hedef	2025 Tahmin	2026 Tahmin
1- Araştırma altyapısı projesi tamamlanma oranı	Oran	0	10	0	0	0	0

**Göstergeye İlişkin Açıklama:****Hesaplama Yöntemi:** -**Verinin Kaynağı:** Lütfen detay ekranından kaynak ve yayınlama sıklığı bilgilerini giriniz!**Sorumlu İdare:****Alt Program Kapsamında Yürütülecek Faaliyet Maliyetleri**

Faaliyetler	2023 Bütçe	2023 Harcama Haziran	2024 Bütçe	2025 Tahmin	2026 Tahmin
<b>Yükseköğretim Kurumları Araştırma Altyapısı Kurulması ve Geliştirilmesi</b>	<b>13.232.455</b>	<b>910.532</b>	<b>26.908.000</b>	<b>33.070.000</b>	<b>37.864.000</b>
Bütçe İçi	7.347.000	0	20.408.000	25.070.000	28.364.000
Bütçe Dışı	5.885.455	910.532	6.500.000	8.000.000	9.500.000
<b>T O P L A M</b>	<b>13.232.455</b>	<b>910.532</b>	<b>26.908.000</b>	<b>33.070.000</b>	<b>37.864.000</b>
Bütçe İçi	7.347.000	0	20.408.000	25.070.000	28.364.000
Bütçe Dışı	5.885.455	910.532	6.500.000	8.000.000	9.500.000

**Faaliyetlere İlişkin Açıklamalar:****Yükseköğretim Kurumları Araştırma Altyapısı Kurulması ve Geliştirilmesi**

2547 Sayılı Kanuna dayalı olarak yürütülen bu hizmetler kapsamında üniversitemizde daha güçlü bir eğitim hizmetinin sunumu için mekansal ve beşeri kaynakların kalitesi sürekli artırılmakta ve yeni yatırımlar devam etmektedir. Bu bağlamda kazandırılan beşeri ve mekansal üniteler ile kurumumuz bilime ve araştırmaya önem veren daha güçlü bir kurum olma yolunda ilerleyecektir.

## BANDIRMA ONYEDİ EYLÜL ÜNİVERSİTESİ PERFORMANS BİLGİSİ

**Bütçe Yılı:** 2024  
**Program Adı:** YÜKSEKÖĞRETİM

**Alt Program Adı:** ÖN LİSANS EĞİTİMİ, LİSANS EĞİTİMİ VE LİSANSÜSTÜ EĞİTİM  
**Gerekçe ve Açıklamalar**

Bu alt program kapsamında üniversitemizde eğitim gören her seviyedeki öğrencimize daha kaliteli eğitim hizmeti sunumu maksadı ile gerek alt yapı gerekse üst yapı ve ilaveten fiziki imkanların iyileştirilmesi maksadı cari yılda bir çok ilave çalışma ile mekanlar yenilenmiş, ilave alanlar eğitim maksadı ile kullanıma açılmış ve yine bu çerçevede gelecek yıllarda da daha kalite eğitim sunumu için bu ve benzeri çalışmalara ara vermeksizin devam edilecektir.

### Alt Program Hedefi:

Mesleki yeterlilik sahibi ve gelişime açık mezunlar yetiştirilmesi

### Performans Göstergeleri

Performans Göstergesi	Ölçü Birimi	2021	2023 Planlanan	2023 YS Gerç. Tahmini	2024 Hedef	2025 Tahmin	2026 Tahmin
1- Doktora eğitimini tamamlayanların sayısı	Sayı	5	25	3	5	10	15

**Göstergeye İlişkin Açıklama:** Öğrenci işleri Daire Başkanlığı'nca takibi yapılmaktadır.

**Hesaplama Yöntemi:** Öğrenci işlerinden alınan bilgilerden derlenmektedir.

**Verinin Kaynağı:** Öğrenci işleri Daire Başkanlığı

**Sorumlu İdare:**

Performans Göstergesi	Ölçü Birimi	2021	2023 Planlanan	2023 YS Gerç. Tahmini	2024 Hedef	2025 Tahmin	2026 Tahmin
2- Eğitim bilimleri kontenjan doluluk oranı	Oran	90	98	65	70	75	80

**Göstergeye İlişkin Açıklama:** Öğrenci işleri Daire Başkanlığı'nca takibi yapılmaktadır.

**Hesaplama Yöntemi:** Öğrenci işlerinden alınan bilgilerden derlenmektedir.

**Verinin Kaynağı:** Öğrenci işleri Daire Başkanlığı

**Sorumlu İdare:**

Performans Göstergesi	Ölçü Birimi	2021	2023 Planlanan	2023 YS Gerç. Tahmini	2024 Hedef	2025 Tahmin	2026 Tahmin
3- Eğitimin program süresinde bitirilme oranı	Oran	62,4	95	95	95	95	95

**Göstergeye İlişkin Açıklama:** Öğrenci işleri Daire Başkanlığı'nca takibi yapılmaktadır.

**Hesaplama Yöntemi:** Öğrenci işlerinden alınan bilgilerden derlenmektedir.

**Verinin Kaynağı:** Öğrenci işleri Daire Başkanlığı

**Sorumlu İdare:**

Performans Göstergesi	Ölçü Birimi	2021	2023 Planlanan	2023 YS Gerç. Tahmini	2024 Hedef	2025 Tahmin	2026 Tahmin
4- Fen bilimleri kontenjan doluluk oranı	Oran	93,76	95	100	100	100	100

**Göstergeye İlişkin Açıklama:** Öğrenci işleri Daire Başkanlığı'nca takibi yapılmaktadır.

**Hesaplama Yöntemi:** Öğrenci işlerinden alınan bilgilerden derlenmektedir.

**Verinin Kaynağı:** Öğrenci işleri Daire Başkanlığı

**Sorumlu İdare:**

Performans Göstergesi	Ölçü Birimi	2022	2023 Planlanan	2023 YS Gerç. Tahmini	2024 Hedef	2025 Tahmin	2026 Tahmin
5- Kütüphanede bulunan basılı ve elektronik kaynak sayısı	Sayı	886.676	1.000.000	4.711.839	5.000.000	5.500.000	6.000.000

**Göstergeye İlişkin Açıklama:** Kütüphane Ve Dokümantasyon Daire Başkanlığı takibinde

**Hesaplama Yöntemi:** Kütüphane Ve Dokümantasyon Daire Başkanlığı verileri

**Verinin Kaynağı:** Kütüphane Ve Dokümantasyon Daire Başkanlığı verileri

**Sorumlu İdare:**

Performans Göstergesi	Ölçü Birimi	2022	2023 Planlanan	2023 YS Gerç. Tahmini	2024 Hedef	2025 Tahmin	2026 Tahmini
6- Kütüphanede bulunan öğrenci başına düşen basılı ve elektronik kaynak sayısı	Sayı	50,38	55	204	250	300	400

**Göstergeye İlişkin Açıklama:** Kütüphane Ve Dokümantasyon Daire Başkanlığı takibinde

**Hesaplama Yöntemi:** Kütüphane Ve Dokümantasyon Daire Başkanlığı verileri

**Verinin Kaynağı:** Kütüphane Ve Dokümantasyon Daire Başkanlığı verileri

**Sorumlu İdare:**

Performans Göstergesi	Ölçü Birimi	2022	2023 Planlanan	2023 YS Gerç. Tahmini	2024 Hedef	2025 Tahmin	2026 Tahmin
7- Kütüphaneden yararlanan kişi sayısı	Sayı	13,28	150.000	24.003	25.000	30.000	35.000

**Göstergeye İlişkin Açıklama:** Kütüphane Ve Dokümantasyon Daire Başkanlığı takibinde

**Hesaplama Yöntemi:** Kütüphane Ve Dokümantasyon Daire Başkanlığı verileri

**Verinin Kaynağı:** Kütüphane Ve Dokümantasyon Daire Başkanlığı verileri

**Sorumlu İdare:**

Performans Göstergesi	Ölçü Birimi	2022	2023 Planlanan	2023 YS Gerç. Tahmini	2024 Hedef	2025 Tahmin	2026 Tahmin
8- Lisansüstü öğrencilerin toplam öğrenciler içindeki payı	Oran	7,57	12	7,2	7,5	8	9

**Göstergeye İlişkin Açıklama:** Öğrenci işleri Daire Başkanlığı'nca takibi yapılmaktadır.

**Hesaplama Yöntemi:** Öğrenci işlerinden alınan bilgilerden derlenmektedir.

**Verinin Kaynağı:** Öğrenci işleri Daire Başkanlığı

**Sorumlu İdare:**

Performans Göstergesi	Ölçü Birimi	2022	2023 Planlanan	2023 YS Gerç. Tahmini	2024 Hedef	2025 Tahmin	2026 Tahmin
9- Öğrenci başına düşen eğitim alanı	Metrekare	4,64	7	5,23	6	7	8

**Göstergeye İlişkin Açıklama:** Yapı İşleri ve Teknik Daire Başkanlığı uhdesinde

**Hesaplama Yöntemi:** Toplam eğitim alanı / Öğrenci sayısı

**Verinin Kaynağı:** Yapı İşleri ve Teknik Daire Başkanlığı

**Sorumlu İdare:**

Performans Göstergesi	Ölçü Birimi	2021	2023 Planlanan	2023 YS Gerç. Tahmini	2024 Hedef	2025 Tahmin	2026 Tahmin
10- Öğrenci başına düşen kapalı alan	Metrekare	6,25	7	6,5	7	8	9

**Göstergeye İlişkin Açıklama:** Yapı İşleri ve Teknik Daire Başkanlığı uhdesinde

**Hesaplama Yöntemi:** Toplam Kapalı alan / Öğrenci sayısı

**Verinin Kaynağı:** Yapı İşleri ve Teknik Daire Başkanlığı

**Sorumlu İdare:**

Performans Göstergesi	Ölçü Birimi	2021	2023 Planlanan	2023 YS Gerç. Tahmini	2024 Hedef	2025 Tahmin	2026 Tahmin
11- Öğrenci değişim programlarından yararlanan öğrencilerin oranı	Oran	68	75	45	60	70	80

**Göstergeye İlişkin Açıklama:** Dış İlişkiler Koordinatörlüğü

**Hesaplama Yöntemi:** Dış İlişkiler Koordinatörlüğü verileri

**Verinin Kaynağı:** Dış İlişkiler Koordinatörlüğü

**Sorumlu İdare:**

Performans Göstergesi	Ölçü Birimi	2022	2023 Planlanan	2023 YS Gerç. Tahmini	2024 Hedef	2025 Tahmin	2026 Tahmin
12- Öğretim üyesi başına düşen öğrenci sayısı	Sayı	52	55	38	35	30	25

**Göstergeye İlişkin Açıklama:** Öğrenci işleri Daire Başkanlığı'nca takibi yapılmaktadır.

**Hesaplama Yöntemi:** Öğrenci işlerinden alınan bilgilerden derlenmektedir.

**Verinin Kaynağı:** Öğrenci işleri Daire Başkanlığı

**Sorumlu İdare:**

Performans Göstergesi	Ölçü Birimi	2021	2023 Planlanan	2023 YS Gerç. Tahmini	2024 Hedef	2025 Tahmin	2026 Tahmin
13- Sağlık bilimleri kontenjan doluluk oranı	Oran	97,3	95	100	100	100	100

**Göstergeye İlişkin Açıklama:** Öğrenci işleri Daire Başkanlığı'nca takibi yapılmaktadır.

**Hesaplama Yöntemi:** Öğrenci işlerinden alınan bilgilerden derlenmektedir.

**Verinin Kaynağı:** Öğrenci işleri Daire Başkanlığı

**Sorumlu İdare:**

Performans Göstergesi	Ölçü Birimi	2021	2023 Planlanan	2023 YS Gerç. Tahmini	2024 Hedef	2025 Tahmin	2026 Tahmin
14- Sosyal bilimler kontenjan doluluk oranı	Oran	78,68	95	100	100	100	100

**Göstergeye İlişkin Açıklama:** Öğrenci işleri Daire Başkanlığı'nca takibi yapılmaktadır.

**Hesaplama Yöntemi:** Öğrenci işlerinden alınan bilgilerden derlenmektedir.

**Verinin Kaynağı:** Öğrenci işleri Daire Başkanlığı

**Sorumlu İdare:**

Performans Göstergesi	Ölçü Birimi	2021	2023 Planlanan	2023 YS Gerç. Tahmini	2024 Hedef	2025 Tahmin	2026 Tahmin
15- Teknokent veya Teknoloji Transfer Ofisi (TTO) projelerine katılan öğrenci sayısı	Sayı	15	10	10	15	15	20

**Göstergeye İlişkin Açıklama:** Teknoloji Transfer Ofisince takibi yapılmaktadır

**Hesaplama Yöntemi:** Teknoloji Transfer Ofisi kayıtları

**Verinin Kaynağı:** Teknoloji Transfer Ofisi kayıtları

**Sorumlu İdare:**

Performans Göstergesi	Ölçü Birimi	0	2023 Planlanan	2023 YS Gerç. Tahmini	2024 Hedef	2025 Tahmin	2026 Tahmin
16- Uluslararası kuruluşlarla ortak uygulanan eğitim programı sayısı	Sayı	0	5	0	0	0	0

**Göstergeye İlişkin Açıklama:**

**Hesaplama Yöntemi:**

**Verinin Kaynağı:**

**Sorumlu İdare:**

Performans Göstergesi	Ölçü Birimi	2022	2023 Planlanan	2023 YS Gerç. Tahmini	2024 Hedef	2025 Tahmin	2026 Tahmin
17- Yabancı dilde eğitim veren program sayısı	Sayı	3	0	6	7	8	9

**Göstergeye İlişkin Açıklama:** Öğrenci işleri Daire Başkanlığı'nca takibi yapılmaktadır

**Hesaplama Yöntemi:** Öğrenci işlerinden alınan bilgilerden derlenmektedir.

**Verinin Kaynağı:** Öğrenci işleri Daire Başkanlığı

**Sorumlu İdare:**

Performans Göstergesi	Ölçü Birimi	2022	2023 Planlanan	2023 YS Gerç. Tahmini	2024 Hedef	2025 Tahmin	2026 Tahmin
18- Yabancı uyruklu akademisyen sayısı	Sayı	5	5	4	5	6	7

**Göstergeye İlişkin Açıklama:** Personel Daire Başkanlığı'nca takibi yapılmaktadır

**Hesaplama Yöntemi:** Personel Daire Başkanlığından alınan veri

**Verinin Kaynağı:** Personel Daire Başkanlığı Veri Tabanı

**Sorumlu İdare:**



Performans Göstergesi	Ölçü Birimi	2022	2023 Planlanan	2023 YS Gerç. Tahmini	2024 Hedef	2025 Tahmin	2026 Tahmin
19- Yabancı uyruklu öğrenci sayısı	Sayı	1.977	2.500	2.429	3.000	3.300	3.500

**Göstergeye İlişkin Açıklama:** Öğrenci işleri Daire Başkanlığı'nca takibi yapılmaktadır.

**Hesaplama Yöntemi:** Öğrenci işlerinden alınan bilgilerden derlenmektedir.

**Verinin Kaynağı:** Öğrenci işleri Daire Başkanlığı

**Sorumlu İdare:**

Performans Göstergesi	Ölçü Birimi	2022	2023 Planlanan	2023 YS Gerç. Tahmini	2024 Hedef	2025 Tahmin	2026 Tahmin
20- Yan dal ve çift ana dal programından mezun olanların toplam mezun sayısına oranı	Oran	0,17	0,5	0,5	0,6	0,7	0,8

**Göstergeye İlişkin Açıklama:** Öğrenci işleri Daire Başkanlığı'nca takibi yapılmaktadır.

**Hesaplama Yöntemi:** Öğrenci işlerinden alınan bilgilerden derlenmektedir.

**Verinin Kaynağı:** Öğrenci işleri Daire Başkanlığı

**Sorumlu İdare:**

#### Alt Program Kapsamında Yürütülecek Faaliyet Maliyetleri

Faaliyetler	2023 Bütçe	2023 Harcama Haziran	2024 Bütçe	2025 Tahmin	2026 Tahmin
<b>Doktora Öğrencilerine Yönelik Burs Hizmetleri</b>	<b>0</b>	<b>98.180</b>	<b>0</b>	<b>0</b>	<b>0</b>
Bütçe İçi	0	98.180	0	0	0
Bütçe Dışı	0	0	0	0	0
<b>Doktora ve Tıpta Uzmanlık Eğitimi</b>	<b>7.222.000</b>	<b>6.342.662</b>	<b>8.713.000</b>	<b>10.031.000</b>	<b>10.031.000</b>
Bütçe İçi	7.222.000	6.342.662	8.713.000	10.031.000	10.031.000
Bütçe Dışı	0	0	0	0	0
<b>Yükseköğretim Kurumları Bilgi ve Kültürel Kaynaklar ile Sportif Altyapının Geliştirilmesi Hizmetleri</b>	<b>3.397.000</b>	<b>1.307.536</b>	<b>5.184.000</b>	<b>1.941.000</b>	<b>1.941.000</b>
Bütçe İçi	3.397.000	1.307.536	5.184.000	1.941.000	1.941.000
Bütçe Dışı	0	0	0	0	0
<b>Yükseköğretim Kurumları Birinci Öğretim</b>	<b>365.781.828</b>	<b>210.259.175</b>	<b>471.835.000</b>	<b>559.291.000</b>	<b>587.692.800</b>
Bütçe İçi	363.256.000	207.914.069	468.115.000	554.827.000	582.336.000
Bütçe Dışı	2.525.828	2.345.106	3.720.000	4.464.000	5.356.800
<b>Yükseköğretim Kurumları İkinci Öğretim</b>	<b>2.743.000</b>	<b>1.475.282</b>	<b>3.237.000</b>	<b>3.583.000</b>	<b>3.583.000</b>
Bütçe İçi	2.743.000	1.475.282	3.237.000	3.583.000	3.583.000
Bütçe Dışı	0	0	0	0	0
<b>Yükseköğretim Kurumları Tezsiz Yüksek Lisans</b>	<b>0</b>	<b>428.286</b>	<b>0</b>	<b>0</b>	<b>0</b>
Bütçe İçi	0	428.286	0	0	0
Bütçe Dışı	0	0	0	0	0
<b>Yükseköğretim Kurumları Uzaktan Eğitim</b>	<b>0</b>	<b>141.091</b>	<b>0</b>	<b>0</b>	<b>0</b>
Bütçe İçi	0	141.091	0	0	0
Bütçe Dışı	0	0	0	0	0
<b>T O P L A M</b>	<b>379.143.828</b>	<b>220.052.213</b>	<b>488.969.000</b>	<b>574.846.000</b>	<b>603.247.800</b>





Bütçe İçi	376.618.000	217.707.106	485.249.000	570.382.000	597.891.000
Bütçe Dışı	2.525.828	2.345.106	3.720.000	4.464.000	5.356.800

#### Faaliyetlere İlişkin Açıklamalar:

##### **Doktora Öğrencilerine Yönelik Burs Hizmetleri**

4/11/1981 tarihli ve 2547 sayılı Yükseköğretim Kanununun 10 uncu maddesi ile 31 Aralık 2020 tarih ve 7258 sayılı 2021 Yılı Merkezi Yönetim Bütçe Kanununa ekli (E) işaretli cetvelin 66 ncı maddesinin (e) bendine dayanılarak yürütülen bu faaliyet kapsamında üniversitemizde eğitim gören doktora öğrencilerine yönelik burs destekleri devam etmektedir.

##### **Doktora ve Tıpta Uzmanlık Eğitimi**

4/11/1981 tarihli ve 2547 sayılı Yükseköğretim Kanununun 44 üncü maddesinin (c) fıkrasına dayanılarak yürütülen bu hizmet kapsamında üniversitemizde sosyal bilimler, Fen bilimleri ve Sağlık Bilimleri enstitüsü olarak çalışmalarına devam etmekte olup yeni açılacak olan Doktora programları ile de genişlemeye devam edecektir.

##### **Yükseköğretim Kurumları Bilgi ve Kültürel Kaynaklar ile Sportif Altyapının Geliştirilmesi Hizmetleri**

Bilgi ve Kültürel Kaynakların daha fazla öğrencinin kullanımına sunulması ve bu kaynakların çeşitliliğinin artırılması maksadı ile Poje bedellerini artırılması ve çeşitlendirilmesi amaçlanmaktadır.

##### **Yükseköğretim Kurumları Birinci Öğretim**

2547 sayılı kanuna istinaden yürütülen faaliyetler çerçevesinde eğitim öğretim hizmetleri yürütülmektedir. Bu kapsamda üniversitemizde eğitim verilen öğrencilere daha kaliteli hizmet sunumu amaçlanmaktadır.

##### **Yükseköğretim Kurumları İkinci Öğretim**

Mevcut ikinci öğretim programlarımıza ilave programlarda katarak daha çok öğrenciye erişim olanağı sunmayı hedefliyoruz.

##### **Yükseköğretim Kurumları Tezsiz Yüksek Lisans**

2547 sayılı kanuna istinaden yürütülen faaliyetler çerçevesinde eğitim ve öğretim faaliyetini yürüten üniversitemiz daha fazla öğrencinin bu programdan yararlanması maksadı ile program çeşitliliğini artırmayı hedeflemektedir.

##### **Yükseköğretim Kurumları Uzaktan Eğitim**

Örgün Eğitime katılım fırsatı elde edemeyen hedef kitlemiz olan daha fazla öğrenciye ulaşmak maksadı ile açık ve uzaktan eğitim program sayısını artırarak bu alandaki öğrenci mezun ve mezuniyet sonrası istihdamın artırılması amaçlanmaktadır.

##### **Yükseköğretim Kurumları Yaz Okulları**

**Alt Program Adı:** ÖĞRETİM ELEMANLARINA SAĞLANAN BURS VE DESTEKLER  
**Gerekçe ve Açıklamalar**

Üniversitemiz kuruluş sürecinde eğitim kadrosuna kattığı genç ve yenilikçi kadrolar ile yoluna devam ederken ilerleyen süreçte bu enerji ve kaliteyi daha ileriye taşıma gayreti içerisinde olup bu bağlamda sürekli olarak öğretim elemanlarına fiziksel alan kadar maddi bağlamda da destek olmayı amaç edinmiştir.

**Alt Program Hedefi:**

Alanında yetkin, araştırmacı, bilgi üreten ve aktaran akademisyenler yetiştirilmesi

**Performans Göstergeleri**

Performans Göstergesi	Ölçü Birimi	2021	2023 Planlanan	2023 YS Gerç. Tahmini	2024 Hedef	2025 Tahmin	2026 Tahmin
1- SCI, SCI-Expanded, SSCI ve AHCI kapsamındaki dergilerde öğretim elemanı başına düşen yayın sayısı	Sayı	162	10	3,35	5	6	8

**Göstergeye İlişkin Açıklama:** Kalite Koordinatörlüğünce takibi yapılmaktadır

**Hesaplama Yöntemi:** Koordinatörlük veri Tabanı

**Verinin Kaynağı:** Kalite Koordinatörlüğü

**Sorumlu İdare:**

Performans Göstergesi	Ölçü Birimi	2022	2023 Planlanan	2023 YS Gerç. Tahmini	2024 Hedef	2025 Tahmin	2026 Tahmin
2- Yükseköğretim Kurulu tarafından belirlenecek öncelikli alanlarda sağlanan burslardan yararlanan doktora öğrenci sayısı	Sayı	8	3	3	4	5	5

**Göstergeye İlişkin Açıklama:** Kalite Koordinatörlüğünce takibi yapılmaktadır

**Hesaplama Yöntemi:** Koordinatörlük veri Tabanı

**Verinin Kaynağı:** Kalite Koordinatörlüğü

**Sorumlu İdare:**

Performans Göstergesi	Ölçü Birimi	2021	2023 Planlanan	2023 YS Gerç. Tahmini	2024 Hedef	2025 Tahmin	2026 Tahmin
3- Yükseköğretim Kurulu tarafından sağlanan araştırma desteklerinden yararlananların sayısı	Sayı	6	5	5	6	7	8

**Göstergeye İlişkin Açıklama:** Kalite Koordinatörlüğünce takibi yapılmaktadır

**Hesaplama Yöntemi:** Koordinatörlük veri Tabanı

**Verinin Kaynağı:** Kalite Koordinatörlüğü

**Sorumlu İdare:**

Performans Göstergesi	Ölçü Birimi	0	2023 Planlanan	2023 YS Gerç. Tahmini	2024 Hedef	2025 Tahmin	2026 Tahmin
4- Yükseköğretim Kurulu, Türkiye Bilimler Akademisi ve TÜBİTAK bilim, teşvik ve sanat ödülleri sayısı	Sayı	0	5	0	0	0	0

**Gösteregeye İlişkin Açıklama:****Hesaplama Yöntemi:****Verinin Kaynağı:****Sorumlu İdare:****Alt Program Kapsamında Yürütülecek Faaliyet Maliyetleri**

Faaliyetler	2023 Bütçe	2023 Harcama Haziran	2024 Bütçe	2025 Tahmin	2026 Tahmin
<b>T O P L A M</b>	<b>0</b>	<b>0</b>	<b>0</b>	<b>0</b>	<b>0</b>
Bütçe İçi	0	0	0	0	0
Bütçe Dışı	0	0	0	0	0

**Faaliyetlere İlişkin Açıklamalar:****Alt Program Adı:** YÜKSEKÖĞRETİMDE ÖĞRENCİ YAŞAMI  
**Gereke ve Açıklamalar**

Bu alt program kapsamında üniversitemizde eğitim hizmeti alan öğrencilerimize yalnızca müfredat programında yer alan derslerin verilmesi amaçlanmamakta olup aynı zamanda burada eğitim alan tüm öğrencilerimizin beslenme, sağlık, kültür ve diğer alanlarda ihtiyacı olan her türlü hizmetinde sunumu hedeflenmekte ve bu kapsamda hizmet sunumu da yapılmaktadır. 13.000 i aşan öğrencimize kaliteli yemek sunumu gerçekleştirmekte olup aynı zamanda öğrencilerimize yönelik olarak kurum içerisinde faaliyete geçen aile sağlığı merkezimizde de öğrencilerimizin sağlık hizmeti yerine getirilmektedir. Ayrıca öğrencilerimiz ihtiyaç duyduğu spor aktivitelerinin birçoğu profesyonel olarak hayata geçirilmiş ve branşlarda müsabakalara katılım sağlanmıştır.

**Alt Program Hedefi:**

Yükseköğretim öğrencilerine sunulan beslenme ve barınma hizmetlerinin kalitesinin artırılması; öğrencilerin kişisel ve sosyal gelişimi desteklenerek yaşam kalitesinin yükseltilmesi

**Performans Göstergeleri**

Performans Göstergesi	Ölçü Birimi	0	2023 Planlanan	2023 YS Gerç. Tahmini	2024 Hedef	2025 Tahmin	2026 Tahmin
1- Barınma hizmetlerinden yararlanan öğrenci sayısı	Sayı	0	0	0	0	0	0

**Gösteregeye İlişkin Açıklama:****Hesaplama Yöntemi:** -**Verinin Kaynağı:** Lütfen detay ekranından kaynak ve yayınlama sıklığı bilgilerini giriniz!**Sorumlu İdare:**

Performans Göstergesi	Ölçü Birimi	2022	2023 Planlanan	2023 YS Gerç. Tahmini	2024 Hedef	2025 Tahmin	2026 Tahmin
2- Beslenme hizmetlerinden yararlanan öğrenci sayısı	Sayı	15.000	20.000	22.405	23.500	24.500	25.000

**Göstergeye İlişkin Açıklama:** Sağlık Kültür ve Spor Daire Başkanlığı uhdesinde yürütülmektedir

**Hesaplama Yöntemi:** Sağlık Kültür ve Spor Daire Başkanlığı kayıtları

**Verinin Kaynağı:** Sağlık Kültür ve Spor Daire Başkanlığı kayıtları

**Sorumlu İdare:**

Performans Göstergesi	Ölçü Birimi	2022	2023 Planlanan	2023 YS Gerç. Tahmini	2024 Hedef	2025 Tahmin	2026 Tahmin
3- Öğrenci başına düşen sosyal donatı alanı	Metrekare	3,2	4	0	0	0	0

**Göstergeye İlişkin Açıklama:**

**Hesaplama Yöntemi:**

**Verinin Kaynağı:**

**Sorumlu İdare:**

Performans Göstergesi	Ölçü Birimi	2022	2023 Planlanan	2023 YS Gerç. Tahmini	2024 Hedef	2025 Tahmin	2026 Tahmin
4- Öğrenci kulüp ve topluluk sayısı	Sayı	58	60	73	75	80	82

**Göstergeye İlişkin Açıklama:** Sağlık Kültür ve Spor Daire Başkanlığı uhdesinde yürütülmektedir

**Hesaplama Yöntemi:** Sağlık Kültür ve Spor Daire Başkanlığı kayıtları

**Verinin Kaynağı:** Sağlık Kültür ve Spor Daire Başkanlığı kayıtları

**Sorumlu İdare:**

Performans Göstergesi	Ölçü Birimi	2022	2023 Planlanan	2023 YS Gerç. Tahmini	2024 Hedef	2025 Tahmin	2026 Tahmin
5- Sosyal, kültürel ve sportif faaliyet sayısı	Sayı	50	200	399	400	400	400

**Göstergeye İlişkin Açıklama:** Sağlık Kültür ve Spor Daire Başkanlığı uhdesinde yürütülmektedir

**Hesaplama Yöntemi:** Sağlık Kültür ve Spor Daire Başkanlığı kayıtları

**Verinin Kaynağı:** Sağlık Kültür ve Spor Daire Başkanlığı kayıtları

**Sorumlu İdare:**

Performans Göstergesi	Ölçü Birimi	0	2023 Planlanan	2023 YS Gerç. Tahmini	2024 Hedef	2025 Tahmin	2026 Tahmin
6- Yükseköğretimde öğrenci başına barınma harcaması	TL	0	0	0	0	0	0

**Göstergeye İlişkin Açıklama:**

**Hesaplama Yöntemi:**

**Verinin Kaynağı:**

**Sorumlu İdare:**

Performans Göstergesi	Ölçü Birimi	2022	2023 Planlanan	2023 YS Gerç. Tahmini	2024 Hedef	2025 Tahmin	2026 Tahmin
7- Yükseköğretimde öğrenci başına beslenme harcaması	TL	8.145	300	250	1.480,36	1.632,65	2.000

**Göstergeye İlişkin Açıklama:** Sağlık Kültür ve Spor Daire Başkanlığı uhdesinde yürütülmektedir

**Hesaplama Yöntemi:** Sağlık Kültür ve Spor Daire Başkanlığı kayıtları

**Verinin Kaynağı:** Sağlık Kültür ve Spor Daire Başkanlığı kayıtları

**Sorumlu İdare:**

Performans Göstergesi	Ölçü Birimi	2022	2023 Planlanan	2023 YS Gerç. Tahmini	2024 Hedef	2025 Tahmin	2026 Tahmin
8- Yükseköğretimde öğrenci yaşamından memnuniyet oranı	Oran	75,05	90	76	78	80	88

**Göstergeye İlişkin Açıklama:** Kalite Koordinatörlüğünce takibi yapılmaktadır

**Hesaplama Yöntemi:** Koordinatörlük veri Tabanı

**Verinin Kaynağı:** Kalite Koordinatörlüğü

**Sorumlu İdare:**

Performans Göstergesi	Ölçü Birimi	2022	2023 Planlanan	2023 YS Gerç. Tahmini	2024 Hedef	2025 Tahmin	2026 Tahmin
9- Yükseköğretimde öğrencilere sunulan sağlık hizmetinden yararlanan öğrenci sayısının toplam öğrenci sayısına oranı	Oran	27	75	27	28	30	30

**Göstergeye İlişkin Açıklama:**

**Hesaplama Yöntemi:** Aile Sağlığı Merkezi veri tabanından alınan sayısal değer

**Verinin Kaynağı:** Sağlık Kültür Spor Daire Başkanlığı ile Aile Sağlığı Merkezi veri tabanı

**Sorumlu İdare:**

#### Alt Program Kapsamında Yürütülecek Faaliyet Maliyetleri

Faaliyetler	2023 Bütçe	2023 Harcama Haziran	2024 Bütçe	2025 Tahmin	2026 Tahmin
<b>Yükseköğretimde Beslenme Hizmetleri</b>	<b>4.774.000</b>	<b>3.744.761</b>	<b>5.644.000</b>	<b>6.258.000</b>	<b>6.258.000</b>
Bütçe İçi	4.774.000	3.744.761	5.644.000	6.258.000	6.258.000
Bütçe Dışı	0	0	0	0	0
<b>Yükseköğretimde Kültür ve Spor Hizmetleri</b>	<b>95.000</b>	<b>396.430</b>	<b>107.000</b>	<b>117.000</b>	<b>117.000</b>
Bütçe İçi	95.000	396.430	107.000	117.000	117.000
Bütçe Dışı	0	0	0	0	0
<b>Yükseköğretimde Öğrenci Yaşamına İlişkin Diğer Hizmetler</b>	<b>1.358.000</b>	<b>535.834</b>	<b>1.571.000</b>	<b>1.737.000</b>	<b>1.737.000</b>
Bütçe İçi	1.358.000	535.834	1.571.000	1.737.000	1.737.000
Bütçe Dışı	0	0	0	0	0
<b>Yükseköğretimde Sağlık Hizmetleri</b>	<b>10.000</b>	<b>0</b>	<b>10.000</b>	<b>10.000</b>	<b>10.000</b>
Bütçe İçi	10.000	0	10.000	10.000	10.000



Bütçe Dışı	0	0	0	0	0
<b>T O P L A M</b>	<b>6.237.000</b>	<b>4.677.025</b>	<b>7.332.000</b>	<b>8.122.000</b>	<b>8.122.000</b>
Bütçe İçi	6.237.000	4.677.025	7.332.000	8.122.000	8.122.000
Bütçe Dışı	0	0	0	0	0

#### **Faaliyetlere İlişkin Açıklamalar:**

##### **Yükseköğretimde Beslenme Hizmetleri**

Sağlık Kültür ve Spor Daire Başkanlığı tarafından yürütülen bahse konu beslenme hizmetinin nitelik ve nicelik olarak daha da iyileştirilmesi hedeflenmektedir. Bir kısmı öz gelirlerimiz ile finanse edilen yemek hizmetinin mevcut hali ile talebi yüksek olup aynı kalitede devamlılığının sağlanması amaçlanmaktadır.

##### **Yükseköğretimde Kültür ve Spor Hizmetleri**

Gençlik ve Spor Bakanlığı ile yapılan protokol çerçevesinde başlayan spor kompleksi inşaatımız ile öğrencilerimize yönelik spor faaliyetlerini daha geniş ve bol imkanlar içerisinde yürütmeleri hedeflenmekte ve ayrıca mevcut haliyle 7 branşta spor klübümüz faaliyetlerini sürdürmektedir.

##### **Yükseköğretimde Öğrenci Yaşamına İlişkin Diğer Hizmetler**

İnşaatı devam eden Öğrenci yaşam merkezimiz tamamlandığında öğrencilerimize daha fazla sosyal ve sanatsal anlamda ortam tesis etmiş olacak olan üniversitemiz mevcut imkanlar dahilinde hali hazırda da bir çok etkinlik ve programa da ev sahipliği yapmaktadır.

##### **Yükseköğretimde Sağlık Hizmetleri**

Üniversitemiz merkez yerleşkesinde hizmete açılan ve yer kiralama sureti ile öğrencilerimize Aile Sağlığı Merkezinde Hizmet sunan iki doktorumuzla bu faaliyet sürdürülmektedir.

**BANDIRMA ONYEDİ EYLÜL ÜNİVERSİTESİ PERFORMANS BİLGİSİ**

**Bütçe Yılı:** 2024  
**Program Adı:** HAYAT BOYU ÖĞRENME

**Alt Program Adı:** YÜKSEKÖĞRETİM KURUMLARI SÜREKLİ EĞİTİM FAALİYETLERİ  
**Gerekçe ve Açıklamalar**

Üniversitemiz bu kapsamda yürüttüğü faaliyetler çerçevesinde eğitimin yalnızca fiili eğitim süresince sınırlı olmaması gereğinden hareketle yaşam boyu öğrenme ilkesi benimsenmiştir. Kurumumuz da bu kapsamda Bandırma içerisinde şehir merkezinde bir sürekli eğitim merkezi hayata geçirilmiş ve faaliyetlerini sürdürmektedir. Gelecek yıllarda faal olan sürekli eğitim merkezi yürüttüğü faaliyetlerin program sayısını artırmayı hedeflemektedir.

**Alt Program Hedefi:**

Toplumun tüm kesimlerine ihtiyaç duyduğu alanlarda eğitimler verilmesi, kamu kurum ve kuruluşları, özel sektör ve uluslararası kuruluşlarla işbirliğinin gelişmesine katkıda bulunulması

**Performans Göstergeleri**

Performans Göstergesi	Ölçü Birimi	2020	2023 Planlanan	2023 YS Gerç. Tahmini	2024 Hedef	2025 Tahmin	2026 Tahmin
1- Dezavantajlı gruplara yönelik sosyal entegrasyon ve kapsayıcılığa ilişkin yapılan faaliyet sayısı	Sayı	1	2	0	2	3	5

**Göstergeye İlişkin Açıklama:** Sürekli Eğitim Merkezince takibi yapılmaktadır.

**Hesaplama Yöntemi:** Sürekli Eğitim Merkezince verilen bilgilerden oluşturulmuştur.

**Verinin Kaynağı:** Sürekli Eğitim Merkezi

**Sorumlu İdare:**

Performans Göstergesi	Ölçü Birimi	2022	2023 Planlanan	2023 YS Gerç. Tahmini	2024 Hedef	2025 Tahmin	2026 Tahmin
2- Eğitim programlarına başvuran kişi sayısı	Sayı	305	800	550	1.000	1.250	1.500

**Göstergeye İlişkin Açıklama:** Sürekli Eğitim Merkezince takibi yapılmaktadır.

**Hesaplama Yöntemi:** Sürekli Eğitim Merkezince verilen bilgilerden oluşturulmuştur.

**Verinin Kaynağı:** Sürekli Eğitim Merkezi

**Sorumlu İdare:**

Performans Göstergesi	Ölçü Birimi	2019	2023 Planlanan	2023 YS Gerç. Tahmini	2024 Hedef	2025 Tahmin	2026 Tahmin
3- Mezunlara yönelik gerçekleştirilen faaliyet sayısı	Sayı	1	5	2	3	4	5

**Göstergeye İlişkin Açıklama:** Mezun öğrenci takip sistemi kurularak gerekli kurumsal aidiyetin geliştirilmesi ve üniversitemize mensubiyetin pekiştirilmesi amaçlanmaktadır.

**Hesaplama Yöntemi:** Öğrenci işleri veri tabanı bilgileri

**Verinin Kaynağı:** Öğrenci İşleri Daire Başkanlığı

**Sorumlu İdare:**

Performans Göstergesi	Ölçü Birimi	2022	2023 Planlanan	2023 YS Gerç. Tahmini	2024 Hedef	2025 Tahmin	2026 Tahmin
4- Sürekli Eğitim Merkezi (SEM) ve Dil Merkezi (DİLMER) tarafından mesleki eğitime yönelik verilen sertifika sayısı	Sayı	236	700	0	2	2	2

**Göstergeye İlişkin Açıklama:** Sürekli Eğitim Merkezince takibi yapılmaktadır.

**Hesaplama Yöntemi:** Sürekli Eğitim Merkezince verilen bilgilerden oluşturulmuştur.

**Verinin Kaynağı:** Sürekli Eğitim Merkezi

**Sorumlu İdare:**

Performans Göstergesi	Ölçü Birimi	2021	2023 Planlanan	2023 YS Gerç. Tahmini	2024 Hedef	2025 Tahmin	2026 Tahmin
5- Tamamlanan sosyal sorumluluk projeleri sayısı	Sayı	11	5	0	3	3	3

**Göstergeye İlişkin Açıklama:**

**Hesaplama Yöntemi:** -

**Verinin Kaynağı:** Lütfen detay ekranından kaynak ve yayınlama sıklığı bilgilerini giriniz!

**Sorumlu İdare:**

Performans Göstergesi	Ölçü Birimi	0	2023 Planlanan	2023 YS Gerç. Tahmini	2024 Hedef	2025 Tahmin	2026 Tahmin
6- Üniversitenin çevrecilik alanlarında aldığı ödül sayısı	Sayı	0	2	0	2	2	2

**Göstergeye İlişkin Açıklama:**

**Hesaplama Yöntemi:** -

**Verinin Kaynağı:** Lütfen detay ekranından kaynak ve yayınlama sıklığı bilgilerini giriniz!

**Sorumlu İdare:**

#### Alt Program Kapsamında Yürütülecek Faaliyet Maliyetleri

Faaliyetler	2023 Bütçe	2023 Harcama Haziran	2024 Bütçe	2025 Tahmin	2026 Tahmin
<b>T O P L A M</b>	<b>0</b>	<b>0</b>	<b>0</b>	<b>0</b>	<b>0</b>
Bütçe İçi	0	0	0	0	0
Bütçe Dışı	0	0	0	0	0

**Faaliyetlere İlişkin Açıklamalar:**



## 2.5 FAALİYET MALİYETLERİ TABLOSU

## FAALİYET MALİYETLERİ TABLOSU

<b>İdare Adı</b>	BANDIRMA ONYEDİ EYLÜL ÜNİVERSİTESİ
<b>Program Adı</b>	ARAŞTIRMA, GELİŞTİRME VE YENİLİK
<b>Alt Program Adı</b>	ARAŞTIRMA ALTYAPILARI
<b>Alt Program Hedefi</b>	Ülkemizin bilgi birikiminin artırılmasına ve teknolojik gelişimine katkıda bulunmak üzere yükseköğretim kurumlarında araştırma altyapılarının kurulması ve kapasitelerinin güçlendirilmesi
<b>Faaliyet Adı</b>	Yükseköğretim Kurumları Araştırma Altyapısı Kurulması ve Geliştirilmesi
<b>Açıklama</b>	2547 Sayılı Kanuna dayalı olarak yürütülen bu hizmetler kapsamında üniversitemizde daha güçlü bir eğitim hizmetinin sunumu için mekansal ve beşeri kaynakların kalitesi sürekli artırılmakta ve yeni yatırımlar devam etmektedir. Bu bağlamda kazandırılan beşeri ve mekansal üniteler ile kurumumuz bilime ve araştırmaya önem veren daha güçlü bir kurum olma yolunda ilerleyecektir.

EKONOMİK KOD	2023 Bütçe	2023 Harcama (Haziran)	2024 Bütçe	2025 Tahmin	2026 Tahmin
<i>Personel Giderleri</i>					
<i>Sosyal Güvenlik Kurumuna Devlet Primi Giderleri</i>					
<i>Mal ve Hizmet Alım Giderleri</i>	347.000		612.000	752.000	853.000
<i>Faiz Giderleri</i>					
<i>Cari Transferler</i>					
<i>Sermaye Giderleri</i>	7.000.000		20.000.000	24.619.000	27.913.000
<i>Sermaye Transferleri</i>					
<i>Borç Verme</i>					
<b>BÜTÇE İÇİ TOPLAM KAYNAK</b>	<b>7.347.000</b>		<b>20.612.000</b>	<b>25.371.000</b>	<b>28.766.000</b>
<i>Döner Sermaye</i>					
<i>Özel Hesap</i>					
<i>Diğer Bütçe Dışı Kaynak</i>					
<b>BÜTÇE DIŞI TOPLAM KAYNAK</b>					
<b>FAALİYET MALİYETİ TOPLAMI</b>	<b>7.347.000</b>		<b>20.612.000</b>	<b>25.371.000</b>	<b>28.766.000</b>

**FAALİYET MALİYETLERİ TABLOSU**

<b>İdare Adı</b>	BANDIRMA ONYEDİ EYLÜL ÜNİVERSİTESİ
<b>Program Adı</b>	ARAŞTIRMA, GELİŞTİRME VE YENİLİK
<b>Alt Program Adı</b>	YÜKSEKÖĞRETİMDE BİLİMSEL ARAŞTIRMA VE GELİŞTİRME
<b>Alt Program Hedefi</b>	Yükseköğretim kurumlarında inovasyon amaçlı bilimsel çalışmaların artırılması
<b>Faaliyet Adı</b>	Yükseköğretim Kurumlarının Bilimsel Araştırma Projeleri
<b>Açıklama</b>	2547 Sayılı Kanuna dayalı olarak yürütülen bu hizmetler kapsamında üniversitemizde daha güçlü bir eğitim hizmetinin sunumu için mekansal ve beşeri kaynakların kalitesi sürekli artırılmakta ve yeni yatırımlar devam etmektedir. Bu bağlamda kazandırılan beşeri ve mekansal üniteler ile kurumumuz bilime ve araştırmaya önem veren daha güçlü bir kurum olma yolunda ilerleyecektir.

EKONOMİK KOD	2023 Bütçe	2023 Harcama (Haziran)	2024 Bütçe	2025 Tahmin	2026 Tahmin
<i>Personel Giderleri</i>					
<i>Sosyal Güvenlik Kurumuna Devlet Primi Giderleri</i>					
<i>Mal ve Hizmet Alım Giderleri</i>	10.000		20.000	25.000	30.000
<i>Faiz Giderleri</i>					
<i>Cari Transferler</i>					
<i>Sermaye Giderleri</i>					
<i>Sermaye Transferleri</i>					
<i>Borç Verme</i>					
<b>BÜTÇE İÇİ TOPLAM KAYNAK</b>	10.000		20.000	25.000	30.000
<i>Döner Sermaye</i>					
<i>Özel Hesap</i>					
<i>Diğer Bütçe Dışı Kaynak</i>					
<b>BÜTÇE DIŞI TOPLAM KAYNAK</b>					
<b>FAALİYET MALİYETİ TOPLAMI</b>	10.000		20.000	25.000	30.000

**FAALİYET MALİYETLERİ TABLOSU**

<b>İdare Adı</b>	BANDIRMA ONYEDİ EYLÜL ÜNİVERSİTESİ
<b>Program Adı</b>	YÜKSEKÖĞRETİM
<b>Alt Program Adı</b>	ÖN LİSANS EĞİTİMİ, LİSANS EĞİTİMİ VE LİSANSÜSTÜ EĞİTİM
<b>Alt Program Hedefi</b>	Mesleki yeterlilik sahibi ve gelişime açık mezunlar yetiştirilmesi
<b>Faaliyet Adı</b>	Doktora ve Tıpta Uzmanlık Eğitimi
<b>Açıklama</b>	4/11/1981 tarihli ve 2547 sayılı Yükseköğretim Kanununun 44 üncü maddesinin (c) fıkrasına dayanılarak yürütülen bu hizmet kapsamında üniversitemizde sosyal bilimler, Fen bilimleri ve Sağlık Bilimleri enstitüsü olarak çalışmalarına devam etmekte olup yeni açılacak olan Doktora programları ile de genişlemeye devam edecektir.

EKONOMİK KOD	2023 Bütçe	2023 Harcama (Haziran)	2024 Bütçe	2025 Tahmin	2026 Tahmin
<i>Personel Giderleri</i>	6.952.000	6.238.415	17.536.000	21.258.000	24.498.000
<i>Sosyal Güvenlik Kurumuna Devlet Primi Giderleri</i>	223.000	92.764	463.000	581.000	667.000
<i>Mal ve Hizmet Alım Giderleri</i>	47.000	11.483	87.000	110.000	120.000
<i>Faiz Giderleri</i>					
<i>Cari Transferler</i>					
<i>Sermaye Giderleri</i>					
<i>Sermaye Transferleri</i>					
<i>Borç Verme</i>					
<b>BÜTÇE İÇİ TOPLAM KAYNAK</b>	<b>7.222.000</b>	<b>6.342.662</b>	<b>18.086.000</b>	<b>21.949.000</b>	<b>25.285.000</b>
<i>Döner Sermaye</i>					
<i>Özel Hesap</i>					
<i>Diğer Bütçe Dışı Kaynak</i>					
<b>BÜTÇE DIŞI TOPLAM KAYNAK</b>					
<b>FAALİYET MALİYETİ TOPLAMI</b>	<b>7.222.000</b>	<b>6.342.662</b>	<b>18.086.000</b>	<b>21.949.000</b>	<b>25.285.000</b>

**FAALİYET MALİYETLERİ TABLOSU**

<b>İdare Adı</b>	BANDIRMA ONYEDİ EYLÜL ÜNİVERSİTESİ
<b>Program Adı</b>	YÜKSEKÖĞRETİM
<b>Alt Program Adı</b>	ÖN LİSANS EĞİTİMİ, LİSANS EĞİTİMİ VE LİSANSÜSTÜ EĞİTİM
<b>Alt Program Hedefi</b>	Mesleki yeterlilik sahibi ve gelişime açık mezunlar yetiştirilmesi
<b>Faaliyet Adı</b>	Yükseköğretim Kurumları Bilgi ve Kültürel Kaynaklar ile Sportif Altyapının Geliştirilmesi Hizmetleri
<b>Açıklama</b>	Bilgi ve Kültürel Kaynakların daha fazla öğrencinin kullanımına sunulması ve bu kaynakların çeşitliliğinin artırılması maksadı ile Poje bedellerinin artırılması ve çeşitlendirilmesi amaçlanmaktadır.

EKONOMİK KOD	2023 Bütçe	2023 Harcama (Haziran)	2024 Bütçe	2025 Tahmin	2026 Tahmin
<i>Personel Giderleri</i>	1.196.000	675.758	3.857.000	4.786.000	5.513.000
<i>Sosyal Güvenlik Kurumuna Devlet Primi Giderleri</i>	181.000	114.122	379.000	470.000	542.000
<i>Mal ve Hizmet Alım Giderleri</i>	20.000	3.211	39.000	49.000	54.000
<i>Faiz Giderleri</i>					
<i>Cari Transferler</i>					
<i>Sermaye Giderleri</i>	2.000.000	514.445	3.500.000		
<i>Sermaye Transferleri</i>					
<i>Borç Verme</i>					
<b>BÜTÇE İÇİ TOPLAM KAYNAK</b>	<b>3.397.000</b>	<b>1.307.536</b>	<b>7.775.000</b>	<b>5.305.000</b>	<b>6.109.000</b>
<i>Döner Sermaye</i>					
<i>Özel Hesap</i>					
<i>Diğer Bütçe Dışı Kaynak</i>					
<b>BÜTÇE DIŞI TOPLAM KAYNAK</b>					
<b>FAALİYET MALİYETİ TOPLAMI</b>	<b>3.397.000</b>	<b>1.307.536</b>	<b>7.775.000</b>	<b>5.305.000</b>	<b>6.109.000</b>

**FAALİYET MALİYETLERİ TABLOSU**

<b>İdare Adı</b>	BANDIRMA ONYEDİ EYLÖL ÜNİVERSİTESİ
<b>Program Adı</b>	YÜKSEKÖĞRETİM
<b>Alt Program Adı</b>	ÖN LİSANS EĞİTİMİ, LİSANS EĞİTİMİ VE LİSANSÜSTÜ EĞİTİM
<b>Alt Program Hedefi</b>	Mesleki yeterlilik sahibi ve gelişime açık mezunlar yetiştirilmesi
<b>Faaliyet Adı</b>	Yükseköğretim Kurumları Birinci Öğretim
<b>Açıklama</b>	2547 sayılı kanuna istinaden yürütölen faaliyetler çerçevesinde eğitim öğretim hizmetleri yürütölmektedir. Bu kapsamda üniversitemizde eğitim verilen öğrencilere daha kaliteli hizmet sunumu amaçlanmaktadır.

EKONOMİK KOD	2023 Bütçe	2023 Harcama (Haziran)	2024 Bütçe	2025 Tahmin	2026 Tahmin
<i>Personel Giderleri</i>	195.937.000	128.392.401	601.176.000	747.989.000	861.321.000
<i>Sosyal Güvenlik Kurumuna Devlet Primi Giderleri</i>	28.164.000	19.933.669	72.427.000	90.270.000	103.885.000
<i>Mal ve Hizmet Alım Giderleri</i>	29.153.000	14.182.065	53.102.000	65.189.000	73.919.000
<i>Faiz Giderleri</i>					
<i>Cari Transferler</i>					
<i>Sermaye Giderleri</i>	110.002.000	45.405.933	163.500.000	205.570.000	233.079.000
<i>Sermaye Transferleri</i>					
<i>Borç Verme</i>					
<b>BÜTÇE İÇİ TOPLAM KAYNAK</b>	<b>363.256.000</b>	<b>207.914.069</b>	<b>890.205.000</b>	<b>1.109.018.000</b>	<b>1.272.204.000</b>
<i>Döner Sermaye</i>					
<i>Özel Hesap</i>					
<i>Diğer Bütçe Dışı Kaynak</i>					
<b>BÜTÇE DIŞI TOPLAM KAYNAK</b>					
<b>FAALİYET MALİYETİ TOPLAMI</b>	<b>363.256.000</b>	<b>207.914.069</b>	<b>890.205.000</b>	<b>1.109.018.000</b>	<b>1.272.204.000</b>

**FAALİYET MALİYETLERİ TABLOSU**

<b>İdare Adı</b>	BANDIRMA ONYEDİ EYLÜL ÜNİVERSİTESİ
<b>Program Adı</b>	YÜKSEKÖĞRETİM
<b>Alt Program Adı</b>	ÖN LİSANS EĞİTİMİ, LİSANS EĞİTİMİ VE LİSANSÜSTÜ EĞİTİM
<b>Alt Program Hedefi</b>	Mesleki yeterlilik sahibi ve gelişime açık mezunlar yetiştirilmesi
<b>Faaliyet Adı</b>	Yükseköğretim Kurumları İkinci Öğretim
<b>Açıklama</b>	Mevcut ikinci öğretim programlarımıza ilave programlarda katarak daha çok öğrenciye erişim olanağı sunmayı hedefliyoruz.

EKONOMİK KOD	2023 Bütçe	2023 Harcama (Haziran)	2024 Bütçe	2025 Tahmin	2026 Tahmin
<i>Personel Giderleri</i>	1.902.000	1.337.970	3.743.000	4.994.000	5.616.000
<i>Sosyal Güvenlik Kurumuna Devlet Primi Giderleri</i>	18.000	2.595	37.000	46.000	54.000
<i>Mal ve Hizmet Alım Giderleri</i>	823.000	134.717	1.620.000	2.160.000	2.430.000
<i>Faiz Giderleri</i>					
<i>Cari Transferler</i>					
<i>Sermaye Giderleri</i>					
<i>Sermaye Transferleri</i>					
<i>Borç Verme</i>					
<b>BÜTÇE İÇİ TOPLAM KAYNAK</b>	2.743.000	1.475.282	5.400.000	7.200.000	8.100.000
<i>Döner Sermaye</i>					
<i>Özel Hesap</i>					
<i>Diğer Bütçe Dışı Kaynak</i>					
<b>BÜTÇE DIŞI TOPLAM KAYNAK</b>					
<b>FAALİYET MALİYETİ TOPLAMI</b>	2.743.000	1.475.282	5.400.000	7.200.000	8.100.000

## FAALİYET MALİYETLERİ TABLOSU

<b>İdare Adı</b>	BANDIRMA ONYEDİ EYLÜL ÜNİVERSİTESİ
<b>Program Adı</b>	YÜKSEKÖĞRETİM
<b>Alt Program Adı</b>	YÜKSEKÖĞRETİMDE ÖĞRENCİ YAŞAMI
<b>Alt Program Hedefi</b>	Yükseköğretim öğrencilerine sunulan beslenme ve barınma hizmetlerinin kalitesinin artırılması; öğrencilerin kişisel ve sosyal gelişimi desteklenerek yaşam kalitesinin yükseltilmesi
<b>Faaliyet Adı</b>	Yükseköğretimde Beslenme Hizmetleri
<b>Açıklama</b>	Sağlık Kültür ve Spor Daire Başkanlığı tarafından yürütülen bahse konu beslenme hizmetinin nitelik ve nicelik olarak daha da iyileştirilmesi hedeflenmektedir. Bir kısmı öz gelirlerimiz ile finanse edilen yemek hizmetinin mevcut hali ile talebi yüksek olup aynı kalitede devamlılığının sağlanması amaçlanmaktadır.

EKONOMİK KOD	2023 Bütçe	2023 Harcama (Haziran)	2024 Bütçe	2025 Tahmin	2026 Tahmin
<i>Personel Giderleri</i>					
<i>Sosyal Güvenlik Kurumuna Devlet Primi Giderleri</i>					
<i>Mal ve Hizmet Alım Giderleri</i>	4.774.000	3.744.761	22.663.000	27.898.000	31.633.000
<i>Faiz Giderleri</i>					
<i>Cari Transferler</i>					
<i>Sermaye Giderleri</i>					
<i>Sermaye Transferleri</i>					
<i>Borç Verme</i>					
<b>BÜTÇE İÇİ TOPLAM KAYNAK</b>	<b>4.774.000</b>	<b>3.744.761</b>	<b>22.663.000</b>	<b>27.898.000</b>	<b>31.633.000</b>
<i>Döner Sermaye</i>					
<i>Özel Hesap</i>					
<i>Diğer Bütçe Dışı Kaynak</i>					
<b>BÜTÇE DIŞI TOPLAM KAYNAK</b>					
<b>FAALİYET MALİYETİ TOPLAMI</b>	<b>4.774.000</b>	<b>3.744.761</b>	<b>22.663.000</b>	<b>27.898.000</b>	<b>31.633.000</b>

**FAALİYET MALİYETLERİ TABLOSU**

<b>İdare Adı</b>	BANDIRMA ONYEDİ EYLÜL ÜNİVERSİTESİ
<b>Program Adı</b>	YÜKSEKÖĞRETİM
<b>Alt Program Adı</b>	YÜKSEKÖĞRETİMDE ÖĞRENCİ YAŞAMI
<b>Alt Program Hedefi</b>	Yükseköğretim öğrencilerine sunulan beslenme ve barınma hizmetlerinin kalitesinin artırılması; öğrencilerin kişisel ve sosyal gelişimi desteklenerek yaşam kalitesinin yükseltilmesi
<b>Faaliyet Adı</b>	Yükseköğretimde Kültür ve Spor Hizmetleri
<b>Açıklama</b>	Gençlik ve Spor Bakanlığı ile yapılan protokol çerçevesinde başlayan spor kompleksi inşaatımız ile öğrencilerimize yönelik spor faaliyetlerini daha geniş ve bol imkanlar içerisinde yürütmeleri hedeflenmekte ve ayrıca mevcut haliyle 7 branşta spor klübümüz faaliyetlerini sürdürmektedir.

EKONOMİK KOD	2023 Bütçe	2023 Harcama (Haziran)	2024 Bütçe	2025 Tahmin	2026 Tahmin
<i>Personel Giderleri</i>					
<i>Sosyal Güvenlik Kurumuna Devlet Primi Giderleri</i>					
<i>Mal ve Hizmet Alım Giderleri</i>	95.000	396.430	688.000	848.000	967.000
<i>Faiz Giderleri</i>					
<i>Cari Transferler</i>					
<i>Sermaye Giderleri</i>					
<i>Sermaye Transferleri</i>					
<i>Borç Verme</i>					
<b>BÜTÇE İÇİ TOPLAM KAYNAK</b>	<b>95.000</b>	<b>396.430</b>	<b>688.000</b>	<b>848.000</b>	<b>967.000</b>
<i>Döner Sermaye</i>					
<i>Özel Hesap</i>					
<i>Diğer Bütçe Dışı Kaynak</i>					
<b>BÜTÇE DIŞI TOPLAM KAYNAK</b>					
<b>FAALİYET MALİYETİ TOPLAMI</b>	<b>95.000</b>	<b>396.430</b>	<b>688.000</b>	<b>848.000</b>	<b>967.000</b>



**FAALİYET MALİYETLERİ TABLOSU**

<b>İdare Adı</b>	BANDIRMA ONYEDİ EYLÖL ÜNİVERSİTESİ
<b>Program Adı</b>	YÜKSEKÖĞRETİM
<b>Alt Program Adı</b>	YÜKSEKÖĞRETİMDE ÖĞRENCİ YAŞAMI
<b>Alt Program Hedefi</b>	Yükseköğretim öğrencilerine sunulan beslenme ve barınma hizmetlerinin kalitesinin artırılması; öğrencilerin kişisel ve sosyal gelişimi desteklenerek yaşam kalitesinin yükseltilmesi
<b>Faaliyet Adı</b>	Yükseköğretimde Öğrenci Yaşamına İlişkin Diğer Hizmetler
<b>Açıklama</b>	İnşaatı devam eden Öğrenci yaşam merkezimiz tamamlandığında öğrencilerimize daha fazla sosyal ve sanatsal anlamda ortam tesis etmiş olacak olan üniversitemiz mevcut imkânlar dâhilinde hali hazırda da birçok etkinlik ve programa da ev sahipliği yapmaktadır.

EKONOMİK KOD	2023 Bütçe	2023 Harcama (Haziran)	2024 Bütçe	2025 Tahmin	2026 Tahmin
<i>Personel Giderleri</i>	1.152.000	329.508	2.377.000	3.089.000	3.795.000
<i>Sosyal Güvenlik Kurumuna Devlet Primi Giderleri</i>	152.000	195.366	316.000	393.000	452.000
<i>Mal ve Hizmet Alım Giderleri</i>	54.000	10.960	127.000	157.000	186.000
<i>Faiz Giderleri</i>					
<i>Cari Transferler</i>					
<i>Sermaye Giderleri</i>					
<i>Sermaye Transferleri</i>					
<i>Borç Verme</i>					
<b>BÜTÇE İÇİ TOPLAM KAYNAK</b>	<b>1.358.000</b>	<b>535.834</b>	<b>2.820.000</b>	<b>3.639.000</b>	<b>4.433.000</b>
<i>Döner Sermaye</i>					
<i>Özel Hesap</i>					
<i>Diğer Bütçe Dışı Kaynak</i>					
<b>BÜTÇE DIŞI TOPLAM KAYNAK</b>					
<b>FAALİYET MALİYETİ TOPLAMI</b>	<b>1.358.000</b>	<b>535.834</b>	<b>2.820.000</b>	<b>3.639.000</b>	<b>4.433.000</b>

## FAALİYET MALİYETLERİ TABLOSU

<b>İdare Adı</b>	BANDIRMA ONYEDİ EYLÜL ÜNİVERSİTESİ
<b>Program Adı</b>	YÜKSEKÖĞRETİM
<b>Alt Program Adı</b>	YÜKSEKÖĞRETİMDE ÖĞRENCİ YAŞAMI
<b>Alt Program Hedefi</b>	Yükseköğretim öğrencilerine sunulan beslenme ve barınma hizmetlerinin kalitesinin artırılması; öğrencilerin kişisel ve sosyal gelişimi desteklenerek yaşam kalitesinin yükseltilmesi
<b>Faaliyet Adı</b>	Yükseköğretimde Sağlık Hizmetleri
<b>Açıklama</b>	Üniversitemiz merkez yerleşkesinde hizmete açılan ve yer kiralama sureti ile öğrencilerimize Aile Sağlığı Merkezinde Hizmet sunan iki doktorumuzla bu faaliyet sürdürülmektedir.

EKONOMİK KOD	2023 Bütçe	2023 Harcama (Haziran)	2024 Bütçe	2025 Tahmin	2026 Tahmin
<i>Personel Giderleri</i>					
<i>Sosyal Güvenlik Kurumuna Devlet Primi Giderleri</i>					
<i>Mal ve Hizmet Alım Giderleri</i>	10.000		20.000	25.000	30.000
<i>Faiz Giderleri</i>					
<i>Cari Transferler</i>					
<i>Sermaye Giderleri</i>					
<i>Sermaye Transferleri</i>					
<i>Borç Verme</i>					
<b>BÜTÇE İÇİ TOPLAM KAYNAK</b>	10.000		20.000	25.000	30.000
<i>Döner Sermaye</i>					
<i>Özel Hesap</i>					
<i>Diğer Bütçe Dışı Kaynak</i>					
<b>BÜTÇE DIŞI TOPLAM KAYNAK</b>					
<b>FAALİYET MALİYETİ TOPLAMI</b>	10.000		20.000	25.000	30.000

**FAALİYET MALİYETLERİ TABLOSU**

<b>İdare Adı</b>	BANDIRMA ONYEDİ EYLÖL ÜNİVERSİTESİ
<b>Program Adı</b>	YÖNETİM VE DESTEK PROGRAMI
<b>Alt Program Adı</b>	TEFTİŞ, DENETİM VE DANIŞMANLIK HİZMETLERİ
<b>Alt Program Hedefi</b>	
<b>Faaliyet Adı</b>	Hukuki Danışmanlık ve Muhakemat Hizmetleri

**Açıklama**

İdarelerin taraf olduğu adli ve idari davalarda, iç ve dış tahkim yargılamasında, icra işlemlerinde ve yargıya intikal eden diğer her türlü hukuki uyuşmazlıklarda temsil edilmesi; idarelerce hizmet satın alma yoluyla temsil ettirilecek dava ve icra takipleri ve tahkim ile ilgili işlemlerin koordine edilmesi, izlenmesi ve denetlenmesi; idare hizmetlerine ilişkin mevzuat, sözleşme, şartname ve uyuşmazlıklar ile ilgili hukuki mütalaa bildirilmesi; idarenin amaçlarının daha iyi gerçekleştirilmesi, mevzuata, plan ve programa uygun çalışmalarının temin edilmesi amacıyla gerekli hukuki tekliflerin hazırlanması gibi iş, işlem ve süreçlere yönelik giderleri bu faaliyet altında izlenecektir.

EKONOMİK KOD	2023 Bütçe	2023 Harcama (Haziran)	2024 Bütçe	2025 Tahmin	2026 Tahmin
<i>Personel Giderleri</i>	781.000	218.377	2.491.000	3.091.000	3.562.000
<i>Sosyal Güvenlik Kurumuna Devlet Primi Giderleri</i>	128.000	28.307	268.000	333.000	383.000
<i>Mal ve Hizmet Alım Giderleri</i>	23.000	31.281	41.000	51.000	57.000
<i>Faiz Giderleri</i>					
<i>Cari Transferler</i>					
<i>Sermaye Giderleri</i>					
<i>Sermaye Transferleri</i>					
<i>Borç Verme</i>					
<b>BÜTÇE İÇİ TOPLAM KAYNAK</b>	<b>932.000</b>	<b>277.965</b>	<b>2.800.000</b>	<b>3.475.000</b>	<b>4.002.000</b>
<i>Döner Sermaye</i>					
<i>Özel Hesap</i>					
<i>Diğer Bütçe Dışı Kaynak</i>					
<b>BÜTÇE DIŞI TOPLAM KAYNAK</b>					
<b>FAALİYET MALİYETİ TOPLAMI</b>	<b>932.000</b>	<b>277.965</b>	<b>2.800.000</b>	<b>3.475.000</b>	<b>4.002.000</b>

**FAALİYET MALİYETLERİ TABLOSU**

<b>İdare Adı</b>	BANDIRMA ONYEDİ EYLÜL ÜNİVERSİTESİ
<b>Program Adı</b>	YÖNETİM VE DESTEK PROGRAMI
<b>Alt Program Adı</b>	ÜST YÖNETİM, İDARİ VE MALİ HİZMETLER
<b>Alt Program Hedefi</b>	
<b>Faaliyet Adı</b>	Bilgi Teknolojilerine Yönelik Faaliyetler

**Açıklama**

İdarenin amaçlarının daha iyi gerçekleştirilmesi, mevzuata, plan ve programa uygun çalışmalarının temin edilmesi amacıyla gerekli bilgi teknolojileri altyapısının tekliflerinin ve sürecin hazırlanması gibi iş, işlem ve süreçlere yönelik giderleri bu faaliyet altında izlenecektir.

EKONOMİK KOD	2023 Bütçe	2023 Harcama (Haziran)	2024 Bütçe	2025 Tahmin	2026 Tahmin
<i>Personel Giderleri</i>	806.000	480.262	2.595.000	3.220.000	3.710.000
<i>Sosyal Güvenlik Kurumuna Devlet Primi Giderleri</i>	155.000	90.035	324.000	403.000	464.000
<i>Mal ve Hizmet Alım Giderleri</i>	10.000	3.578	18.000	22.000	25.000
<i>Faiz Giderleri</i>					
<i>Cari Transferler</i>					
<i>Sermaye Giderleri</i>					
<i>Sermaye Transferleri</i>					
<i>Borç Verme</i>					
<b>BÜTÇE İÇİ TOPLAM KAYNAK</b>	<b>971.000</b>	<b>573.875</b>	<b>2.937.000</b>	<b>3.645.000</b>	<b>4.199.000</b>
<i>Döner Sermaye</i>					
<i>Özel Hesap</i>					
<i>Diğer Bütçe Dışı Kaynak</i>					
<b>BÜTÇE DIŞI TOPLAM KAYNAK</b>					
<b>FAALİYET MALİYETİ TOPLAMI</b>	<b>971.000</b>	<b>573.875</b>	<b>2.937.000</b>	<b>3.645.000</b>	<b>4.199.000</b>

## FAALİYET MALİYETLERİ TABLOSU

<b>İdare Adı</b>	BANDIRMA ONYEDİ EYLÜL ÜNİVERSİTESİ
<b>Program Adı</b>	YÖNETİM VE DESTEK PROGRAMI
<b>Alt Program Adı</b>	ÜST YÖNETİM, İDARİ VE MALİ HİZMETLER
<b>Alt Program Hedefi</b>	
<b>Faaliyet Adı</b>	Diğer Destek Hizmetleri
<b>Açıklama</b>	İdarelerin tüm programlarına hizmet etmekle birlikte yukarıda yer alan faaliyetler kapsamına girmeyen diğer destek hizmeti niteliğindeki iş, işlem ve süreçlere yönelik giderleri bu faaliyet altında izlenecektir.

EKONOMİK KOD	2023 Bütçe	2023 Harcama (Haziran)	2024 Bütçe	2025 Tahmin	2026 Tahmin
<i>Personel Giderleri</i>					
<i>Sosyal Güvenlik Kurumuna Devlet Primi Giderleri</i>	81.000		170.000	211.000	243.000
<i>Mal ve Hizmet Alım Giderleri</i>	2.000		4.000	5.000	6.000
<i>Faiz Giderleri</i>					
<i>Cari Transferler</i>					
<i>Sermaye Giderleri</i>					
<i>Sermaye Transferleri</i>					
<i>Borç Verme</i>					
<b>BÜTÇE İÇİ TOPLAM KAYNAK</b>	<b>83.000</b>		<b>174.000</b>	<b>216.000</b>	<b>249.000</b>
<i>Döner Sermaye</i>					
<i>Özel Hesap</i>					
<i>Diğer Bütçe Dışı Kaynak</i>					
<b>BÜTÇE DIŞI TOPLAM KAYNAK</b>					
<b>FAALİYET MALİYETİ TOPLAMI</b>	<b>83.000</b>		<b>174.000</b>	<b>216.000</b>	<b>249.000</b>

**FAALİYET MALİYETLERİ TABLOSU**

<b>İdare Adı</b>	BANDIRMA ONYEDİ EYLÜL ÜNİVERSİTESİ
<b>Program Adı</b>	YÖNETİM VE DESTEK PROGRAMI
<b>Alt Program Adı</b>	ÜST YÖNETİM, İDARİ VE MALİ HİZMETLER
<b>Alt Program Hedefi</b>	
<b>Faaliyet Adı</b>	Genel Destek Hizmetleri

**Açıklama**

İdarelerin tüm programlarına hizmet eder nitelikte olan temizlik, güvenlik, aydınlatma, ısıtma, onarım, taşıma ve benzeri mal ve hizmetlerin temini; fiziki çalışma ortamlarının düzenlenmesi, genel evrak ve arşiv hizmetlerinin yürütülmesi, sivil savunma ve seferberlik hizmetlerinin planlanması ve yürütülmesi gibi iş, işlem ve süreçlere yönelik giderleri bu faaliyet altında izlenecektir.

EKONOMİK KOD	2023 Bütçe	2023 Harcama (Haziran)	2024 Bütçe	2025 Tahmin	2026 Tahmin
<i>Personel Giderleri</i>	6.141.000	3.754.913	18.995.000	23.582.000	27.180.000
<i>Sosyal Güvenlik Kurumuna Devlet Primi Giderleri</i>	997.000	609.043	2.088.000	2.589.000	2.983.000
<i>Mal ve Hizmet Alım Giderleri</i>	3.656.000	2.057.950	11.869.000	14.613.000	16.564.000
<i>Faiz Giderleri</i>					
<i>Cari Transferler</i>	1.001.000	394.664	1.715.000	2.111.000	2.393.000
<i>Sermaye Giderleri</i>					
<i>Sermaye Transferleri</i>					
<i>Borç Verme</i>					
<b>BÜTÇE İÇİ TOPLAM KAYNAK</b>	<b>11.795.000</b>	<b>6.816.570</b>	<b>34.667.000</b>	<b>42.895.000</b>	<b>49.120.000</b>
<i>Döner Sermaye</i>					
<i>Özel Hesap</i>					
<i>Diğer Bütçe Dışı Kaynak</i>					
<b>BÜTÇE DIŞI TOPLAM KAYNAK</b>					
<b>FAALİYET MALİYETİ TOPLAMI</b>	<b>11.795.000</b>	<b>6.816.570</b>	<b>34.667.000</b>	<b>42.895.000</b>	<b>49.120.000</b>

**FAALİYET MALİYETLERİ TABLOSU****İdare Adı** BANDIRMA ONYEDİ EYLÜL ÜNİVERSİTESİ**Program Adı** YÖNETİM VE DESTEK PROGRAMI**Alt Program Adı** ÜST YÖNETİM, İDARİ VE MALİ HİZMETLER**Alt Program Hedefi****Faaliyet Adı** İnşaat ve Yapı İşlerinin Yürütülmesi**Açıklama**

Üst yönetimin çalışma programının düzenlenmesi ile resmi ve özel yazışmalar, protokol, tören, ziyaret, davet, karşılama, ağırlama gibi hizmetlerin yürütülmesi amacıyla gerçekleştirilen iş, işlem ve süreçlere yönelik giderler bu faaliyet altında izlenecektir.

EKONOMİK KOD	2023 Bütçe	2023 Harcama (Haziran)	2024 Bütçe	2025 Tahmin	2026 Tahmin
<i>Personel Giderleri</i>	4.368.000	2.147.297	13.889.000	17.236.000	19.856.000
<i>Sosyal Güvenlik Kurumuna Devlet Primi Giderleri</i>	597.000	298.837	1.250.000	1.551.000	1.786.000
<i>Mal ve Hizmet Alım Giderleri</i>	114.000	51.356	202.000	249.000	282.000
<i>Faiz Giderleri</i>					
<i>Cari Transferler</i>					
<i>Sermaye Giderleri</i>					
<i>Sermaye Transferleri</i>					
<i>Borç Verme</i>					
<b>BÜTÇE İÇİ TOPLAM KAYNAK</b>	<b>5.079.000</b>	<b>2.497.490</b>	<b>15.341.000</b>	<b>19.036.000</b>	<b>21.924.000</b>
<i>Döner Sermaye</i>					
<i>Özel Hesap</i>					
<i>Diğer Bütçe Dışı Kaynak</i>					
<b>BÜTÇE DIŞI TOPLAM KAYNAK</b>					
<b>FAALİYET MALİYETİ TOPLAMI</b>	<b>5.079.000</b>	<b>2.497.490</b>	<b>15.341.000</b>	<b>19.036.000</b>	<b>21.924.000</b>

**FAALİYET MALİYETLERİ TABLOSU**

<b>İdare Adı</b>	BANDIRMA ONYEDİ EYLÜL ÜNİVERSİTESİ
<b>Program Adı</b>	YÖNETİM VE DESTEK PROGRAMI
<b>Alt Program Adı</b>	ÜST YÖNETİM, İDARİ VE MALİ HİZMETLER
<b>Alt Program Hedefi</b>	
<b>Faaliyet Adı</b>	İnsan Kaynakları Yönetimine İlişkin Faaliyetler
<b>Açıklama</b>	İdarelerin personel planlamasının yapılması; personel atama, nakil, terfi, emeklilik ve benzeri özlük işlemlerinin yürütülmesi; insan kaynağı kapasitesinin artırılmasına yönelik eğitimlerin planlanması ve düzenlenmesi gibi iş, işlem ve süreçlere yönelik giderleri bu faaliyet altında izlenecektir.

EKONOMİK KOD	2023 Bütçe	2023 Harcama (Haziran)	2024 Bütçe	2025 Tahmin	2026 Tahmin
<i>Personel Giderleri</i>	1.684.000	882.448	5.281.000	6.553.000	7.549.000
<i>Sosyal Güvenlik Kurumuna Devlet Primi Giderleri</i>	238.000	116.956	498.000	619.000	712.000
<i>Mal ve Hizmet Alım Giderleri</i>	18.000	37.978	35.000	44.000	49.000
<i>Faiz Giderleri</i>					
<i>Cari Transferler</i>	4.850.000	4.820.188	11.316.000	13.937.000	15.802.000
<i>Sermaye Giderleri</i>					
<i>Sermaye Transferleri</i>					
<i>Borç Verme</i>					
<b>BÜTÇE İÇİ TOPLAM KAYNAK</b>	<b>6.790.000</b>	<b>5.857.570</b>	<b>17.130.000</b>	<b>21.153.000</b>	<b>24.112.000</b>
<i>Döner Sermaye</i>					
<i>Özel Hesap</i>					
<i>Diğer Bütçe Dışı Kaynak</i>					
<b>BÜTÇE DIŞI TOPLAM KAYNAK</b>					
<b>FAALİYET MALİYETİ TOPLAMI</b>	<b>6.790.000</b>	<b>5.857.570</b>	<b>17.130.000</b>	<b>21.153.000</b>	<b>24.112.000</b>



**FAALİYET MALİYETLERİ TABLOSU****İdare Adı** BANDIRMA ONYEDİ EYLÜL ÜNİVERSİTESİ**Program Adı** YÖNETİM VE DESTEK PROGRAMI**Alt Program Adı** ÜST YÖNETİM, İDARİ VE MALİ HİZMETLER**Alt Program Hedefi****Faaliyet Adı** Özel Kalem Hizmetleri**Açıklama** Üst yönetimin çalışma programının düzenlenmesi ile resmi ve özel yazışmalar, protokol, tören, ziyaret, davet, karşılama, ağırlama gibi hizmetlerin yürütülmesi amacıyla gerçekleştirilen iş, işlem ve süreçlere yönelik giderler bu faaliyet altında izlenecektir.

EKONOMİK KOD	2023 Bütçe	2023 Harcama (Haziran)	2024 Bütçe	2025 Tahmin	2026 Tahmin
<i>Personel Giderleri</i>	268.000		782.000	970.000	1.115.000
<i>Sosyal Güvenlik Kurumuna Devlet Primi Giderleri</i>					
<i>Mal ve Hizmet Alım Giderleri</i>	260.000		442.000	544.000	617.000
<i>Faiz Giderleri</i>					
<i>Cari Transferler</i>					
<i>Sermaye Giderleri</i>					
<i>Sermaye Transferleri</i>					
<i>Borç Verme</i>					
<b>BÜTÇE İÇİ TOPLAM KAYNAK</b>	<b>528.000</b>		<b>1.224.000</b>	<b>1.514.000</b>	<b>1.732.000</b>
<i>Döner Sermaye</i>					
<i>Özel Hesap</i>					
<i>Diğer Bütçe Dışı Kaynak</i>					
<b>BÜTÇE DIŞI TOPLAM KAYNAK</b>					
<b>FAALİYET MALİYETİ TOPLAMI</b>	<b>528.000</b>		<b>1.224.000</b>	<b>1.514.000</b>	<b>1.732.000</b>

**FAALİYET MALİYETLERİ TABLOSU**

<b>İdare Adı</b>	BANDIRMA ONYEDİ EYLÜL ÜNİVERSİTESİ
<b>Program Adı</b>	YÖNETİM VE DESTEK PROGRAMI
<b>Alt Program Adı</b>	ÜST YÖNETİM, İDARİ VE MALİ HİZMETLER
<b>Alt Program Hedefi</b>	
<b>Faaliyet Adı</b>	Strateji Geliştirme ve Mali Hizmetler
<b>Açıklama</b>	İdareler tarafından yürütülen ve idarelerin tüm programlarına hizmet eder nitelikte olan mali yönetim ve kontrole ilişkin iş, işlem ve süreçlere yönelik giderler bu faaliyet altında izlenecektir.

EKONOMİK KOD	2023 Bütçe	2023 Harcama (Haziran)	2024 Bütçe	2025 Tahmin	2026 Tahmin
<i>Personel Giderleri</i>	2.659.000	1.039.866	8.601.000	10.674.000	12.296.000
<i>Sosyal Güvenlik Kurumuna Devlet Primi Giderleri</i>	460.000	190.062	963.000	1.195.000	1.377.000
<i>Mal ve Hizmet Alım Giderleri</i>	14.000	36.497	28.000	35.000	40.000
<i>Faiz Giderleri</i>					
<i>Cari Transferler</i>					
<i>Sermaye Giderleri</i>					
<i>Sermaye Transferleri</i>					
<i>Borç Verme</i>					
<b>BÜTÇE İÇİ TOPLAM KAYNAK</b>	<b>3.133.000</b>	<b>1.266.425</b>	<b>9.592.000</b>	<b>11.904.000</b>	<b>13.713.000</b>
<i>Döner Sermaye</i>					
<i>Özel Hesap</i>					
<i>Diğer Bütçe Dışı Kaynak</i>					
<b>BÜTÇE DIŞI TOPLAM KAYNAK</b>					
<b>FAALİYET MALİYETİ TOPLAMI</b>	<b>3.133.000</b>	<b>1.266.425</b>	<b>9.592.000</b>	<b>11.904.000</b>	<b>13.713.000</b>

## FAALİYET MALİYETLERİ TABLOSU

İdare Adı	BANDIRMA ONYEDİ EYLÜL ÜNİVERSİTESİ
Program Adı	YÖNETİM VE DESTEK PROGRAMI
Alt Program Adı	ÜST YÖNETİM, İDARİ VE MALİ HİZMETLER
Alt Program Hedefi	
Faaliyet Adı	Taşınmaz Mal Gelirleriyle Yürütülecek Hizmetler
Açıklama	İdari ve Mali İşler Uhdesinde yer alan bu harcama kaleminde kurumumuz bünyesinde faaliyet gösterip kira geliri elde ettiğimiz taşınmazların nakit getirileri bu harcama kaleminde izlenmektedir.

EKONOMİK KOD	2023 Bütçe	2023 Harcama (Haziran)	2024 Bütçe	2025 Tahmin	2026 Tahmin
<i>Personel Giderleri</i>					
<i>Sosyal Güvenlik Kurumuna Devlet Primi Giderleri</i>					
<i>Mal ve Hizmet Alım Giderleri</i>	29.000		100.000	124.000	145.000
<i>Faiz Giderleri</i>					
<i>Cari Transferler</i>					
<i>Sermaye Giderleri</i>					
<i>Sermaye Transferleri</i>					
<i>Borç Verme</i>					
<b>BÜTÇE İÇİ TOPLAM KAYNAK</b>	29.000		100.000	124.000	145.000
<i>Döner Sermaye</i>					
<i>Özel Hesap</i>					
<i>Diğer Bütçe Dışı Kaynak</i>					
<b>BÜTÇE DIŞI TOPLAM KAYNAK</b>					
<b>FAALİYET MALİYETİ TOPLAMI</b>	29.000		100.000	124.000	145.000

**FAALİYET MALİYETLERİ TABLOSU**

<b>İdare Adı</b>	BANDIRMA ONYEDİ EYLÜL ÜNİVERSİTESİ
<b>Program Adı</b>	YÖNETİM VE DESTEK PROGRAMI
<b>Alt Program Adı</b>	ÜST YÖNETİM, İDARİ VE MALİ HİZMETLER
<b>Alt Program Hedefi</b>	
<b>Faaliyet Adı</b>	Yükseköğretimde Öğrencilere Yönelik İdari Hizmetler
<b>Açıklama</b>	Öz gelir karşılığı tertiplerde yet alan harcama giderleri bu kodda takip edilmekte ve öğrenci yaşamına dair her türlü gider ve gelir burada izlenmektedir.

EKONOMİK KOD	2023 Bütçe	2023 Harcama (Haziran)	2024 Bütçe	2025 Tahmin	2026 Tahmin
<i>Personel Giderleri</i>	5.125.000	1.764.147	24.292.000	30.143.000	34.728.000
<i>Sosyal Güvenlik Kurumuna Devlet Primi Giderleri</i>	865.000	284.879	2.566.000	3.183.000	3.668.000
<i>Mal ve Hizmet Alım Giderleri</i>	26.000	5.880	50.000	62.000	71.000
<i>Faiz Giderleri</i>					
<i>Cari Transferler</i>					
<i>Sermaye Giderleri</i>					
<i>Sermaye Transferleri</i>					
<i>Borç Verme</i>					
<b>BÜTÇE İÇİ TOPLAM KAYNAK</b>	<b>6.016.000</b>	<b>2.054.905</b>	<b>26.908.000</b>	<b>33.388.000</b>	<b>38.467.000</b>
<i>Döner Sermaye</i>					
<i>Özel Hesap</i>					
<i>Diğer Bütçe Dışı Kaynak</i>					
<b>BÜTÇE DIŞI TOPLAM KAYNAK</b>					
<b>FAALİYET MALİYETİ TOPLAMI</b>	<b>6.016.000</b>	<b>2.054.905</b>	<b>26.908.000</b>	<b>33.388.000</b>	<b>38.467.000</b>



## 2.6 FAALİYETLER DÜZEYİNDE BANDIRMA ONYEDİ EYLÜL ÜNİVERSİTESİ PERFORMANS PROGRAMI MALİYETİ

## FAALİYETLER DÜZEYİNDE BANDIRMA ONYEDİ EYLÜL ÜNİVERSİTESİ PERFORMANS PROGRAMI MALİYETİ

PROGRAM SINIFLANDIRMASI	2024			2025			2026		
	BÜTÇE İÇİ	BÜTÇE DIŞI	TOPLAM	BÜTÇE İÇİ	BÜTÇE DIŞI	TOPLAM	BÜTÇE İÇİ	BÜTÇE DIŞI	TOPLAM
<b>ARAŞTIRMA, GELİŞTİRME VE YENİLİK</b>	<b>20.632.000</b>	<b>0</b>	<b>20.632.000</b>	<b>25.396.000</b>	<b>0</b>	<b>25.396.000</b>	<b>28.796.000</b>	<b>0</b>	<b>28.796.000</b>
<b>ARAŞTIRMA ALTYAPILARI</b>	20.612.000	0	20.612.000	25.371.000	0	25.371.000	28.766.000	0	28.766.000
<i>Yükseköğretim Kurumları Araştırma Altyapısı Kurulması ve Geliştirilmesi</i>	20.612.000	0	20.612.000	25.371.000	0	25.371.000	28.766.000	0	28.766.000
<b>YÜKSEKÖĞRETİMDE BİLİMSEL ARAŞTIRMA VE GELİŞTİRME</b>	20.000	0	20.000	25.000	0	25.000	30.000	0	30.000
<i>Yükseköğretim Kurumlarının Bilimsel Araştırma Projeleri</i>	20.000	0	20.000	25.000	0	25.000	30.000	0	30.000
<b>YÜKSEKÖĞRETİM</b>	<b>947.657.000</b>	<b>0</b>	<b>947.657.000</b>	<b>1.175.882.000</b>	<b>0</b>	<b>1.175.882.000</b>	<b>1.348.761.000</b>	<b>0</b>	<b>1.348.761.000</b>
<b>ÖN LİSANS EĞİTİMİ, LİSANS EĞİTİMİ VE LİSANSÜSTÜ EĞİTİM</b>	921.466.000	0	921.466.000	1.143.472.000	0	1.143.472.000	1.311.698.000	0	1.311.698.000
<i>Doktora ve Tıpta Uzmanlık Eğitimi</i>	18.086.000	0	18.086.000	21.949.000	0	21.949.000	25.285.000	0	25.285.000



Yükseköğretim Kurumları Bilgi ve Kültürel Kaynaklar ile Sportif Altyapının Geliştirilmesi Hizmetleri	7.775.000	0	7.775.000	5.305.000	0	5.305.000	6.109.000	0	6.109.000
Yükseköğretim Kurumları Birinci Öğretim	890.205.000	0	890.205.000	1.109.018.000	0	1.109.018.000	1.272.204.000	0	1.272.204.000
Yükseköğretim Kurumları İkinci Öğretim	5.400.000	0	5.400.000	7.200.000	0	7.200.000	8.100.000	0	8.100.000
<b>YÜKSEKÖĞRETİMDE ÖĞRENCİ YAŞAMI</b>	<b>26.191.000</b>	<b>0</b>	<b>26.191.000</b>	<b>32.410.000</b>	<b>0</b>	<b>32.410.000</b>	<b>37.063.000</b>	<b>0</b>	<b>37.063.000</b>
Yükseköğretimde Beslenme Hizmetleri	22.663.000	0	22.663.000	27.898.000	0	27.898.000	31.633.000	0	31.633.000
Yükseköğretimde Kültür ve Spor Hizmetleri	688.000	0	688.000	848.000	0	848.000	967.000	0	967.000
Yükseköğretimde Öğrenci Yaşamına İlişkin Diğer Hizmetler	2.820.000	0	2.820.000	3.639.000	0	3.639.000	4.433.000	0	4.433.000
Yükseköğretimde Sağlık Hizmetleri	20.000	0	20.000	25.000	0	25.000	30.000	0	30.000
<b>YÖNETİM VE DESTEK PROGRAMI</b>	<b>110.873.000</b>	<b>0</b>	<b>110.873.000</b>	<b>137.350.000</b>	<b>0</b>	<b>137.350.000</b>	<b>157.663.000</b>	<b>0</b>	<b>157.663.000</b>
<b>TEFTİŞ, DENETİM VE DANIŞMANLIK HİZMETLERİ</b>	<b>2.800.000</b>	<b>0</b>	<b>2.800.000</b>	<b>3.475.000</b>	<b>0</b>	<b>3.475.000</b>	<b>4.002.000</b>	<b>0</b>	<b>4.002.000</b>
Hukuki Danışmanlık ve Muhakemat Hizmetleri	2.800.000	0	2.800.000	3.475.000	0	3.475.000	4.002.000	0	4.002.000
<b>ÜST YÖNETİM, İDARİ VE MALİ HİZMETLER</b>	<b>108.073.000</b>	<b>0</b>	<b>108.073.000</b>	<b>133.875.000</b>	<b>0</b>	<b>133.875.000</b>	<b>153.661.000</b>	<b>0</b>	<b>153.661.000</b>
Bilgi Teknolojilerine Yönelik Faaliyetler	2.937.000	0	2.937.000	3.645.000	0	3.645.000	4.199.000	0	4.199.000
Diğer Destek Hizmetleri	174.000	0	174.000	216.000	0	216.000	249.000	0	249.000
Genel Destek Hizmetleri	34.667.000	0	34.667.000	42.895.000	0	42.895.000	49.120.000	0	49.120.000
İnşaat ve Yapı İşlerinin Yürütülmesi	15.341.000	0	15.341.000	19.036.000	0	19.036.000	21.924.000	0	21.924.000
İnsan Kaynakları Yönetimine İlişkin Faaliyetler	17.130.000	0	17.130.000	21.153.000	0	21.153.000	24.112.000	0	24.112.000



<i>Özel Kalem Hizmetleri</i>	1.224.000	0	1.224.000	1.514.000	0	1.514.000	1.732.000	0	1.732.000
<i>Strateji Geliştirme ve Mali Hizmetler</i>	9.592.000	0	9.592.000	11.904.000	0	11.904.000	13.713.000	0	13.713.000
<i>Taşınmaz Mal Gelirleriyle Yürütülecek Hizmetler</i>	100.000	0	100.000	124.000	0	124.000	145.000	0	145.000
<i>Yükseköğretimde Öğrencilere Yönelik İdari Hizmetler</i>	26.908.000	0	26.908.000	33.388.000	0	33.388.000	38.467.000	0	38.467.000
<b>GENEL TOPLAM</b>	<b>1.079.162.000</b>	<b>0</b>	<b>1.079.162.000</b>	<b>1.338.628.000</b>	<b>0</b>	<b>1.338.628.000</b>	<b>1.535.220.000</b>	<b>0</b>	<b>1.535.220.000</b>



2.7 EKONOMİK SINIFLANDIRMA DÜZEYİNDE BANDIRMA ONYEDİ EYLÜL ÜNİVERSİTESİ PERFORMANS PROGRAM MALİYETİ

EKONOMİK SINIFLANDIRMA DÜZEYİNDE BANDIRMA ONYEDİ EYLÜL ÜNİVERSİTESİ PERFORMANS PROGRAMI MALİYETİ

EKONOMİK KOD	2024				2025				2026			
	HİZMET PROGRAMLARI TOPLAM	YÖNETİM VE DESTEK PROGRAMI	PROGRAM DIŞI GİDERLER	TOPLAM	HİZMET PROGRAMLARI TOPLAM	YÖNETİM VE DESTEK PROGRAMI	PROGRAM DIŞI GİDERLER	TOPLAM	HİZMET PROGRAMLARI TOPLAM	YÖNETİM VE DESTEK PROGRAMI	PROGRAM DIŞI GİDERLER	TOPLAM
<i>Persone l Giderleri</i>	628.689.000	76.926.000		705.615.000	782.116.000	95.469.000		877.585.000	900.743.000	109.996.000		1.010.739.000
<i>Sosyal Güvenlik Kurumuna Devlet Primi Giderleri</i>	73.622.000	8.127.000		81.749.000	91.760.000	10.084.000		101.844.000	105.600.000	11.616.000		117.216.000
<i>Mal ve Hizmet Alım Giderleri</i>	78.978.000	12.789.000		91.767.000	97.213.000	15.749.000		112.962.000	110.222.000	17.856.000		128.078.000
<i>Faiz Giderleri</i>				0				0				0
<i>Cari Transferler</i>		13.031.000		13.031.000		16.048.000		16.048.000		18.195.000		18.195.000
<i>Sermaye Giderleri</i>	187.000.000			187.000.000	230.189.000			230.189.000	260.992.000			260.992.000
<i>Sermaye Transferleri</i>				0				0				0





<i>Borç Verme</i>				0				0				0
<i>Yedek Ödenekler</i>				0				0				0
<b>BÜTÇE İÇİ TOPLAM KAYNAK</b>	<b>968.289.000</b>	<b>110.873.000</b>	<b>0</b>	<b>1.079.162.000</b>	<b>1.201.278.000</b>	<b>137.350.000</b>	<b>0</b>	<b>1.338.628.000</b>	<b>1.377.557.000</b>	<b>157.663.000</b>	<b>0</b>	<b>1.535.220.000</b>
<i>Döner Sermaye</i>				0				0				0
<i>Özel Hesap</i>				0				0				0
<i>Diğer Bütçe Dışı Kaynak</i>				0				0				0
<b>BÜTÇE DIŞI TOPLAM KAYNAK</b>	<b>0</b>	<b>0</b>	<b>0</b>	<b>0</b>	<b>0</b>	<b>0</b>	<b>0</b>	<b>0</b>	<b>0</b>	<b>0</b>	<b>0</b>	<b>0</b>
<b>GENEL TOPLAM</b>	<b>968.289.000</b>	<b>110.873.000</b>	<b>0</b>	<b>1.079.162.000</b>	<b>1.201.278.000</b>	<b>137.350.000</b>	<b>0</b>	<b>1.338.628.000</b>	<b>1.377.557.000</b>	<b>157.663.000</b>	<b>0</b>	<b>1.535.220.000</b>



## 2.8 FAALİYETLERDEN SORUMLU HARCAMA BİRİMLERİ

## FAALİYETLERDEN SORUMLU HARCAMA BİRİMLERİ

İdare Adı  
YılBANDIRMA ONYEDİ EYLÜL ÜNİVERSİTESİ  
2024 (KBÖ)

PROGRAM	ALT PROGRAM	FAALİYET	SORUMLU HARCAMA BİRİMİ
ARAŞTIRMA, GELİŞTİRME VE YENİLİK	ARAŞTIRMA ALTYAPILARI	Yükseköğretim Kurumları Araştırma Altyapısı Kurulması ve Geliştirilmesi	ÖZEL KALEM (REKTÖRLÜK), YAPI İŞLERİ VE TEKNİK DAİRE BAŞKANLIĞI
	YÜKSEKÖĞRETİMDE BİLİMSEL ARAŞTIRMA VE GELİŞTİRME	Yükseköğretim Kurumlarının Bilimsel Araştırma Projeleri	ÖZEL KALEM (REKTÖRLÜK)
YÜKSEKÖĞRETİM	ÖN LİSANS EĞİTİMİ, LİSANS EĞİTİMİ VE LİSANSÜSTÜ EĞİTİM	Doktora ve Tıpta Uzmanlık Eğitimi	SAĞLIK BİLİMLERİ ENSTİTÜSÜ, FEN BİLİMLERİ ENSTİTÜSÜ, GÖNEN JEOTERMAL ENSTİTÜSÜ, SOSYAL BİLİMLER ENSTİTÜSÜ
		Yükseköğretim Kurumları Bilgi ve Kültürel Kaynaklar ile Sportif Altyapının Geliştirilmesi Hizmetleri	KÜTÜPHANE VE DOKÜMANTASYON DAİRE BAŞKANLIĞI
		Yükseköğretim Kurumları Birinci Öğretim	İDARİ VE MALİ İŞLER DAİRE BAŞKANLIĞI, BİLGİ İŞLEM DAİRE BAŞKANLIĞI, YAPI İŞLERİ VE TEKNİK DAİRE BAŞKANLIĞI, STRATEJİ GELİŞTİRME DAİRE BAŞKANLIĞI, SAĞLIK BİLİMLERİ FAKÜLTESİ, SAĞLIK HİZMETLERİ MESLEK YÜKSEKOKULU, DENİZCİLİK FAKÜLTESİ, MÜHENDİSLİK VE DOĞA BİLİMLERİ FAKÜLTESİ, BANDIRMA MESLEK YÜKSEKOKULU, MANYAS MESLEK YÜKSEKOKULU, DENİZCİLİK MESLEK YÜKSEKOKULU, İKTİSADİ VE İDARİ BİLİMLER FAKÜLTESİ, İNSAN VE TOPLUM BİLİMLERİ FAKÜLTESİ, ÖMER SEYFETTİN UYGULAMALI BİLİMLER FAKÜLTESİ, YABANCI DİLLER YÜKSEKOKULU, ERDEK MESLEK YÜKSEKOKULU, GÖNEN MESLEK YÜKSEKOKULU, ADELET MESLEK YÜKSEKOKULU, ATATÜRK İLKE VE İNKILAP TARİHİ İLE TÜRK DİLİ, SANAT, TASARIM VE MİMARLIK FAKÜLTESİ, TIP FAKÜLTESİ, SUSURLUK MESLEK YÜKSEKOKULU, SPOR BİLİMLERİ FAKÜLTESİ, BANDIRMA ORGANİZE SANAYİ BÖLGESİ TEKNİK BİLİMLER MESLEK YÜKSEKOKULU, İSLAMİ İLİMLER FAKÜLTESİ
		Yükseköğretim Kurumları İkinci Öğretim	İKTİSADİ VE İDARİ BİLİMLER FAKÜLTESİ
YÜKSEKÖĞRETİMDE ÖĞRENCİ YAŞAMI	Yükseköğretimde Beslenme Hizmetleri	SAĞLIK, KÜLTÜR VE SPOR DAİRE BAŞKANLIĞI	



		Yükseköğretimde Kültür ve Spor Hizmetleri	SAĞLIK, KÜLTÜR VE SPOR DAİRE BAŞKANLIĞI
		Yükseköğretimde Öğrenci Yaşamına İlişkin Diğer Hizmetler	SAĞLIK, KÜLTÜR VE SPOR DAİRE BAŞKANLIĞI
		Yükseköğretimde Sağlık Hizmetleri	SAĞLIK, KÜLTÜR VE SPOR DAİRE BAŞKANLIĞI
YÖNETİM VE DESTEK PROGRAMI	TEFTİŞ, DENETİM VE DANIŞMANLIK HİZMETLERİ	Hukuki Danışmanlık ve Muhakemat Hizmetleri	HUKUK MÜŞAVİRLİĞİ
	ÜST YÖNETİM, İDARİ VE MALİ HİZMETLER	Bilgi Teknolojilerine Yönelik Faaliyetler	BİLGİ İŞLEM DAİRE BAŞKANLIĞI
		Diğer Destek Hizmetleri	İDARİ VE MALİ İŞLER DAİRE BAŞKANLIĞI
		Genel Destek Hizmetleri	ÖZEL KALEM (GENEL SEKRETERLİK), İDARİ VE MALİ İŞLER DAİRE BAŞKANLIĞI
		İnsan Kaynakları Yönetimine İlişkin Faaliyetler	PERSONEL DAİRE BAŞKANLIĞI
		İnşaat ve Yapı İşlerinin Yürütülmesi	YAPI İŞLERİ VE TEKNİK DAİRE BAŞKANLIĞI
		Özel Kalem Hizmetleri	ÖZEL KALEM (REKTÖRLÜK)
		Strateji Geliştirme ve Mali Hizmetler	STRATEJİ GELİŞTİRME DAİRE BAŞKANLIĞI
		Taşınmaz Mal Gelirleriyle Yürütülecek Hizmetler	İDARİ VE MALİ İŞLER DAİRE BAŞKANLIĞI
		Yükseköğretimde Öğrencilere Yönelik İdari Hizmetler	SAĞLIK, KÜLTÜR VE SPOR DAİRE BAŞKANLIĞI, ÖĞRENCİ İŞLERİ DAİRE BAŞKANLIĞI