



---

# 2025 MALİ YILI PERFORMANS PROGRAMI

---

Yeni Nesil Devlet Üniversitesi

BANDIRMA ONYEDİ EYLÜL  
ÜNİVERSİTESİ



TABLÖLÖR.....	2
SUNUŞ.....	3
1.GENEL BİLGİLER .....	4
<b>1.1 Misyön ve Vizyön</b> .....	4
<b>Üniversite Politikaları</b> .....	5
<b>1.2 Yetki, Görev ve Sorumluluklar</b> .....	7
<b>1.3 TEŞKİLAT YAPISI</b> .....	11
<b>1.3 Teşkilat Yapısı</b> .....	19
<b>1.4.1 FİZİKSEL YAPI</b> .....	21
<b>1.5 İNSAN KAYNAKLARI</b> .....	21
2.PERFORMANS BİLGİLERİ.....	22
2.2 AMAÇ VE HEDEFLER .....	30
<b>2.3 ALT PROGRAM HEDEFLERİ VE STRATEJİK PLAN İLİŞKİSİ</b> .....	31
<b>2.4 BANDIRMA ONYEDİ EYLÖL ÜNİVERSİTESİ PERFORMANS BİLGİSİ</b> .....	32
<b>2.5 FAALİYET MALİYETLERİ TABLOSU</b> .....	49
2.6 FAALİYETLER DÜZEYİNDE BANDIRMA ONYEDİ EYLÖL ÜNİVERSİTESİ PERFORMANS PROGRAMI MALİYETİ.....	69
2.7 EKONOMİK SINIFLANDIRMA DÜZEYİNDE BANDIRMA ONYEDİ EYLÖL ÜNİVERSİTESİ PERFORMANS PROGRAM MALİYETİ .....	71
<b>2.8 FAALİYETLERDEN SORUMLU HARCAMA BİRİMLERİ</b> .....	73

## TABLolar

Tablo 1 Bandırma Onyedil Eylül Üniversitesi Faaliyet Alanları.....	10
Tablo 2 Teşkilat Şeması .....	19
Tablo 3 Fiziki Alan Tablosu .....	21
Tablo 4 Yeşil Alanlar .....	22
Tablo 5 Tapulu Taşınmazlar.....	22
Tablo 6 Tahsisli Taşınmazlar .....	23
Tablo 7 Kiralama Karşılığı Kullanılan Taşınmazlar /2024.....	23
Tablo 8 Protokol Karşılığı Kullanılan Taşınmazlar / 2024.....	24
Tablo 9 2024 Yılında Kullanıma Açılan Veri Tabanları / 2024 .....	24
Tablo 10 Kütüphanemizde kullanılmakta olan yazılım ve programları .....	22
Tablo 11 31 .10.2024 tarihi itibarıyla 2547 sayılı kanuna göre çalışan akademik personel sayısı .....	21
Tablo 12 31.10.2024 tarihi itibarıyla 657 sayılı Kanuna göre çalışan idari personel sayısı .....	21
Tablo 13 2024 yılında 2547 sayılı kanunun 30, 31, 34, 40/a maddeleri ve 2914 sayılı Kanunun 15'inci maddesi uyarınca üniversitemizde çalışan akademik personel sayıları .....	21
Tablo 14 Toplam Personel Sayısının Dağılımı / 2024.....	22
Tablo 15 Amaç ve Hedefler .....	30
Tablo 16 Alt Program Hedefleri Ve Stratejik Plan İlişkisi .....	31



Bandırma Onyeddi Eylül Üniversitesi olarak, katılımcı bir anlayışla hazırlanan Üniversitemiz 2021-2025 Dönemi Stratejik Planında; eğitim-öğretim kalitesini artırmak, uluslararasılaşmayı ve akreditasyonu yaygınlaştırarak sürdürülebilirliğini sağlamak, nitelikli ve iş birlikli araştırma-geliştirme çalışmaları yürütmek, sosyal sorumluluk bilinci, hizmet kalitesi ve paydaşlarla iş birliğini artırarak topluma katkı sağlamak, ulusal ve uluslararası normlar çerçevesinde kurumsal dönüşümü güçlendirmek hareket noktası olarak belirlenmiştir.

Stratejik planda yer alan amaçlar ve hedefler çerçevesinde, 2024-2025 eğitim-öğretim yılında da misyonu, vizyonu, temel değerleri, politikaları ile nitelikli bireyler yetiştirmeyi hedefleyen Bandırma Onyeddi Eylül Üniversitesi, 5018 sayılı Kamu Mali Yönetimi ve Kontrol Kanunu'na uygun olarak kamu kaynaklarını etkin kullanan, şeffaf, hesap verebilir, bilimsel ve etik değerlerden ayrılmayan bir yönetim anlayışını benimsemiştir.

Üniversitemiz 2025 Yılı Performans Programı, 2021-2025 Dönemi Stratejik Planı ile ilişkilendirilerek, anılan Kanunun 9'uncu maddesine dayanılarak çıkartılan "Kamu İdarelerince Hazırlanacak Performans Programları Hakkında Yönetmelik" ile Program Bütçe Rehberi'ne uygun olarak hazırlanmış olup Performans Programının hazırlanmasında emeği geçen tüm mesai arkadaşlarıma teşekkür ederim.

Rektör  
İsmail BOZ

## 1.GENEL BİLGİLER

### 1.1 MİSYON VE VİZYON

#### A. Misyon

Toplumsal değerlere saygılı, bilimsel, teknolojik, kültürel ve sanatsal birikimiyle bölgesi ve ülkesi için değer üreten, uluslararası düzeyde saygın bir eğitim ve araştırma üniversitesi olarak ülkemiz ve insanlığın gelişimine katkı sağlamaktır.

#### B. Vizyon

Katılımcı, özgürlükçü, yenilikçi ve üretken kurumsal yapısıyla; eğitim, bilim, teknoloji, kültür ve sanatta ulusal alanda öncü, uluslararası alanda ise etki sahibi bir üniversite olmaktır.

#### C. Temel Değerler

Katılımcılık ve Çoğulculuk

Bilimsel Eğitim ve Araştırma

Saydamlık ve Hesap Verilebilirlik

Kurumsal Gelişim

Özgün ve Özgür Eğitim-Öğretim

Toplumsal Değerlere Saygı ve Sorumluluk

Uluslararasılık ve Entegrasyon

Kalite ve Sürekli Gelişim Bilinci

Disiplinler arası Yaklaşım

Etik Değerlere Bağlılık

## ÜNİVERSİTE POLİTİKALARI

### KALİTE POLİTİKASI

Bir yükseköğretim kurumu olarak, eğitim-öğretim, araştırma-geliştirme faaliyetleri ile yönetim süreçlerinin gerektirdiği misyonu üstlenen, planlama aşamasında paydaş katılımını, ihtiyaç ve beklentilerini esas alan, bölgesel kalkınmaya katkı sağlamayı, kalite süreçlerini genele yaymayı hedefleyen, sürekli iyileştirme ve geliştirme yoluyla süreçlerini yenileyen, bir kalite sistemi kurmak ve uygulamaktır.

### EĞİTİM-ÖĞRETİM POLİTİKASI

Bandırma Onyediy Eylül Üniversitesi'nin bölüm/program yapısı, öğrenci merkezli eğitim anlayışına dayalı, öğrencilerin tercihleri doğrultusunda kendilerini geliştirmelerine ve uzmanlaşmalarına imkân veren, bütüncü eğitim felsefesini esas almaktadır. Dersler ve ders dışı aktivitelerle öğrenci katılımını ve başarısını destekleyerek, entelektüel, profesyonel ve sosyal gelişimlerine katkıda bulunan, öğrenciyi merkeze alarak, kendi potansiyellerini tam anlamıyla ortaya çıkarabilmelerine imkân tanıyan bir ortam yaratılması, bu kapsamda öğrenciler ile öğretim elemanları arasında doğrudan etkileşime dayalı bir yaklaşımın benimsenmesi, dijital imkânlardan en yüksek derecede yararlanılması, eğitim politikamızın temelini oluşturmaktadır. Eğitim ve öğretime ait süreçler; Planlama-Uygulama-Kontrol etme-Önlem alma (PUKÖ) döngüsüne uygun olarak yönetilir. Dahası özgür ortamda bilgiye erişim imkânlarının eşit olduğu, yeni fırsatlar yaratan yerel, bölgesel ve ulusal sektör ihtiyaçları doğrultusunda nitelikli, yenilikçi, aydın bireyler yetiştirmek; yüz yüze ve uzaktan eğitim olmak üzere uygun eğitim-öğretim ortamlarını hazırlamaktır.

### ARAŞTIRMA-GELİŞTİRME POLİTİKASI

Bölgesel, ulusal ve uluslararası düzeyde bilginin üretilmesi sağlamak amacı ile kamu, sanayi ve yerel kuruluşlar olarak özetlenebilecek dış paydaşlarımız ile iç paydaşlarımız olan akademisyenlerimizi, yenilikçi ve girişimci uygulamalar geliştirecek oluşumlar meydana getirerek, ticari ve toplumsal katkı sağlayan uygulamalar gerçekleştirmek ve bu uygulamaların sürekliliğini sağlayacak bilgi altyapısı geliştirerek bölge ve ülkenin gelişimine katkı sağlamaktır.

---

## ULUSLARARASILAŐMA POLİTİKASI

Bandırma Onyedii Eylül Üniversitesi'nin uluslararasılaŐma stratejisi eđitim ve araŐtırmada uluslararası mükemmelliđe ulaŐmaktır. Stratejik planda açıkça belirlenen uluslararasılaŐma ile ilgili temel konular Őunlardır:

- Eđitim ve araŐtırma faaliyetlerindeki uluslararası bileŐenleri artırmak,
- Öğrencilerin uluslararası deneyimlerini iyileŐtirmek,
- Personelin uluslararası hareketliliđini artırmak,
- Uluslararası üniversiteler, araŐtırma merkezleri ve araŐtırma ađları ile kurumsal iŐbirliklerinin sayısını artırmak,
- Akademik ve idari prosedürlerin uluslararası uygulamalarla karşılaŐtırılabilirliđini sađlamak ve sürdürülebilirliđini sađlamak,
- Politika geliŐtirme ve iŐbirliđini desteklemek,
- Ortak yüksek lisans programları yürütmektir.

---

## TOPLUMSAL KATKI POLİTİKASI

İçinde bulunduđu toplumla karşılıklı etkileŐiminde hem dönüŐen hem de dönüŐtüren rolünün bilincinde olan, tüm faaliyetleri ile toplum hizmetini kilit bir deđer, hedef ve amaç olarak benimseyen, topluma hizmet vermek amacıyla, çözüml odaklı ve katma deđerli yüksek uygulamaları hayata geçirmeyi amaçlayan bir üniversite olmaktır.

---

## ÇEVRE POLİTİKASI

Çevre ile uyumlu eđitim ve araŐtırma faaliyetleri gerçekleŐtirmek ve çevreye duyarlı bireyler yetiŐtirerek, bölgemiz ve ülkemizde çevre kültürünün gelişmesine katkı sađlayarak çevresel farkındalıđı artırmaktır.

---

## TEKNOLOJİ VE İNOVASYON POLİTİKASI

Teknolojik inovasyon konusunu incelemek için disiplinlerarası bakıŐ açısı kazandırmak, kamunun bilim ve teknoloji politikası tasarımlarını anlayabilecek düzeyde kavramsal ve uygulamalı bilgi vermektir. Ayrıca, özel Őirketlerde teknoloji ve inovasyon stratejisi ile ilgili oluşturulan ekiplerde yer alabilecek düzeyde kavramsal ve uygulamalı bilgi sahibi olunmasını sađlamaktır. Böylece teknolojinin getirdiđi dönüŐümleri anlamlandırabilmek ve teknolojik deđiŐimi yönetebilmek için temel bilgilerin kazanılmasını sađlamaktır.



## YÖNETİM SİSTEMİ POLİTİKASI

Yönetim Sistemi Politikası, stratejik planında belirtildiği üzere, üniversitemizin katılımcı, şeffaf ve hesap verilebilir bir yönetim anlayışını benimseyen, kurum kültürünü bu anlayışla şekillendiren, iç kontrol ve bilgi sisteminin etkinliğini arttırmayı hedefleyen, kaliteli eğitim, nitelikli araştırma ve toplumsal katkı hedeflerine paydaşlardan aldığı güç ile odaklanan bir yönetim anlayışını içermektedir.

## İNSAN KAYNAKLARI POLİTİKASI

Üniversitemiz stratejik amaçlarına ulaşabilmek adına nitelikli insan kaynağını çekmek ve mevcut insan kaynağının bağlılık, motivasyon ve performansını arttırmak için tüm insan kaynakları süreçlerinde fırsat eşitliği, adalet ve çalışan memnuniyetini ön planda tutmak, mevcut insan kaynaklarının yaşam boyu öğrenme ve kendilerini sürekli geliştirmelerini teşvik etmek, akademik ve idari personelin kişisel nitelikleri ile uyumlu stratejik hedeflere katkı sağlayacak işlerde görevlendirmek, performanslarını kalite yönetimi anlayışı içerisinde belirlenen amaçlar çerçevesinde izlemek, hizmet içi eğitimler ile geliştirmektir

### 1.2 YETKİ, GÖREV VE SORUMLULUKLAR

#### 1.2.1 YASAL YÜKÜMLÜLÜKLER VE MEVZUAT ANALİZİ

##### 1.2.1.1 1982 ANAYASASI

Yükseköğretim kurumları ve üst kuruluşları Anayasamızın 130 ve 131. maddelerinde düzenlenmiştir. “Çağdaş eğitim–öğretim esaslarına dayanan bir düzen içinde milletin ve ülkenin ihtiyaçlarına uygun insan gücü yetiştirmek amacı ile; ortaöğretime dayalı çeşitli düzeylerde eğitim–öğretim, bilimsel araştırma, yayın ve danışmanlık yapmak, ülkeye ve insanlığa hizmet etmek üzere çeşitli birimlerden oluşan kamu tüzel kişiliğine ve bilimsel özerkliğe sahip üniversiteler, Devlet tarafından kanunla kurulur. Yükseköğretim kurumlarının kuruluş ve organları ile işleyişleri ve bunların seçimleri, görev, yetki ve sorumlulukları üniversiteler üzerinde Devletin gözetim ve denetim hakkını kullanma usulleri, öğretim elemanlarının görevleri, unvanları, atama, yükselme ve emeklilikleri, öğretim elemanı yetiştirme, üniversitelerin ve öğretim elemanlarının kamu kuruluşları ve diğer kurumlar ile ilişkileri, öğretim düzeyleri ve süreleri, yükseköğretime giriş, devam ve alınacak harçlar,





Devletin yapacağı yardımlar ile ilgili ilkeler, disiplin ve ceza işleri, mali işler, özlük hakları, öğretim elemanlarının uyacakları koşullar, üniversitelerarası ihtiyaçlara göre öğretim elemanlarının görevlendirilmesi, öğrenimin ve öğretimin hürriyet ve teminat içinde ve çağdaş bilim ve teknoloji gereklerine göre yürütülmesi, Yükseköğretim Kuruluna ve üniversitelere Devletin sağladığı mali kaynakların kullanılması kanunla düzenlenir” denilerek yükseköğretim kurumlarının hukuki çerçevesi belirlenmiştir.

### 1.2.1.2 2547 SAYILI YÜKSEKÖĞRETİM KANUNU

Anayasamızın 130. maddesine istinaden yükseköğretimle ilgili amaç ve ilkeleri belirlemek ve bütün yükseköğretim kurumlarının ve üst kuruluşlarının teşkilatlanma, işleyiş, görev yetki ve sorumlulukları ile eğitim-öğretim, araştırma, yayın, öğretim elemanları, öğrenciler ve diğer personel ile ilgili esasları bir bütünlük içinde düzenlemek amacıyla 2547 sayılı Yükseköğretim Kanunu 04.11.1981 tarihinde kabul edilerek yürürlüğe girmiştir. Yükseköğretim kurumlarının yasal yükümlülükleri 2547 sayılı Yükseköğretim Kanununda aşağıdaki şekilde sıralanmıştır.

Çağdaş uygarlık ve eğitim-öğretim esaslarına dayanan bir düzen içinde, toplumun ihtiyaçları ve kalkınma planları, ilke ve hedeflerine uygun ve ortaöğretime dayalı çeşitli düzeylerde eğitim-öğretim, bilimsel araştırma, yayın ve danışmanlık yapmak,

Kendi ihtisas gücü maddi kaynaklarını rasyonel, verimli ve ekonomik şekilde kullanarak, milli eğitim politikası ve kalkınma planları, ilke ve hedefleri ile Yükseköğretim Kurulu tarafın- dan yapılan plan ve programlar doğrultusunda, ülkenin ihtiyacı olan dallarda ve sayıda insan gücü yetiştirmek,

Türk toplumunun yaşam düzeyini yükseltici ve kamuoyunu aydınlatıcı bilim verilerini söz, yazı ve diğer araçlarla yaymak,

Örgün, yaygın, sürekli ve açık eğitim yoluyla toplumun özellikle sanayileşme ve tarımda modernleşme alanlarında eğitilmesini sağlamak,

Ülkenin bilimsel, kültürel, sosyal ve ekonomik yönlerde ilerlemesini ve gelişmesini ilgilendiren sorunlarını, diğer kuruluşlarla işbirliği yaparak, kamu kuruluşlarına önerilerde bulunmak suretiyle öğretim ve araştırma konusu yapmak, sonuçlarını toplumun yararına sunmak ve kamu kuruluşlarınca istenecek inceleme ve araştırmaları sonuçlandırarak düşüncelerini ve önerilerini bildirmek,

Eğitim-öğretim seferberliği içinde örgün, yaygın, sürekli ve açık eğitim hizmetini üstlenen



kurumlara katkıda bulunacak önlemleri almak,

Yörelerindeki tarım ve sanayinin gelişmesine ve ihtiyaçlarına uygun meslek elemanlarının yetişmesine ve bilgilerinin gelişmesine katkıda bulunmak, sanayi, tarım ve sağlık hizmetleri ile diğer hizmetlerde modernleşmeyi, üretimde artışı sağlayacak çalışma ve programlar yapmak, uygulamak ve yapılanlara katılmak, bununla ilgili kurumlara işbirliği yapmak ve çevre sorunlarına çözüm getirici önerilerde bulunmak,

Eğitim teknolojisini üretmek, geliştirmek, kullanmak, yaygınlaştırmak,

Yükseköğretimin uygulamalı yapılmasına ait eğitim-öğretim esaslarını geliştirmek, döner sermaye işletmelerini kurmak, verimli çalıştırmak ve bu faaliyetlerin geliştirilmesine ilişkin gerekli düzenlemeleri yapmaktır.

### 1.2.1.3 DİĞER YASAL YÜKÜMLÜLÜKLER LİSTESİ

Ayrıca yükseköğretim kurumları aşağıda sıralanan Kanun, Kanun Hükmünde Kararname ve Bakanlar Kurulu Kararları ile bunlarla ilişkili alt mevzuatı da uygulamakla yükümlüdürler.

2914 sayılı Yüksek Öğretim Personel Kanunu, 657 sayılı Devlet Memurları Kanunu, 5434 sayılı Türkiye Cumhuriyeti Emekli Sandığı Kanunu, 3843 sayılı Yükseköğretim Kurumlarında İkili Eğitim Yapılması Hakkında Kanun, 4483 sayılı Memurlar ve Diğer Kamu Görevlilerinin Yargılanması Hakkında Kanun, 2809 sayılı Yükseköğretim Kurumları Teşkilatı Kanunu, 2886 sayılı Devlet İhale Kanunu, 5018 sayılı Kamu Mali Yönetim ve Kontrol Kanunu, 4734 sayılı Kamu İhale Kanunu, 4735 sayılı Kamu İhale Sözleşmeleri Kanunu, 6245 sayılı Harcırah Kanunu, 6183 sayılı Amme Alacaklarının Tahsil Usulü Hakkında Kanun, Merkezi Yönetim Bütçe Kanunu, 5510 sayılı Sosyal Sigortalar ve Genel Sağlık Sigortası Kanunu 237 sayılı Taşıt Kanunu, 7126 sayılı Sivil Savunma Kanunu, 78 Sayılı Yükseköğretim Kurumları Öğretim Elemanlarının Kadroları Hakkında K.H.K, 124 Sayılı Yükseköğretim Üst Kuruluşları ile Yükseköğretim Kurumlarının İdari Teşkilatı Hakkında K.H.K, 190 Sayılı Genel Kadro ve Usulü Hakkında K.H.K., Yükseköğretim Kurumlarında Yabancı Uyruklu Öğretim Elemanı Çalıştırılması Esaslarına İlişkin Bakanlar Kurulu Kararı, Yükseköğretim Kurumlarında Emekli Öğretim Elemanlarının Sözleşmeli Olarak Çalıştırılması Esaslarına İlişkin Karar, Yükseköğretim Kurumlarında Cari Hizmet Maliyetleri ve Öğrenci Katkısı Olarak Alınacak Katkı Payları ve İkinci Öğretim Ücretlerinin Tespitine Dair Esaslar,

Yükseköğretim Kurumlarında Yapılacak İkinci Öğretimde Görev Alacak Öğretim

Elemanlarına Ödenecek Ders Ücretleri ile Görevli Akademik Yönetici ve Öğretim Elemanları ile İdari Personele Ödenecek Fazla Çalışma Ücretlerine İlişkin Karar.

## 1.2.2. FAALİYET ALANLARI-ÜRÜN VE HİZMETLER

Bandırma Onyedi Eylül Üniversitesi'nin faaliyet alanları dört temel alanda toplanmış olup aşağıdadır.

**Tablo 1-** Bandırma Onyedi Eylül Üniversitesi Faaliyet Alanları

Faaliyet Alanı	Ürün/Hizmetler
A- Eğitim Öğretim	Ön lisans Eğitimi Lisans Eğitimi Lisansüstü programlar Uzaktan Eğitim Sürekli Eğitim / Sertifika Programları (BAUSEM) Sertifika Eğitimleri: Pedagojik Formasyon Sertifika Programı Tıpta uzmanlık eğitimi ve uzmanlık sonrası (yan dal) eğitimi Ulusal ve Uluslararası Öğrenci / Öğretim Elemanı Değişim Programları Hizmeti Çift Ana dal /Yan dal Programları Basılı Kitap, Dergi ve Kurumsal Akademik Arşiv E Kitap, E Dergi
B-Araştırma sssGeliştirme	Bilimsel araştırma ve yayınlar Lisansüstü tezler ve projeler Bilimsel toplantı ve seminerler Üniversite sanayi iş birliği ile yürütülecek ARGE ve yenilik projeleri (Santez) BAP Projeleri (Katılımlı, Kapsamlı, Lisansüstü vb.) TÜBİTAK, SANTEZ, Kalkınma Ajansı, AB, Uluslararası Projeler Patent /Faydalı Model Araştırma ve Uygulama Merkezlerinde Yapılan Çalışmalar
C- Girişimcilik	Girişimcilik Eğitimleri ve Sertifika Programları Girişimcilik Yüksek Lisans Programları Üniversite Özel Sektör İşbirliği (Proje Danışmanlıkları) Üniversite – Kamu Özel Sektör Ortak Proje Yatırımları
D- Toplumsal Katkı	Sağlık hizmetleri Yaşam boyu eğitim hizmetleri Danışmanlık hizmetleri Kamu danışmanlığı (Bilirkişilik vb.) Topluma yönelik bilgilendirme ve bilinçlendirme hizmetleri Topluma yönelik kültür ve sanat hizmetleri, sanat eserleri Sivil toplum örgütlerine eğitim desteği Kurslar ve sertifika eğitimleri Spor hizmetleri Kütüphane hizmetleri Yöresel ve Bölgesel Kalkınmaya Destek Olmak



## 1.3 TEŞKİLAT YAPISI

### 1.3.1 TARİHÇE

Bandırma Onyedi Eylül Üniversitesi'nin tarihi, 3 Temmuz 1992 tarih ve 3897 sayılı Kanunla Balıkesir Üniversitesi bünyesinde kurulan ve 18 Ekim 1993 tarihinde İktisat ve İşletme Bölümleriyle eğitim-öğretime başlayan Bandırma İktisadi ve İdari Bilimler Fakültesi'ne dayanmaktadır.

Aynı yıl içerisinde, Bandırma Meslek Yüksekokulu eğitim-öğretime başlamış ve ilerleyen yıllarda da Gönen Meslek Yüksekokulu, Manyas Meslek Yüksek Okulu, Erdek Meslek Yüksekokulu ve Bandırma Sağlık Yüksekokulu, Balıkesir Üniversitesi bünyesinde eğitim-öğretim faaliyetine başlamıştır.

Bölgenin ihtiyacı ve bölge insanının yoğun talebi neticesinde, 23 Nisan 2015 tarih ve 6640 sayılı Kanunla Balıkesir'in ikinci üniversitesi olarak Bandırma Onyedi Eylül Üniversitesi'nin kuruluşu gerçekleşmiştir.

Balıkesir Üniversitesi'ne bağlı olarak eğitim-öğretim faaliyetlerini sürdüren Bandırma İktisadi ve İdari Bilimler Fakültesi, Bandırma Sağlık Yüksekokulu, Bandırma Meslek Yüksekokulu, Gönen Meslek Yüksekokulu, Manyas Meslek Yüksek Okulu, Erdek Meslek Yüksekokulu ve Gönen Jeotermal Enstitüsü gibi köklü eğitim kurumları ve tecrübeli akademik ve idari personelin devriyle kuruluşu gerçekleşen Bandırma Onyedi Eylül Üniversitesi, "Geleceğe Açılan Köprü" sloganıyla yükseköğretim alanında mümtaz yerini almıştır.

11 yerleşkede; 12 Fakülte, 9 Meslek Yüksekokulu, 1 Yüksekokul ve Lisansüstü Eğitim Enstitüsü ile hizmet vermektedir. Bunlardan; Rektörlük ile Rektörlüğe bağlı idari birimler ve Üniversitenin çeşitli Fakülteleri, Yüksekokulu ve Meslek Yüksekokulu Bandırma'da yer almaktadır. Diğer yerleşkeler ise Erdek, Manyas, Gönen ve Susurluk'ta bulunmaktadır.

Üniversitemizde 2023-2024 eğitim-öğretim yılı itibariyle ön lisans, lisans, yüksek lisans ve doktora düzeyinde olmak üzere 22.418 öğrencimiz ve 996 akademik ve idari personelimiz mevcuttur. Bandırma Onyedi Eylül Üniversitesi'nin kuruluşuna yer veren 6640 sayılı Kanun'da aşağıdaki birimler yer almıştır:



İktisadi ve İdari Bilimler Faköltesi, Saęlık Bilimleri Faköltesi, Denizcilik Faköltesi, Ömer Seyfettin Uygulamalı Bilimler Faköltesi, Ziraat Faköltesi Bandırma Meslek Yüksekokulu, Gönen Meslek Yüksekokulu, Manyas Meslek Yüksekokulu, Erdek Meslek Yüksekokulu, Sosyal Bilimler Enstitüsü, Saęlık Bilimleri Enstitüsü, Fen Bilimleri Enstitüsü, Gönen Jeotermal Enstitüsü Bandırma Onyedli Eylöl Üniversitesi, 2015'teki kuruluşundan sonra, kısa bir süre zarfında yukarıda sıralanan birimlerine ilave olarak pek çok yeni akademik birimi bünyesine kazandırmıştır. Bunlar sırasıyla aşağıdaki gibidir:

Mühendislik ve Doęa Bilimleri Faköltesi, İnsan ve Toplum Bilimleri Faköltesi, Spor Bilimleri Faköltesi, Sanat, Tasarım ve Mimarlık Faköltesi, Tıp Faköltesi, İslami İlimler Faköltesi, İletişim Faköltesi, Ziraat Faköltesi ile Adalet Meslek Yüksekokulu, Saęlık Hizmetleri Meslek Yüksekokulu, Denizcilik Meslek Yüksekokulu, Bandırma OSB Teknik Bilimler Meslek Yüksekokulu, Susurluk Tarım ve Orman Meslek Yüksekokulu.

Yine Üniversitemiz bünyesinde kurulan ve faaliyetlerine devam eden 19 farklı araştırma ve uygulama merkezi mevcuttur.

---

### 1.3.2 MEVZUAT

Türkiye'nin en genç ve dinamik üniversitelerinden biri olan Bandırma Onyedli Eylöl Üniversitesi, "Geleceęe Açılan Köprü" misyonuyla 23 Nisan 2015 tarih ve 29335 sayılı Resmi Gazete' de yayınlanan 6640 sayılı Kanun ile kurulmuştur.

Bandırma Onyedli Eylöl Üniversitesi yönetim ve organizasyonu, 2547 sayılı Yükseköğretim Kanunu hükümleri uyarınca belirlenmiştir. Üniversitenin yönetim organları Rektör, Üniversite Senatosu ve Üniversite Yönetim Kurulu'dur.

10.12.2003 tarihinde kabul edilen 5018 sayılı Kamu Mali Yönetimi ve Kontrol Kanunu 9. maddesi, stratejik planlama ve performans esaslı bütçelemeye yer vererek kamu idarelerinin stratejik planlarını, yıllık amaç ve hedeflerine göre belirlemeyi kanuni bir dayanak altına almıştır.

Bandırma Onyedli Üniversitesi, 5018 sayılı Kamu Mali Yönetimi ve Kontrol Kanunu'nun 12'nci maddesinde belirtildięi üzere özel bütçeli bir idaredir. Bandırma Onyedli Üniversitesi görev, yetki ve sorumluluęunu Türkiye Cumhuriyeti Anayasası'nın 130 ve 131. maddeleri ile yükseköğretim kurumları ile ilgili esasları düzenleyen 2547 sayılı Yükseköğretim Kanunu'ndan almaktadır. 2547 sayılı Kanun'un 12. maddesinde belirtilen Üniversitelerimizin görevleri şunlardır:



- Çağdaş uygarlık ve eğitim-öğretim esaslarına dayanan bir düzen içinde, toplumun ihtiyaçları ve kalkınma planları ilke ve hedeflerine uygun ve ortaöğretime dayalı çeşitli düzeylerde eğitim - öğretim, bilimsel araştırma, yayım ve danışmanlık yapmak,
- Kendi ihtisas gücü ve maddi kaynaklarını rasyonel, verimli ve ekonomik şekilde kullanarak, milli eğitim politikası ve kalkınma planları ilke ve hedefleri ile Yükseköğretim Kurulu tarafından yapılan plan ve programlar doğrultusunda, ülkenin ihtiyacı olan dallarda ve sayıda insan gücü yetiştirmek,
- Türk toplumunun yaşam düzeyini yükseltici ve kamuoyunu aydınlatıcı bilim verilerini söz, yazı ve diğer araçlarla yaymak,
- Örgün, yaygın, sürekli ve açık eğitim yoluyla -özellikle- sanayileşme ve tarımda modernleşme alanlarında toplumun eğitilmesini sağlamak,
- Ülkenin bilimsel, kültürel, sosyal ve ekonomik yönlerden ilerlemesini ve gelişmesini ilgilendiren sorunlarını, diğer kuruluşlarla iş birliği yaparak kamu kuruluşlarına önerilerde bulunmak suretiyle öğretim ve araştırma konusu yapmak; araştırma sonuçlarını toplumun yararına sunmak ve kamu kuruluşlarınca istenecek inceleme ve araştırmaları sonuçlandırarak bu sonuçlarla ilgili düşünce ve öneriler bildirmek,
- Eğitim - öğretim seferberliği içinde, örgün, yaygın, sürekli ve açık eğitim hizmetini üstlenen kurumlara katkıda bulunacak önlemleri almak,
- Yörelerindeki tarım ve sanayinin gelişmesine ve ihtiyaçlarına uygun meslek elemanlarının yetişmesine ve bilgilerinin gelişmesine katkıda bulunmak, sanayi, tarım ve sağlık hizmetleri ile diğer hizmetlerde modernleşmeyi ve üretimde artışı sağlayacak çalışma ve programlar yapmak; uygulamak ve yapılanlara katılmak; bununla ilgili kurumlarla iş birliği yapmak ve çevre sorunlarına çözüm getirici önerilerde bulunmak,
- Eğitim teknolojisini üretmek, geliştirmek, kullanmak, yaygınlaştırmak,
- Yükseköğretimin uygulamalı yapılmasına ait eğitim - öğretim esaslarını geliştirmek, döner sermaye işletmelerini kurmak, verimli çalıştırmak ve bu faaliyetlerin geliştirilmesine ilişkin gerekli düzenlemeleri yapmaktır.

---

### 1.3.3 ÖRGÜTSEL YAPI

---

#### 1.3.3.1 REKTÖR

Bandırma Onyedi Eylül Üniversitesi'nin yönetim ve organizasyonu 2547 sayılı kanuna göre belirlenmiştir. Üniversitenin yönetim organları Rektör, Üniversite Senatosu ve Üniversite Yönetim Kuruludur.

---

#### 1.3.3.2 SENATO

Senato, rektörün başkanlığında, rektör yardımcıları, dekanlar ve her fakülteden kurullarınca üç yıl için seçilecek birer öğretim üyesi ile rektörlüğe bağlı enstitü ve yüksekokul müdürlerinden oluşur. Senato, üniversitenin akademik organı olarak görev yapar. Bu bakımdan üniversitenin eğitim – öğretim, bilimsel araştırma ve yayın faaliyetlerinin esasları hakkında karar almak ve Üniversite Yönetim Kuruluna üye seçmek temel görevleri arasındadır.

---

#### 1.3.3.3 ÜNİVERSİTE YÖNETİM KURULU

Üniversite Yönetim Kurulu, rektörün başkanlığında dekanlardan, üniversiteye bağlı değişik öğretim birim ve alanlarını temsil edecek şekilde senato tarafından dört yıl için seçilecek üç profesörden oluşur. İdari faaliyetlerde rektöre yardımcı bir organ olarak işlev görmektedir.

Fakülte, Enstitü ve Yüksekokul düzeyinde yöneti organları aşağıdaki gibidir: Fakülte Organları; Dekan, Fakülte Kurulu ve Fakülte Yönetim Kurulu,

Enstitü Organları; Enstitü Müdürü, Enstitü Kurulu ve Enstitü Yönetim Kurulu Yüksekokul Organları; Yüksekokul Müdürü, Yüksekokul Kurulu ve Yüksekokul Yönetim Kurulundan oluşur.

Fakülteler ve yüksekokullar bölüm, anabilim dalı ve bilim dalı olarak yapılırlar. Bandırma Onyedi Eylül Üniversitesi'nin organizasyon şeması Tablo 2'de gösterilmiştir. İdari yönetim örgütünün başında bir genel sekreter bulunmakta ve genel sekretere bağlı olarak daire başkanlıkları, müdürler, hukuk müşavirleri, uzmanlar, 657 sayılı Devlet Memurları Kanununa tabi memurlar ve diğer görevliler bulunmaktadır.

### **1.3.3.4 YÜKSEKÖĞRETİM KURUMLARININ İDARİ TEŞKİLATI VE GÖREVLERİ**

Yükseköğretim Kurumlarının İdari Teşkilatı ve Görevleri, Yükseköğretim Üst Kuruluşları ile Yükseköğretim Kurumlarının İdari Teşkilatı Hakkında 07/10/1983 tarih ve 124 sayılı Kanun Hükmünde Kararnamenin yedinci bölümde belirtilmiştir.

Üniversite İdari Teşkilatı aşağıdaki birimlerden oluşur;

Genel Sekreterlik,

Yapı İşleri ve Teknik Daire Başkanlığı, Personel Daire Başkanlığı,

İdari ve Mali İşler Daire Başkanlığı, Öğrenci İşleri Daire Başkanlığı,

Sağlık, Kültür ve Spor Daire Başkanlığı, Kütüphane ve Dokümantasyon Daire Başkanlığı, Bilgi İşlem Daire Başkanlığı,

Hukuk Müşavirliği,

Strateji Geliştirme Daire Başkanlığı, Sivil Savunma Uzmanlığı,

Bilimsel Araştırma ve Proje Birimi, Döner Sermaye İşletme Müdürlüğü,

#### **GENEL SEKRETERLİK**

Genel Sekreterlik, bir Genel Sekreter ile en çok iki Genel Sekreter Yardımcısından ve bağlı birimlerden oluşur. Genel Sekreter, üniversite idari teşkilatının başıdır ve bu teşkilatın çalışmasından Rektöre karşı sorumludur. Genel Sekreter, üniversite idari teşkilatının başı olarak yapacağı görevler dışında, kendisi ve kendisine bağlı birimler aracılığı ile aşağıdaki görevleri yerine getirir.

Üniversite idari teşkilatında bulunan birimlerin verimli, düzenli ve uyumlu şekilde çalışmasını sağlamak, Üniversite Senatosu ile Üniversite Yönetim Kurulunda oya katılmaksızın raportörlük görevi yapmak; bu kurullarda alınan kararların yazılması, korunması ve saklanmasını sağlamak, Üniversite Senatosu ile Üniversite Yönetim Kurulunun kararlarını üniversiteye bağlı birimlere iletmek, Üniversite idari teşkilatında görevlendirilecek personel hakkında rektöre öneride bulunmak, Basın ve halkla ilişkiler hizmetinin yürütülmesini sağlamak, Rektörlüğün yazışmalarını yürütmek, Rektörlüğün protokol, ziyaret ve tören işlerini düzenlemek, Rektör tarafından verilecek benzeri görevleri yapmak.



## **YAPI İŞLERİ VE TEKNİK DAİRE BAŞKANLIĞI**

---

Yapı İşleri ve Teknik Daire Başkanlığının görevleri şunlardır: Üniversite bina ve tesislerinin projelerini yapmak, ihale dosyalarını hazırlamak, yapı ve onarımla ilgili ihaleleri yürütmek, inşaatları kontrol etmek ve teslim almak, bakım ve onarım işlerini yapmak, Kalorifer, kazan dairesi, soğuk oda, jeneratör, havalandırma sistemleri ile telefon santralı, çevre düzenleme, asansör bakım ve onarımı ile benzer işleri yürütmek.

## **PERSONEL DAİRE BAŞKANLIĞI**

---

Personel Daire Başkanlığının görevleri şunlardır:

Üniversitenin insan gücü planlaması ve personel politikasıyla ilgili çalışmalar yapmak, personel sisteminin geliştirilmesiyle ilgili önerilerde bulunmak, Üniversite personelinin atama, özlük ve emeklilik işleriyle ilgili işlemleri yapmak, İdari personelin hizmet öncesi ve hizmet içi eğitimi programlarını düzenlemek ve uygulamak, Verilecek benzeri görevleri yapmak.

## **İDARİ VE MALİ İŞLER DAİRE BAŞKANLIĞI**

---

İdari ve Mali İşler Daire Başkanlığının görevleri şunlardır:

Üniversite personelinin maaş ve özlük haklarına dair işlemleri yürütmek, Üniversite taşınmazlarının kayıtları ve kira işlemlerini yürütmek, Rektörlüğün her türlü satın alma işlemlerini yürütmek, Rektörlüğün taşınır işlerini yapmak, Araç, gereç ve malzemenin temini ile ilgili hizmetleri yürütmek, Temizlik, aydınlatma, ısıtma, bakım, onarım ve benzeri işleri yapmak, Güvenlik ve çevre kontrolü işlerini yürütmek, Verilecek benzeri görevleri yapmak.

## **ÖĞRENCİ İŞLERİ DAİRE BAŞKANLIĞI**

---

Öğrenci İşleri Daire Başkanlığının görevleri şunlardır:

Öğrencilerin yeni kayıt, kabul ve ders durumları ile ilgili gerekli işleri yapmak, Mezuniyet, kimlik, burs, mezunların izlenmesi işlemlerini yürütmek, Verilecek diğer benzeri görevleri yerine getirmek.

## **SAĞLIK, KÜLTÜR VE SPOR DAİRE BAŞKANLIĞI**

---

Sağlık, Kültür ve Spor Daire Başkanlığının görevleri şunlardır:

Öğrencilerin ve personelin, sağlık işleri ve tedavileri ile ilgili hizmetleri yürütmek, Öğrencilerin ve personelin barınma, yemek ve benzeri ihtiyaçlarını karşılamak, Öğrencilerin ve personelin, spor, kültürel ve sosyal ihtiyaçlarını karşılayacak faaliyetleri düzenlemek.

## **KÜTÜPHANE VE DOKÜMANTASYON DAİRE BAŞKANLIĞI**

---

Kütüphane ve Dokümantasyon Daire Başkanlığının görevleri şunlardır: Üniversite kütüphanelerinin gerekli her türlü hizmetlerini karşılamak, Baskı, film, video bant, mikrofilm gibi kayıt katalogları ve hizmete sunma işlemleri ile bibliyografik tarama çalışmalarını yapmak, Verilecek benzeri diğer görevleri yerine getirmek.

## **BİLGİ İŞLEM DAİRE BAŞKANLIĞI**

---

Bilgi İşlem Daire Başkanlığının görevleri şunlardır:

Üniversitedeki bilgi işlem sistemini işletmek; eğitim, öğretim ve araştırmalara destek olmak, Üniversitenin ihtiyaç duyacağı diğer bilgi işlem hizmetlerini yerine getirmek.

## **HUKUK MÜŞAVİRLİĞİ**

---

Hukuk Müşavirliğinin görevleri şunlardır:

Üniversitenin öğrencileri, diğer kişi ve kurumlarla olan anlaşmazlık ve uyuşmazlıklarında adlive idari mercilerde üniversitenin haklarını savunmak,

Üniversitenin tasarruflarının yürürlükteki kanunlara uygun olarak icrasında, idareye yardımcı olmak,

Verilecek benzeri diğer görevleri yerine getirmek.

## **STRATEJİ GELİŞTİRME DAİRE BAŞKANLIĞI**

---

İdarenin stratejik plan ve performans programının hazırlanmasını koordine etmek ve sonuçlarını raporlamak, İzleyen iki yılın bütçe tahminlerini de içeren idare bütçesini, stratejik plan ve yıllık performans programına uygun olarak hazırlamak ve idare faaliyetlerinin bunlara uygunluğunu izlemek ve değerlendirmek,

Mevzuatı uyarınca belirlenecek bütçe ilke ve esasları çerçevesinde, ayrıntılı harcama programı hazırlamak ve hizmet gereksinimleri dikkate alınarak ödeneğin ilgili birimlere gönderilmesini



sağlamak,

Bütçe kayıtlarını tutmak, bütçe uygulama sonuçlarına ilişkin verileri toplamak, değerlendirmek ve bütçe kesin hesabı ile malî istatistikleri hazırlamak,

İlgili mevzuatı çerçevesinde idare gelirlerini tahakkuk ettirmek, gelir ve alacaklarının takip ve tahsil işlemlerini yürütmek,

Muhasebe hizmetlerini yürütmek, Harcama birimleri tarafından hazırlanan birim faaliyet raporlarını da esas alarak idarenin faaliyet raporunu hazırlamak, İdarenin mülkiyetinde veya kullanımında bulunan taşınır ve taşınmazlara ilişkin icmal cetvellerini kontrol etmek, İdarenin yatırım programının hazırlanmasını koordine etmek, uygulama sonuçlarını izlemekve yıllık yatırım değerlendirme raporunu hazırlamak,

İdarenin, diğer idareler nezdinde takibi gereken malî iş ve işlemlerini yürütmek ve sonuçlandırmak,

Malî kanunlarla ilgili diğer mevzuatın uygulanması konusunda üst yöneticiye ve harcama birimlerine gerekli bilgileri sağlamak ve danışmanlık yapmak,

Ön malî kontrol faaliyetini yürütmek,

Uygulama sırasında nakit ve ödenek durumunu izlemek,

İç kontrol sisteminin kurulması, standartlarının uygulanması ve geliştirilmesi konularında çalışmalar yapmak, Malî konularda üst yönetici tarafından verilen diğer görevleri yapmak.

## **BİLİMSEL ARAŞTIRMA PROJELERİ BİRİMİ**

---

Birimin görevleri şunlardır:

Üniversite genelinde bilimsel nitelikteki bütün araştırma ve proje faaliyetlerini yürütmek, Verilecek benzeri diğer görevleri yerine getirmek.

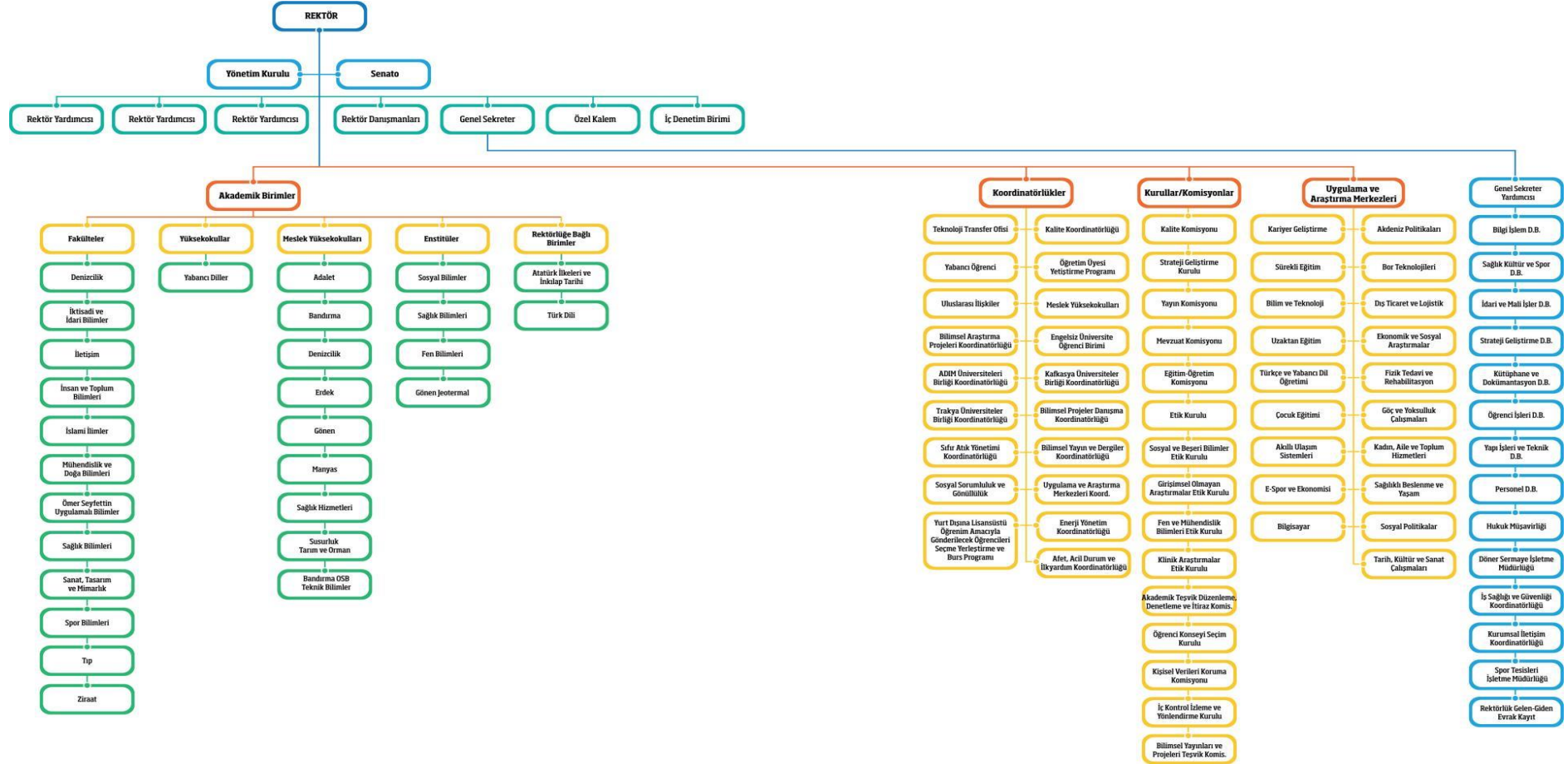
## **DÖNER SERMAYE İŞLETME MÜDÜRLÜĞÜ**

---

Müdürlüğün görevi döner sermayeye tabi işlemleri yürütmektir.

## 1.3 TEŞKİLAT YAPISI

Tablo 2- Teşkilat Şeması



## 1.4.1 FİZİKSEL YAPI

### BANDIRMA ONYEDİ EYLÜL ÜNİVERSİTESİ FİZİKSEL ALAN BİLGİLERİ

Tablo 3 Fiziki Alan Tablosu

BANDIRMA ONYEDİ EYLÜL ÜNİVERSİTESİ											
Yıllara Göre Yapı Alanları Gelişimi											
Sıra No	Bina Adı	Bulunduğu Yerleşke		Bina Kullanım Başlangıç Yılı / Bina Kullanım Alanı (m2)							
				Kuruluş	2018	2019	2020	2021	2022	2023	
1	REKTÖRLÜK (İİBF BİNASI)	Merkez Yerleşke	Bandırma	Yenimahalle	23.170,00						
2	SAĞLIK BİLİMLERİ FAKÜLTESİ	İhsaniye Yerleşke	Bandırma	İhsaniye	1.640,00						
3	BANDIRMA MYO - DENİZCİLİK MYO	Ayyıldız Yerleşke	Bandırma	Ayyıldız	5.465,00						
4	GÖNEN MYO	Gönen Yerleşke	Gönen	Altay	5.315,00						
5	MANYAS MYO	Manyas Yerleşke	Manyas	Atatürk	9.310,00						
6	ERDEK MYO	Erdek Yerleşke	Erdek	Yalı	1.455,00						
7	UYGULAMA OTELİ VE RESTORAN	Erdek Yerleşke	Erdek	Yalı	3.340,00						
8	ORDU CADDESİ (Eski Bina)	Ordu Caddesi	Bandırma	Sunullah	460,00						
9	REKTÖRLÜK (KÜTÜPHANE-DENİZCİLİK FAK. (D BLOK))	Merkez Yerleşke	Bandırma	Yenimahalle		5.750,00					
10	DENİZCİLİK FAKÜLTESİ ATÖLYESİ	Edincik Yerleşke	Bandırma	Edincik		150					
11	MERKEZİ DERSLİK (Sağlık Bilimleri Fakültesi)	Merkez Yerleşke	Bandırma	Yenimahalle			4.750,00				
12	AÇIK VE KAPALI SPOR SALONU	Merkez Yerleşke	Bandırma	Yenimahalle			500				
13	MÜHENDİSLİK VE DOĞA BİLİMLERİ FAKÜLTESİ	Merkez Yerleşke	Bandırma	Yenimahalle			5250				
14	SUSURLUK TARIM VE ORMAN MYO	Susurluk Yerleşke	Susurluk	Esentepe			5125				
15	PERTEVNİYAL HASTANESİ	Kaşif ACAR Caddesi	Bandırma	İhsaniye			610				
16	SUSURLUK TARIM VE ORMAN MESLEK YÜKSEKOKULU ASKERİ REZERV ALANI	Balkesir Caddesi	Susurluk	Sultaniye			6260				
17	ÖĞRENCİ İLETİŞİM MERKEZİ	Merkez Yerleşke	Bandırma	Yenimahalle				50			
18	ÖĞRENCİ YAŞAM MERKEZİ	Merkez Yerleşke	Bandırma	Yenimahalle				11750			
19	SIFIR ATIK MERKEZİ	Ayyıldız Yerleşke	Bandırma	Ayyıldız				800			
20	DENİZCİLİK FAKÜLTESİ EDİNCİK YERLEŞKESİ	Edincik Yerleşke	Bandırma	Edincik				1400			
21	MÜHENDİSLİK VE DOĞA BİLİMLERİ FAKÜLTESİ ATÖLYESİ	Merkez Yerleşke	Bandırma	Yenimahalle					150		
22	SPOR BİLİMLERİ FAKÜLTESİ	Merkez Yerleşke	Bandırma	Yenimahalle					13950		
23	SPOR KOMPLEKSİ (3.500 KİŞİLİK SPOR SALONU)	Ayyıldız Yerleşke	Bandırma	Ayyıldız					11350		
24	SPOR KOMPLEKSİ (STADYUM)	Merkez Yerleşke	Bandırma	Yenimahalle					2150		
25	YABANCI DİLLER YÜKSEK OKULU / DİL MERKEZİ	Dil Merkezi Yerleşke	Bandırma	Paşakonak					2350		
26	MERKEZİ DERSLİK (Tıp Fakültesi)	Merkez Yerleşke	Bandırma	Yenimahalle						12500	
27	İLETİŞİM FAKÜLTESİ VE YEMEKHANE	Merkez Yerleşke	Bandırma	Yenimahalle						4750	
				Toplam	50.155,00	5.900,00	4.750,00	17.745,00	14.000,00	29.950,00	17.250,00
				Genel Toplam	50.155,00	56.055,00	60.805,00	78.550,00	92.550,00	122.500,00	139.750,00

Yeşil Alanlarda peyzaj alanı 109.408,00 m<sup>2</sup> olup Orman/Boş Arazi alanı 725.461,00 m<sup>2</sup> dir. Ayrıntılı bilgi Tablo 4 'te gösterilmiştir.

**Tablo 4 Yeşil Alanlar**

YERLEŞKE/KAMPÜS	PEYZAJ ALANI		ORMAN/BOŞ ARAZİ	
Merkez Yerleşke	18.295,00 m <sup>2</sup>	Yumuşak zemin	127.000,00 m <sup>2</sup>	Fıstık çamı ormanı
	10.592,00 m <sup>2</sup>	Sert zemin	310.000,00 m <sup>2</sup>	İşlenmemiş ham arazi
	15.250,00 m <sup>2</sup>	ÖYM ve çevresi	-	-
Sağlık Bilimleri Fakültesi	450,00 m <sup>2</sup>	Yumuşak zemin	-	-
	439,00 m <sup>2</sup>	Sert zemin	-	-
Bandırma MYO	18.295,00 m <sup>2</sup>	Yumuşak zemin	-	-
Denizcilik MYO	4.972,00 m <sup>2</sup>	Sert zemin	-	-
Pertevniyal Hastanesi	-	-	250,00 m <sup>2</sup>	Fıstık çamı ormanı
	-	-	2.900,00 m <sup>2</sup>	İşlenmemiş ham arazi
Erdek MYO	7.198,00 m <sup>2</sup>	Yumuşak zemin	3.850,00 m <sup>2</sup>	Fıstık çamı ormanı
	1.979,00 m <sup>2</sup>	Sert zemin	-	-
Manyas MYO	2.034,00 m <sup>2</sup>	Yumuşak zemin	-	-
	2.494,00 m <sup>2</sup>	Sert zemin	-	-
Gönen MYO	4.069,00 m <sup>2</sup>	Yumuşak zemin	34.100,00 m <sup>2</sup>	Ağaçlandırılmış alan
	4.456,00 m <sup>2</sup>	Sert zemin	118.051,00 m <sup>2</sup>	Tarım arazisi
Susurluk MYO	2.500,00 m <sup>2</sup>	Yumuşak zemin	5.765,00 m <sup>2</sup>	Ağaçlandırılmış alan
	800,00 m <sup>2</sup>	Sert zemin	4.800,00 m <sup>2</sup>	İşlenmemiş ham arazi
Susurluk Askeri Alan	10.600,00 m <sup>2</sup>	Yumuşak zemin	41.503,00 m <sup>2</sup>	Ağaçlandırılmış alan
	4.985,00 m <sup>2</sup>	Sert zemin	77.242,00 m <sup>2</sup>	İşlenmemiş ham arazi
		<b>109.408,00 m<sup>2</sup></b>	<b>725.461,00 m<sup>2</sup></b>	

Üniversitemize ait tapulu taşınmazların toplam alanı 740.136,28 m<sup>2</sup>'dir. Merkez yerleşke arazisi tapu alanı 423.145,79 m<sup>2</sup> ile en geniş tapu alanına sahiptir. En dar tapu alanına sahip olan birim ise 11.951,93 m<sup>2</sup> ile Mesleki ve Teknik Eğitim Tesis Alanıdır.

**Tablo 5 Tapulu Taşınmazlar**

BANDIRMA ONYEDİ EYLÜL ÜNİVERSİTESİ											
TAPULU TAŞINMAZLAR											
SIRA NO	ADA	PARSEL	ESKİ ADA/PARSEL	YERLEŞKE ADRESİ				MÜLKİYET DURUMU	TAPUDAKİ NEVİ	MEVCUT DURUMU (Okul, Bina, Arsa)	TAPU ALANI (m <sup>2</sup> )
				İLİ	İLÇESİ	MAHALLESİ	CADDE/SOKAK				
1	2049	3	0/599	BALIKESİR	BANDIRMA	YENİ	ŞHT AST. ÜST ÇVŞ MUSTAFA SONER VARLIK	BANDIRMA ONYEDİ EYLÜL ÜNİVERSİTESİ	5 KATLI BETONARME-ÇELİK ÜNİVERSİTE BİNASI VE ARSASI	MERKEZ YERLEŞKE ARAZİSİ, EĞİTİM VE İDARI BİNALAR	423.145,79 m <sup>2</sup>
2	2049	4	0/559	BALIKESİR	BANDIRMA	YENİ	ŞHT AST. ÜST ÇVŞ MUSTAFA SONER VARLIK	BANDIRMA ONYEDİ EYLÜL ÜNİVERSİTESİ	ARSA	YURT ALANI (BALIKESİR VALİLİĞİ, GENÇLİK VE SPOR İL MÜDÜRLÜĞÜ, YURT TAHSİSİ)	30.083,36 m <sup>2</sup>
3	2046	1	0/601	BALIKESİR	BANDIRMA	YENİ	ŞHT TANK. TEGMEN DOĞUŞ URAN	BANDIRMA ONYEDİ EYLÜL ÜNİVERSİTESİ	ARSA	ARSA (ATIK PARSEL)	23,17 m <sup>2</sup>
4	2047	1	0/602	BALIKESİR	BANDIRMA	YENİ	ŞHT TANK. TEGMEN DOĞUŞ URAN	BANDIRMA ONYEDİ EYLÜL ÜNİVERSİTESİ	ARSA	ARSA (ATIK PARSEL)	116,32 m <sup>2</sup>
5	2050	1	2050/1	BALIKESİR	BANDIRMA	YENİ	ŞHT TANK. TEGMEN DOĞUŞ URAN	BANDIRMA ONYEDİ EYLÜL ÜNİVERSİTESİ	ARSA	ARSA (SPOR ALANI)	3.882,01 m <sup>2</sup>
6	2051	1	0/604	BALIKESİR	BANDIRMA	YENİ	ŞHT TANK. TEGMEN DOĞUŞ URAN	BANDIRMA ONYEDİ EYLÜL ÜNİVERSİTESİ	ARSA	ARSA (ATIK PARSEL)	73,24 m <sup>2</sup>
7	2052	1	0/605	BALIKESİR	BANDIRMA	YENİ	ŞHT TANK. TEGMEN DOĞUŞ URAN	BANDIRMA ONYEDİ EYLÜL ÜNİVERSİTESİ	ARSA	ARSA (ATIK PARSEL)	51,87 m <sup>2</sup>
8	2048	1	101/2	BALIKESİR	BANDIRMA	YENİ	ŞHT TANK. TEGMEN DOĞUŞ URAN	BANDIRMA ONYEDİ EYLÜL ÜNİVERSİTESİ	2 ADET YEDİ KATLI BETONARME YURT BİNASI, ÜÇ KATLI SOSYAL TESİS VE DANIŞMA BİNASI	YURT ALANI VE BİNALARI (KYK TAHSİSİ)	50.124,94 m <sup>2</sup>
9	2048	2	101/5	BALIKESİR	BANDIRMA	YENİ	ŞHT TANK. TEGMEN DOĞUŞ URAN	BANDIRMA ONYEDİ EYLÜL ÜNİVERSİTESİ	ARSA	MERKEZ YERLEŞKE ARAZİSİ	130.683,65 m <sup>2</sup>
10	2048	2	101/5	BALIKESİR	BANDIRMA	YENİ	ŞHT TANK. TEGMEN DOĞUŞ URAN	BANDIRMA ONYEDİ EYLÜL ÜNİVERSİTESİ	ARSA	MERKEZ YERLEŞKE ARAZİSİ (BALIKESİR VALİLİĞİ, SAĞLIK İL MÜDÜRLÜĞÜ, TAHSİSİ)	90.000,00 m <sup>2</sup>
11	2479	1	404/12	BALIKESİR	BANDIRMA	ALTIVÜZEVLER	PIRENLİK KIRI	BANDIRMA ONYEDİ EYLÜL ÜNİVERSİTESİ	ARSA	MESLEKİ VE TEKNİK EĞİTİM TESİS ALANI	11.951,93 m <sup>2</sup>
12											
										TOPLAM ALAN	740.136,28 m <sup>2</sup>

Üniversitemize ait tapulu taşınmazların toplam alanı 740.136,28 m<sup>2</sup>'dir. Merkez yerleşke arazisi tapu alanı 423.145,79 m<sup>2</sup> ile en geniş tapu alanına sahiptir. En dar tapu alanına sahip olan birim ise 11.951,93 m<sup>2</sup> ile Mesleki ve Teknik Eğitim Tesis Alanıdır. Tapulu Taşınmazlara ilişkin bilgi aşağıda Tablo 6'da gösterilmiştir.

**Tablo 6** Tahsisli Taşınmazlar

BANDIRMA ONYEDİ EYLÜL ÜNİVERSİTESİ										
TAHSİSLİ TAŞINMAZLAR										
SIRA NO	ADA	PARSEL	YERLEŞKE ADRESİ				MÜLKİYET DURUMU	TAPUDAKİ NEVİ	MEVCUT DURUMU (Okul, Bina, Arsa)	TAPU ALANI (m <sup>2</sup> )
			İLİ	İLÇESİ	MAHALLESİ	CADDE/SOKAK				
1	288	10	BALIKESİR	BANDIRMA	İHSANIYE	KURTULUŞ	MALİYE HAZİNESİ	ARSA (ASKERİ ALAN)	SAĞLIK BİLİMLERİ FAKÜLTESİ	2.080,05 m <sup>2</sup>
2	3	2	BALIKESİR	BANDIRMA	YENİ	MALTA MEVKİİ	MALİYE HAZİNESİ	1 DÖRTLÜ VE 2 İKİLİ DEPO KULÜBE VE ARSASI	BANDIRMA MYO-PARK	11.059,41 m <sup>2</sup>
3	449	13	BALIKESİR	BANDIRMA	SUNULLAH	ORDU	MALİYE HAZİNESİ	ARSA	TİCARET+KONUT (ORDU CADDESİ BOŞ BİNA)	263,27 m <sup>2</sup>
4	289	14	BALIKESİR	BANDIRMA	İHSANIYE	HASTANE	MALİYE HAZİNESİ	KARGİR HASTANE VE ARSASI	PERTEVNİYAL HASTANESİ (METRUK BİNA)	4.012,45 m <sup>2</sup>
5	180	5	BALIKESİR	BANDIRMA	HACIYUSUF	KAŞIF ACAR	MALİYE HAZİNESİ	KARGİR BİNA (76,41 M <sup>2</sup> DEN 53,00 M <sup>2</sup> ZEMİN KAT TAHSİS)	ÖĞRENCİ İLETİŞİM MERKEZİ (ZEMİN-53,00 m <sup>2</sup> )	53,00 m <sup>2</sup>
6	2591	161	BALIKESİR	BANDIRMA	KAYACIK	1748 SOKAK	MALİYE HAZİNESİ	HAM TOPRAK	MERA VASFINDAN ÇIKARILAN BOŞ ARSA	17.597,87 m <sup>2</sup>
7	2049	2	BALIKESİR	BANDIRMA	YENİ	ŞHT. TANK. TEĞMEN DOĞUŞ URAN	MALİYE HAZİNESİ	ARSA (167.165,98 M <sup>2</sup> DEN 72.902,18 M <sup>2</sup> TAHSİS)	LİSELER VADİSİ-DEVAMI (YURT VE EĞİTİM BİNASI)	72.902,18 m <sup>2</sup>
8	410	134	BALIKESİR	GÖNEN	ALTAY (YENİSİ KARŞIYAKA)	PROF. DR. AHMET DERVİŞOĞLU	MALİYE HAZİNESİ	ARSA	GÖNEN MYO BOŞ ARSA	122.775,56 m <sup>2</sup>
9	411	1	BALIKESİR	GÖNEN	ALTAY (YENİSİ KARŞIYAKA)	PROF. DR. AHMET DERVİŞOĞLU	MALİYE HAZİNESİ	ARSA	GÖNEN MYO BOŞ ARSA	12.928,00 m <sup>2</sup>
10	414	5	BALIKESİR	GÖNEN	ALTAY (KARŞIYAKA)	PROF. DR. AHMET DERVİŞOĞLU	MALİYE HAZİNESİ	ARSA	GÖNEN MYO BOŞ ARSA	7.520,54 m <sup>2</sup>
11	414	6	BALIKESİR	GÖNEN	ALTAY (KARŞIYAKA)	PROF. DR. AHMET DERVİŞOĞLU	MALİYE HAZİNESİ	ÜÇ KATLI KARGİR OKUL VE ARSASI (TOPLAM ALAN: 45.419,16 M <sup>2</sup> , 15.718 M <sup>2</sup> YURT İÇİN TAHSİS-MİLLİ EMLAK)	GÖNEN MYO VE BAHÇESİ	29.701,16 m <sup>2</sup>
12	414	8	BALIKESİR	GÖNEN	ALTAY (KARŞIYAKA)	PROF. DR. AHMET DERVİŞOĞLU	MALİYE HAZİNESİ	ARSA	GÖNEN MYO BOŞ ARSA	28.722,06 m <sup>2</sup>
13	294	14	BALIKESİR	SUSURLUK	ESENTEPE-ŞEKER	BANDIRMA YOL BOYU	MALİYE HAZİNESİ	ARSA	SUSURLUK MYO VE BAHÇESİ	27.455,02 m <sup>2</sup>
14	161	2	BALIKESİR	SUSURLUK	SULTANIYE	MİLLİ KLUVETLER	MALİYE HAZİNESİ	ASKERİ KIŞLA (156.556 M <sup>2</sup> DEN 20.000,18 M <sup>2</sup> GENÇLİK VE SPOR İL MD TAHSİS)	SUSURLUK YERLEŞKESİ-REZERV ALAN	156.556,00 m <sup>2</sup>
15	106	2	BALIKESİR	MANYAS	KIZIK (YENİSİ ATATÜRK)	KAYNARCA MEVKİİ	MALİYE HAZİNESİ	5 KATLI OKUL VE BAHÇESİ	MANYAS MYO VE BAHÇESİ	7.505,08 m <sup>2</sup>
16										
<b>TOPLAM ALAN</b>									<b>501.131,65 m<sup>2</sup></b>	

**Tablo 7** Kiralama Karşılığı Kullanılan Taşınmazlar /2024

BANDIRMA ONYEDİ EYLÜL ÜNİVERSİTESİ												
KİRALAMA KARŞILIĞI KULLANILAN ARAZİLER												
SIRA NO	ADA	PARSEL	YERLEŞKE ADRESİ				MÜLKİYET DURUMU	TAPUDAKİ NEVİ	MEVCUT DURUMU (Okul, Bina, Arsa)	TAPU ALANI (m <sup>2</sup> )	ARSA RAYIÇ DEĞERİ (2022 YILI)	ARSA RAYIÇ DEĞERİ (2023 YILI)
			İLİ	İLÇESİ	MAHALLESİ	CADDE/SOKAK						
1	769	2	BALIKESİR	ERDEK	YALI	ŞEHZADE SULTAN MEHMET HAN VAKFI	ALTI KARGİR BİNA İKİ KUYUSU KARGİR DEPO OLAN ARSA	ERDEK MYO, UYGULAMA OTELI VE BAHÇESİ	21.264,88 m <sup>2</sup>			
2	2294	15	BALIKESİR	BANDIRMA	PAŞAKONAK	BANDIRMA EĞİTİM VE KÜLTÜR VAKFI	BAHÇEŞEHİR KOLEJİ	BETONARME 3 KATLI OKUL BİNASI VE ARSASI (2.350 m <sup>2</sup> )	2.350,00 m <sup>2</sup>			
<b>TOPLAM ALAN</b>									<b>23.614,88 m<sup>2</sup></b>			

**Tablo 8** Protokol Karşılığı Kullanılan Taşınmazlar / 2024

BANDIRMA ONYEDİ EYLÜL ÜNİVERSİTESİ											
PROTOKOL KARŞILIĞI KULLANILAN ARAZİLER											
SIRA NO	ADA	PARSEL	YERLEŞKE ADRESİ			MÜLKİYET DURUMU	TAPUDAKİ NEVİ	MEVCUT DURUMU (Okul, Bina, Arsa)	TAPU ALANI (m <sup>2</sup> )	ARSA RAYIÇ DEĞERİ (2022 YILI)	ARSA RAYIÇ DEĞERİ (2022 YILI)
			İLİ	İLÇESİ	MAHALLESİ						
1	192	3	BALIKESİR	BANDIRMA	EDİNCİK	MALİYE HAZİNESİ	ZEYTLİK	DENİZCİLİK FAKÜLTESİ EDİNCİK EĞİTİM VE UYGULAMA ALANI	27.620,69 m <sup>2</sup>	500,00TL	13.810.345,00TL
2	192	4	BALIKESİR	BANDIRMA	EDİNCİK	MALİYE HAZİNESİ	ZEYTLİK	DENİZCİLİK FAKÜLTESİ EDİNCİK EĞİTİM VE UYGULAMA ALANI	2.039,34 m <sup>2</sup>	500,00TL	1.019.670,00TL
3	192	6	BALIKESİR	BANDIRMA	EDİNCİK	MALİYE HAZİNESİ	ZEYTLİK	DENİZCİLİK FAKÜLTESİ EDİNCİK EĞİTİM VE UYGULAMA ALANI	2.003,33 m <sup>2</sup>	500,00TL	1.001.665,00TL
4											
TOPLAM ALAN									31.663,36 m <sup>2</sup>		15.831.680,00TL

### 1.4.2 BİLGİ VE TEKNOLOJİK KAYNAKLAR

Üniversitemizin yüksek düzeyde eğitim-öğretim, bilimsel araştırma ve yayın yapabilmesi ve bu hizmetlerini etkin olarak sürdürebilmesinde bilgi ve teknolojik kaynakların önemi büyüktür. Aşağıda muhtelif bilgi ve teknolojik kaynakların 2023 yılı itibariyle sayısal verileri gösterilmiştir.

**Tablo 9** 2024 Yılında Kullanıma Açılan Veri Tabanları / 2024

Abone Olunan Veri Tabanları		Abonelik Süresi	TÜBİTAK EKUAL Kapsamında Sağlanan Veri Tabanları
1	EBSCO – EDS (Ebsco Discovery Service)	Yıllık	1 Annual Reviews
2	EBSCO – E-Book Subscription Super Collection	Yıllık	2 CAB
3	EBSCO – HiperKitap e-book veri tabanı	Yıllık	3 EBSCOHOST
4	ProQuest – E-Book Central Academic Complete	Yıllık	4 Emerald Premier eJournal
5	VETİS – Kampus dışı erişim ve istatistik veri tabanı	Yıllık	5 IEEE
6	Akademik TV	Yıllık	6 İntihalNet
7	BookCites – Türkçe Kitap Atıfları	Yıllık	7 iThenticate
8	SOBİAD – Atıf Dizini	Yıllık	8 JSTOR
9	Asosİndeks	Yıllık	9 Mendeley
10	Akademik Sunum	Yıllık	10 Ovid Total Access Collection
11	Lexpera Pro+ Hukuk (Dergi ve Kitapları)	Yıllık	11 ProQuest Dissertations & Theses
12	Legal Hukuk (Dergi ve Kitapları)	Yıllık	12 ScienceDirect
13	KODSİS Veri Tabanı	Yıllık	13 Scopus
14	İdealOnline – e-dergi veri tabanı	Yıllık	14 Springer Nature
15	SAGE – Prem2023 – e-dergi veri tabanı	Yıllık	15 Taylor & Francis
16	Türkiye Atıf Dizini (Türkiye Klinikleri)	Yıllık	16 Turnitin
17	Vergi Dünyası Dergisi İnternet Aboneliği (40 yıllık makale arşivi ile)	Yıllık	17 Web of Science
			18 Willey Online Library



## 1.4.2.1. KÜTÜPHANE KAYNAKLARI

### 2024 Yılı Kütüphane Bilgi Kaynaklarımız

TÜRÜ	AÇIKLAMA
<b>Basılı Kitap:</b>	89.358
<b>E-Kitap:</b>	954.313 (Ücretli abonelikler, EKUAL ve satın alma ile sağlanan); 4.560.456 (açık erişim ile toplam sayı)
<b>E-Dergi (Hakemli):</b>	96.014
<b>E İncelemeler/ Tezler:</b>	2.383.290 (Açık Erişim)
<b>Veri Tabanları:</b>	17 kurumsal abonelik; 18 TÜBİTAK EKUAL 20 açık erişim ile sağlanmaktadır.
<b>Toplam Basılı ve Elektronik Yayın Sayımız:</b>	7.129.118

### Teknolojik Kaynaklarımız

- YORDAM Kütüphane Otomasyon Programı
- Akıllı Kütüphane Sistemleri (Elektronik güvenlik kapısı, RFID kitap güvenlik sistemi, ödünç alıp vermeyi kolaylaştıran elektronik el terminali ve doldur boşalt sistemi)
- Ödünç/İade İstasyonu (2 adet)
- Engelsiz Ödünç/İade İstasyonu (1 adet)
- Tarama kioksu (1 adet)
- Tanıtım kioksu (2 adet)
- 20 adet kullanıcı bilgisayar
- KİTS (Kütüphaneler Arası İşbirliği Takip Sistemi)
- TÜBESS (Türkiye Belge Sağlama Sistemi)
- Tübitak, bünyesinde bulunan Ulakbim, Ekual ile sağlanan 18 veri tabanı
- 3 adet elektronik kitap veri tabanı: HiperKitap, EBSCO- Academic Collection, ProQuest Academic Complete
- SOBIAD (Sosyal Bilimler Atıf Dizini)
- BookCites Veri Tabanı
- Asosİndeks Veri Tabanı
- Akademik TV Veri tabanı
- Akademik Sunum Veri Tabanı
- Sage Journals dergi veritabanı
- İdealonline Süreli Yayın Veri tabanı
- Legal Yayıncılık Hukuk Veri Tabanı ve Legalbank Mevzuat Bilgi Bankası
- Türkiye Klinikleri – Atıf Dizini
- KODSİS Veri Tabanı
- Lexpera Hukuk Veri Tabanı
- Ebsco Discovery Service Libraries (katalog tarama modülü)
- VETİS Uzaktan Erişim Modülü

**Tablo 10** Kütüphanemizde kullanılmakta olan yazılım ve programları

<b>Yazılım/Program Adı</b>	
<b>YORDAM B.T.</b>	Kütüphane Otomasyon Programı
<b>VETİS</b>	Veri tabanı Erişim ve İstatistik Sistemi
<b>RFID</b>	Akıllı Kütüphane ve Güvenlik Sistemi
<b>KİTS</b>	Kütüphaneler Arası İşbirliği Takip Sistemi
<b>TÜBESS</b>	Türkiye Belge Sağlama Sistemi
<b>EBYS</b>	Elektronik Belge Yönetim Sistemi
<b>MYS</b>	Yeni Harcama Yönetim Bilişim Sistemi
<b>EKAP</b>	Elektronik Kamu Alımları Platformu
<b>KaYa</b>	Kamu Yatırımları Bilgi Sistemi

## 1.5 İNSAN KAYNAKLARI

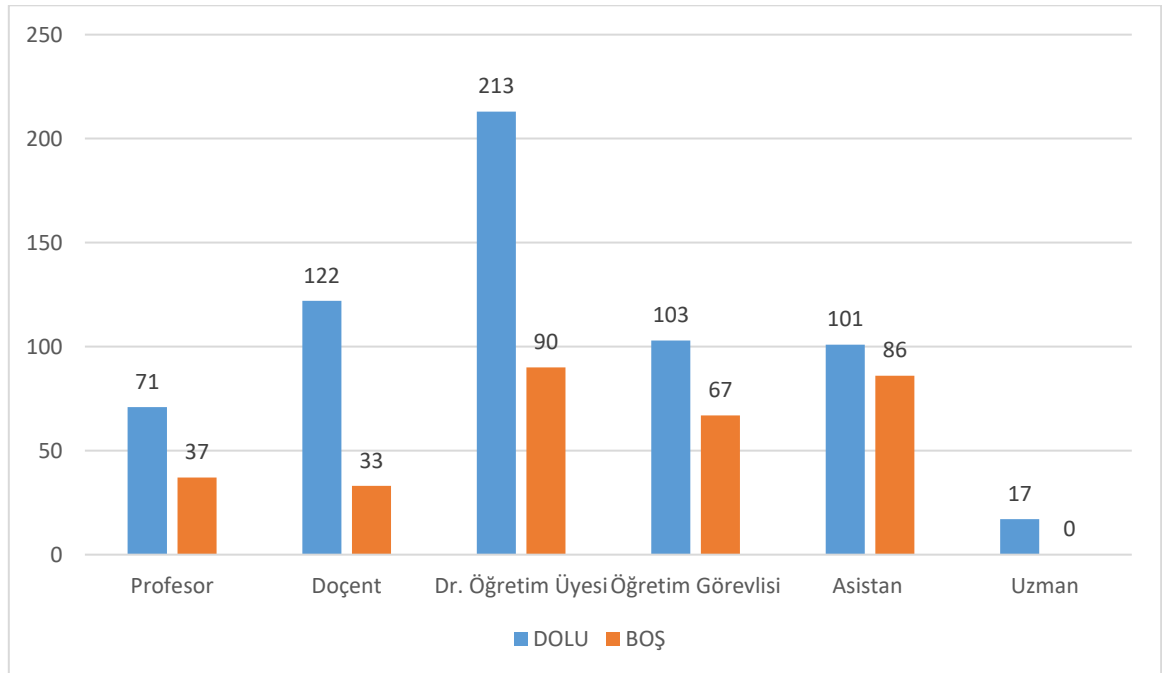
### AKADEMİK VE İDARİ PERSONEL YAPISI

Üniversitemiz akademik ve idari birimlerden oluşmaktadır. 2547 sayılı Kanuna tabi olan kadrolu akademik personel sayısı 600' dür. Kadronun en yüksek olduğu unvan 218 kişiden oluşan doktor öğretim üyesidir. Ayrıntılı bilgi 11'de gösterilmiştir.

**Tablo 11 - 31.10.2024 tarihi itibariyle 2547 sayılı kanuna göre çalışan akademik personel sayısı**

UNVANI	KADRO DURUMU		
	DOLU	BOŞ	TOPLAM
PROFESÖR	71	37	105
DOÇENT	122	33	155
DOKTOR ÖĞRETİM ÜYESİ	213	90	303
ÖĞRETİM GÖREVLİSİ	103	67	170
ARAŞTIRMA GÖREVLİSİ	101	86	187
UZMAN	17		
TOPLAM	600	323	923

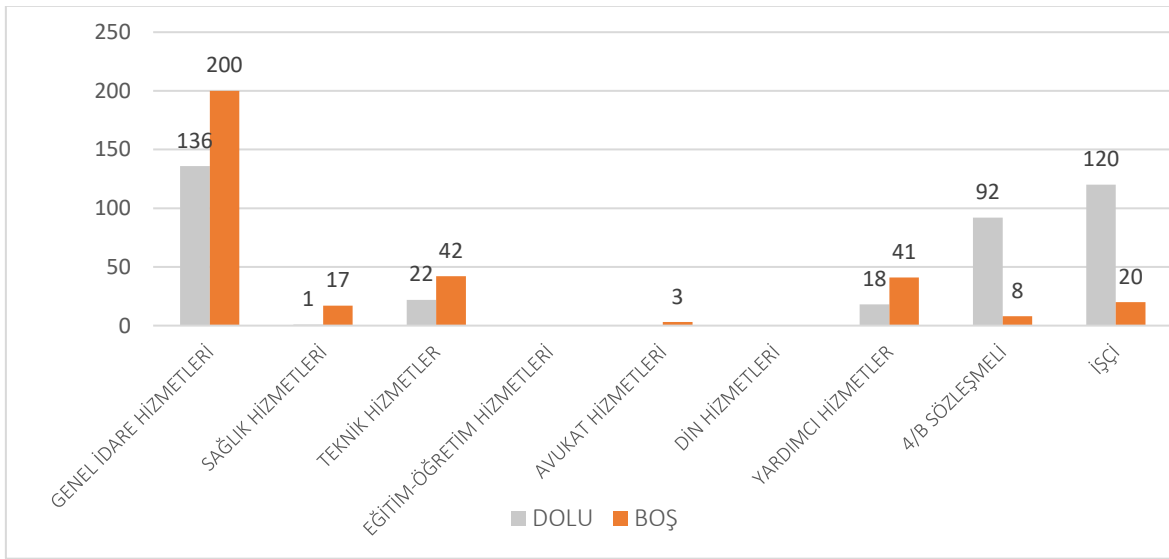
**Şekil 1- Akademik personelin unvanlara göre kadro durumları**



**Tablo 12-** 31.10.2024 tarihi itibariyle 657 sayılı Kanuna göre çalışan idari personel sayısı

UNVANI	KADRO DURUMU	
	DOLU	BOŞ
GENEL İDARE HİZMETLERİ	136	200
SAĞLIK HİZMETLERİ	1	17
TEKNİK HİZMETLER	22	42
EĞİTİM-ÖĞRETİM HİZMETLERİ	-	-
AVUKAT HİZMETLERİ	-	3
DİN HİZMETLERİ	-	-
YARDIMCI HİZMETLER	18	41
4/B SÖZLEŞMELİ	92	8
İŞÇİ	120	20
<b>TOPLAM</b>	<b>389</b>	<b>331</b>

**Şekil 2 - 657 sayılı Kanun'a tabi personelin hizmet sınıflarına göre kadro durumları**



**Tablo 13 - 2024 yılında 2547 sayılı kanunun 30, 31, 34, 40/a maddeleri ve 2914 sayılı Kanunun 15'inci maddesi uyarınca üniversitemizde çalışan akademik personel sayıları**

TABI OLDUĞU KANUN VE MADDESİ	ÖĞRETİM ELEMANI SAYISI
657 SAYILI KANUNA GÖRE	6
657 SAYILI KANUNUN 4/D MADDESİ VE 4857 SAYILI KANUNA GÖRE	8
<b>TOPLAM</b>	<b>14</b>

**Tablo 14 - Toplam Personel Sayısının Dağılımı / 2024**

PERSONEL SINIFI	TOPLAM PERSONEL
Akademik Personel	602
657 sayılı Kanuna Tabii Personel	171
İşçi	112
Sözleşmeli Personel 4/B ve Akademik	96
Geçici Görevli İdari Personel Ve İşçi	14
Geçici Görevli Akademik Personel	1
<b>GENEL TOPLAM</b>	<b>996</b>

## 2.PERFORMANS BİLGİLERİ

### 2.1 TEMEL POLİTİKA VE ÖNCELİKLER

Evrensel değerlere sahip olmak, insan haklarına saygı göstermek ve hukukun üstünlüğünü gözetmek

Türkiye Cumhuriyeti'nin temel değerlerine bağlı olmak

Eğitimde kaliteyi gözetmek

Etik anlayışa sahip olmak

Şeffaflık ve hesap verebilirlik

Özgürlük ve disiplini birlikte gözetmek

Bilgiye dayalı karar vermek ve bilgi toplumuna önderlik etmek

Toplam kalite yönetimi anlayışını benimsemek

Toplum yararına olan her türlü işbirliğine açık olmak

Ekip ruhunu benimsemek

Kültür ve sanata değer vermek

Çevreye duyarlı olmak

## 2.2 AMAÇ VE HEDEFLER

Üniversitemizin amaç ve hedefleri Tablo 15’te verilmiştir.

**Tablo 15** Amaç ve Hedefler

<b>Amaç (A1)</b>	<b>Küresel rekabete uygun, nitelikli bireyler yetiştirecek şekilde eğitim-öğretimin kalitesini artırma</b>
	<b>Hedef (H1.1) Ön lisans, lisans, lisansüstü eğitim-öğretimin niteliğini ve niceliğini artırmak.</b>
	Hedef (H1.2) Uygulamalı eğitim imkânlarını nitelik ve nicelik olarak artırmak.
	Hedef (H1.3) Uzaktan öğretim imkânlarını yaygınlaştırmak ve kalitesini artırmak.
	Hedef (H1.4) Eğitim ve öğretim altyapısını geliştirmek.
	Hedef (H1.5) Kütüphane hizmet kalitesini artırmak.
<b>Amaç (A2)</b>	<b>Ulusal ve uluslararası alanda araştırma geliştirme faaliyetlerini nitelik ve nicelik olarak artırmak, sanayi ile işbirliği ve girişimcilik kapasitesini geliştirmek.</b>
	Hedef (H2.1) Akademik yayın sayısını nitelik ve nicelik olarak artırmak.
	Hedef (H2.2) Ulusal ve uluslararası araştırma sayısını artırmak.
	Hedef (H2.3) Araştırma altyapısını geliştirmek.
	Hedef (H2.4) Üniversitenin genel başarı sıralamasını üst sıralara çıkarmak.
	Hedef (H2.5) Üniversitemizin öncelikli alanı olan Akıllı Ulaşım Sistemleri alanına yönelik faaliyetleri artırmak.
	Hedef (H2.6) Girişimcilik faaliyetlerini artırmak.
<b>Amaç (A3)</b>	<b>Sürdürülebilir kurum kültürü ile özgür ve özgün akademik düşünme ortamına temel oluşturacak fiziksel, sosyo-kültürel yapıyı ve insan kaynaklarını geliştirmek/güçlendirmek</b>
	Hedef (H3.1) Üniversitenin fiziki altyapı olanaklarını artırmak
	Hedef (H3.2) Kurumun kalite güvence sistemini güçlendirmek.
	Hedef (H3.3) Paydaşlarla iletişimi ve katılımı artırmak.
	Hedef (H3.4) Akademik ve idari personelin kişisel gelişimini desteklemek.
<b>Amaç (A4)</b>	<b>Tüm paydaşlarla işbirliği içerisinde çevresel, kültürel ve sosyal gelişmeye destek vererek toplumsal sorumluluk faaliyetlerini artırmak.</b>
	Hedef (H4.1) Sosyal sorumluluk faaliyetlerini artırmak.
	Hedef (H4.2) Üniversitenin toplumla bütünleşmesini sağlayacak birimleri oluşturmak ve faaliyetlerini artırmak.
	Hedef (H4.3) Sosyal, kültürel ve sportif aktivitelere yönelik etkinlikleri artırmak.
<b>Amaç (A5)</b>	<b>Uluslararası işbirliklerini ve öğrenci-personel hareketliliğini artırmak.</b>
	Hedef (H5.1) Üniversitenin uluslararasılaşmasını ve işbirliği sayısını artırmak
	Hedef (H5.2) Değişim programlarından yararlanan öğrenci ve personel sayısını artırmak.

## 2.3 ALT PROGRAM HEDEFLERİ VE STRATEJİK PLAN İLİŞKİSİ

### 2.3.1 ALT PROGRAM HEDEFLERİ VE STRATEJİK PLAN İLİŞKİSİ DAĞILIMI

Üniversitemizin Alt Program Hedefleri ve Stratejik Plan İlişkisi Dağılımı Aşağıdaki Tabloda verilmektedir.

**Tablo 16** Alt Program Hedefleri ve Stratejik Plan İlişkisi

**Kurum:** BANDIRMA ONYEDİ EYLÜL ÜNİVERSİTESİ

**Yıl:** 2024

PROGRAM ADI	ALT PROGRAM ADI	ALT PROGRAM HEDEFLERİ	İLİŞKİLİ OLDUĞU STRATEJİK AMAÇ
ARAŞTIRMA GELİŞTİRME VE YENİLİK	ARAŞTIRMA ALTYAPILARI	Ülkemizin bilgi birikiminin arttırılmasına ve teknolojik gelişimine katkıda bulunmak üzere yükseköğretim kurumlarında araştırma altyapılarının kurulması ve kapasitelerinin güçlendirilmesi	Küresel rekabete uygun, nitelikli bireyler yetiştirecek şekilde eğitim-öğretimin kalitesini arttırmak.
	YÜKSEKÖĞRETİMDE BİLİMSEL ARAŞTIRMA VE GELİŞTİRME	Yükseköğretim kurumlarında inovasyon amaçlı bilimsel çalışmaların arttırılması	Küresel rekabete uygun, nitelikli bireyler yetiştirecek şekilde eğitim-öğretimin kalitesini arttırmak.
HAYAT BOYU ÖĞRENME	YÜKSEKÖĞRETİM KURUMLARI SÜREKLİ EĞİTİM FAALİYETLERİ	Toplumun tüm kesimlerine ihtiyaç duyduğu alanlarda eğitimler verilmesi, kamu kurum ve kuruluşları, özel sektör ve uluslararası kuruluşlarla iş birliğinin gelişmesine katkıda bulunulması	Küresel rekabete uygun, nitelikli bireyler yetiştirecek şekilde eğitim-öğretimin kalitesini arttırmak.
TEDAVİ EDİCİ SAĞLIK	TEDAVİ HİZMETLERİ	Tedavi edici sağlık hizmetinin erişilebilir ve etkili olarak sunulmasının sağlanması	
YÜKSEKÖĞRETİM	ÖĞRETİM ELEMANLARINA SAĞLANAN BURS VE DESTEKLER	Alanında yetkin, araştırmacı, bilgi üreten ve aktaran akademisyenler yetiştirilmesi	Ulusal ve uluslararası alanda araştırma geliştirme faaliyetlerini nitelik ve nicelik olarak arttırmak, sanayi ile iş birliği ve girişimcilik kapasitesini geliştirmek.
	ÖN LİSANS EĞİTİMİ, LİSANS EĞİTİMİ VE LİSANSÜSTÜ EĞİTİM	Mesleki yeterlilik sahibi ve gelişime açık mezunlar yetiştirilmesi	Küresel rekabete uygun, nitelikli bireyler yetiştirecek şekilde eğitim-öğretimin kalitesini arttırmak.
	YÜKSEKÖĞRETİMDE ÖĞRENCİ YAŞAMI	<b>Yükseköğretim öğrencilerine sunulan beslenme ve barınma hizmetlerinin kalitesinin artırılması; öğrencilerin kişisel ve sosyal gelişimi desteklenerek yaşam kalitesinin yükseltilmesi</b>	Tüm paydaşlarla iş birliği içerisinde çevresel, kültürel ve sosyal gelişmeye destek vererek toplumsal sorumluluk faaliyetlerini arttırmak

## 2.4 BANDIRMA ONYEDİ EYLÜL ÜNİVERSİTESİ PERFORMANS BİLGİSİ

<b>Bütçe Yılı:</b>	2025
<b>Program Adı:</b>	ARAŞTIRMA, GELİŞTİRME VE YENİLİK
<b>Alt Program Adı:</b>	ARAŞTIRMA ALTYAPILARI
<b>Gereke ve Açıklamalar</b>	

### Alt Program Hedefi:

Ülkemizin bilgi birikiminin artırılmasına ve teknolojik gelişimine katkıda bulunmak üzere yükseköğretim kurumlarında araştırma altyapılarının kurulması ve kapasitelerinin güçlendirilmesi.

### Performans Göstergeleri

Performans Göstergesi	Ölçü Birimi	2022	2024 Planlanan	2024 YS Gerç. Tahmini	2025 Hedef	2026 Tahmin	2027 Tahmin
1- Araştırma altyapısı projesi tamamlanma oranı	Oran	0	0	0	0	0	0

<b>Göstergeye İlişkin Açıklama:</b>	Bap Ofisi
<b>Hesaplama Yöntemi:</b>	Bap Ofisi
<b>Verinin Kaynağı:</b>	Bilimsel Araştırma Ofisi ve Yatırımcı Daire bütçe raporları
<b>Sorumlu İdare:</b>	

### Alt Program Kapsamında Yürütülecek Faaliyet Maliyetleri

Faaliyetler	2024 Bütçe	2024 Harcama Haziran	2025 Bütçe	2026 Tahmin	2027 Tahmin
<b>Yükseköğretim Kurumları Araştırma Altyapısı Kurulması ve Geliştirilmesi</b>	<b>20.612.000</b>	<b>6.040.454</b>	<b>0</b>	<b>0</b>	<b>0</b>
Bütçe İçi	20.612.000	6.040.454	0	0	0
Bütçe Dışı	0	0	0	0	0
<b>TOPLAM</b>	<b>20.612.000</b>	<b>6.040.454</b>	<b>0</b>	<b>0</b>	<b>0</b>
Bütçe İçi	20.612.000	6.040.454	0	0	0
Bütçe Dışı	0	0	0	0	0



## Faaliyetlere İlişkin Açıklamalar:

### Yükseköğretim Kurumları Araştırma Altyapısı Kurulması ve Geliştirilmesi

**Alt Program Adı:** YÜKSEKÖĞRETİMDE BİLİMSEL ARAŞTIRMA VE GELİŞTİRME  
**Gerekçe ve Açıklamalar**

#### Alt Program Hedefi:

Yükseköğretim kurumlarında inovasyon amaçlı bilimsel çalışmaların artırılması

#### Performans Göstergeleri

Performans Göstergesi	Ölçü Birimi	2022	2024 Planlanan	2024 YS Gerç. Tahmini	2025 Hedef	2026 Tahmin	2027 Tahmin
1- Ar-ge'ye harcanan bütçenin toplam bütçeye oranı	Oran	0,01	0,02	0,01	0,02	0,02	0,02

#### Göstergeye İlişkin Açıklama:

**Hesaplama Yöntemi:** -

**Verinin Kaynağı:**

**Sorumlu İdare:**

Performans Göstergesi	Ölçü Birimi	2022	2024 Planlanan	2024 YS Gerç. Tahmini	2025 Hedef	2026 Tahmin	2027 Tahmin
2- Ar-ge sonucu ortaya çıkan ürünlere ilişkin alınan patent sayısı	Sayı	0	3	7	8	8	9

**Göstergeye İlişkin Açıklama:** ARGE Birimince takibi yapılmaktadır

**Hesaplama Yöntemi:** İlgili birimden alınan veriler kaynaklık etmektedir

**Verinin Kaynağı:** Patent Ofisi

**Sorumlu İdare:**

Performans Göstergesi	Ölçü Birimi	2021	2024 Planlanan	2024 YS Gerç. Tahmini	2025 Hedef	2026 Tahmin	2027 Tahmin
3- Ar-ge sonucu ticarileştirilen ürün sayısı	Sayı	0	3	0	1	2	3

**Göstergeye İlişkin Açıklama:****Hesaplama Yöntemi:** -**Verinin Kaynağı:** Lütfen detay ekranından kaynak ve yayınlama sıklığı bilgilerini giriniz!**Sorumlu İdare:**

Performans Göstergesi	Ölçü Birimi	2021	2024 Planlanan	2024 YS Gerç. Tahmini	2025 Hedef	2026 Tahmin	2027 Tahmin
4- Araştırma merkezleri gelir miktarı	TL	55.458	1.201.125,84	3.626.696	4.000.000	4.500.000	5.000.000

**Göstergeye İlişkin Açıklama:** Döner Sermaye İşletme Müdürlüğü tarafından takip edilmektedir.**Hesaplama Yöntemi:** Döner Sermaye İşletme Müdürlüğü sistemlerindeki verileri göre hesaplanmaktadır.**Verinin Kaynağı:** Döner Sermaye İşletme Müdürlüğü**Sorumlu İdare:**

Performans Göstergesi	Ölçü Birimi	2022	2024 Planlanan	2024 YS Gerç. Tahmini	2025 Hedef	2026 Tahmin	2027 Tahmin
5- Araştırma merkezlerinin sanayi ile yaptığı proje sayısı	Sayı	10	5	9	10	10	10

**Göstergeye İlişkin Açıklama:** Döner Sermaye İşletme Müdürlüğü tarafından takip edilmektedir.**Hesaplama Yöntemi:** Döner Sermaye İşletme Müdürlüğü sistemlerindeki verileri göre hesaplanmaktadır.**Verinin Kaynağı:** Döner Sermaye İşletme Müdürlüğü**Sorumlu İdare:**

Performans Göstergesi	Ölçü Birimi	2022	2024 Planlanan	2024 YS Gerç. Tahmini	2025 Hedef	2026 Tahmin	2027 Tahmin
6- BAP kapsamında desteklenen araştırma projeleri sayısı	Sayı	26	40	21	25	25	25

**Göstergeye İlişkin Açıklama:** Bilimsel Araştırma Projeleri Ofisince tutulan kayıtlara göre hesaplanmaktadır.**Hesaplama Yöntemi:** Bilimsel Araştırma Projeleri Ofisince tutulan kayıtlara göre hesaplanmaktadır.**Verinin Kaynağı:** Bilimsel Araştırma Projeleri Ofisi**Sorumlu İdare:**

Performans Göstergesi	Ölçü Birimi	2022	2024 Planlanan	2024 YS Gerç. Tahmini	2025 Hedef	2026 Tahmin	2027 Tahmin
7- Öğretim elemanı başına düşen ar-ge proje sayısı	Sayı	0,5	0,5	0,6	0,7	0,8	0,9

**Göstergeye İlişkin Açıklama:** Bilimsel Araştırma Projeleri Ofisince takip edilmektedir.

**Hesaplama Yöntemi:** Ar ge kapsamında desteklenmesi uygun olan projelerin kayıtlarının toplam öğretim elamanına oranlanması yöntemi ile hesaplanmaktadır.

**Verinin Kaynağı:** Bilimsel Araştırma Projeleri Ofisince takip edilmektedir. Üniversitemizce bap kapsamında desteklenen projelerin takip edilmesi amaçlanmaktadır

**Sorumlu İdare:**

Performans Göstergesi	Ölçü Birimi	2022	2024 Planlanan	2024 YS Gerç. Tahmini	2025 Hedef	2026 Tahmin	2027 Tahmin
8- Patent, faydalı model ve endüstriyel tasarım başvuru sayısı	Sayı	1	2	3	4	5	6

**Göstergeye İlişkin Açıklama:** Döner Sermaye İşletme Müdürlüğü sistemlerindeki verileri göre hesaplanmaktadır

**Hesaplama Yöntemi:** Döner Sermaye İşletme Müdürlüğü sistemlerindeki verileri göre hesaplanmaktadır

**Verinin Kaynağı:** Döner Sermaye İşletme Müdürlüğü

**Sorumlu İdare:**

Performans Göstergesi	Ölçü Birimi	2021	2024 Planlanan	2024 YS Gerç. Tahmini	2025 Hedef	2026 Tahmin	2027 Tahmin
9- Ulusal ve uluslararası kuruluşlar tarafından desteklenen ar-ge projesi sayısı	Sayı	2	3	3	4	5	6

**Göstergeye İlişkin Açıklama:** Bilimsel Araştırma Projeleri Ofisince tutulan kayıtlara göre hesaplanmaktadır.

**Hesaplama Yöntemi:** Bilimsel Araştırma Projeleri Ofisince tutulan kayıtlara göre hesaplanmaktadır.

**Verinin Kaynağı:** Bilimsel Araştırma Projeleri Ofisi

**Sorumlu İdare:**

Performans Göstergesi	Ölçü Birimi	2021	2024 Planlanan	2024 YS Gerç. Tahmini	2025 Hedef	2026 Tahmin	2027 Tahmin
10- Uluslararası endekslerde yer alan bilimsel yayın sayısı	Sayı	1.402	2.000	2.400	2.500	2.600	2.700

**Göstergeye İlişkin Açıklama:** Kalite birimince takibi yapılmaktadır.  
**Hesaplama Yöntemi:** Gerçekleşme tahmini %100 olarak hesaplanmıştır  
**Verinin Kaynağı:** Kalite biriminden gelen veriler ışığında doldurulmuştur.  
**Sorumlu İdare:**

**Alt Program Kapsamında Yürütülecek Faaliyet Maliyetleri**

Faaliyetler	2024 Bütçe	2024 Harcama Haziran	2025 Bütçe	2026 Tahmin	2027 Tahmin
<b>Yükseköğretim Kurumlarının Bilimsel Araştırma Projeleri</b>	<b>20.000</b>	<b>368.700</b>	<b>0</b>	<b>0</b>	<b>0</b>
Bütçe İçi	20.000	368.700	0	0	0
Bütçe Dışı	0	0	0	0	0
<b>TOPLAM</b>	<b>20.000</b>	<b>368.700</b>	<b>0</b>	<b>0</b>	<b>0</b>
Bütçe İçi	20.000	368.700	0	0	0
Bütçe Dışı	0	0	0	0	0

## BANDIRMA ONYEDİ EYLÜL ÜNİVERSİTESİ PERFORMANS BİLGİSİ

**Bütçe Yılı:** 2025

**Program Adı:** HAYAT BOYU ÖĞRENME

**Alt Program Adı:** YÜKSEKÖĞRETİM KURUMLARI SÜREKLİ EĞİTİM FAALİYETLERİ  
**Gereççe ve Açıklamalar**

### Alt Program Hedefi:

Toplumun tüm kesimlerine ihtiyaç duyduğu alanlarda eğitimler verilmesi, kamu kurum ve kuruluşları, özel sektör ve uluslararası kuruluşlarla işbirliğinin gelişmesine katkıda bulunulması

### Performans Göstergeleri

Performans Göstergesi	Ölçü Birimi	2020	2024 Planlanan	2024 YS Gerç. Tahmini	2025 Hedef	2026 Tahmin	2027 Tahmin
1- Dezavantajlı gruplara yönelik sosyal entegrasyon ve kapsayıcılığa ilişkin yapılan faaliyet sayısı	Sayı	1	2	1	2	3	3

**Göstergeye İlişkin Açıklama:** Sürekli Eğitim Merkezince takibi yapılmaktadır.

**Hesaplama Yöntemi:** Sürekli Eğitim Merkezince verilen bilgilerden oluşturulmuştur.

**Verinin Kaynağı:** Sürekli Eğitim Merkezi

**Sorumlu İdare:**

Performans Göstergesi	Ölçü Birimi	2022	2024 Planlanan	2024 YS Gerç. Tahmini	2025 Hedef	2026 Tahmin	2027 Tahmin
2- Eğitim programlarına başvuran kişi sayısı	Sayı	305	1.000	2.150	2.250	2.350	2.500

**Göstergeye İlişkin Açıklama:** Sürekli Eğitim Merkezince takibi yapılmaktadır.

**Hesaplama Yöntemi:** Sürekli Eğitim Merkezince verilen bilgilerden oluşturulmuştur.

**Verinin Kaynağı:** Sürekli Eğitim Merkezi

**Sorumlu İdare:**

Performans Göstergesi	Ölçü Birimi	2019	2024 Planlanan	2024 YS Gerç. Tahmini	2025 Hedef	2026 Tahmin	2027 Tahmin
3- Mezunlara yönelik gerçekleştirilen faaliyet sayısı	Sayı	1	3	1	1	1	1

**Göstergeye İlişkin Açıklama:** Mezun öğrenci takip sistemi kurularak gerekli kurumsal aidiyetin geliştirilmesi ve Üniversitemize mensubiyetin pekiştirilmesi amaçlanmaktadır.

**Hesaplama Yöntemi:** Öğrenci işleri veri tabanı bilgileri

**Verinin Kaynağı:** Öğrenci İşleri Daire Başkanlığı

**Sorumlu İdare:**

Performans Göstergesi	Ölçü Birimi	2022	2024 Planlanan	2024 YS Gerç. Tahmini	2025 Hedef	2026 Tahmin	2027 Tahmin
4- Sürekli Eğitim Merkezi (SEM) ve Dil Merkezi (DİLMER) tarafından mesleki eğitime yönelik verilen sertifika sayısı	Sayı	236	2	1.941	2.000	2.200	2.400

**Göstergeye İlişkin Açıklama:** Sürekli Eğitim Merkezince takibi yapılmaktadır.

**Hesaplama Yöntemi:** Sürekli Eğitim Merkezince verilen bilgilerden oluşturulmuştur.

**Verinin Kaynağı:** Sürekli Eğitim Merkezi

**Sorumlu İdare:**

Performans Göstergesi	Ölçü Birimi	2021	2024 Planlanan	2024 YS Gerç. Tahmini	2025 Hedef	2026 Tahmin	2027 Tahmin
5- Tamamlanan sosyal sorumluluk projeleri sayısı	Sayı	11	3	10	10	10	12

**Göstergeye İlişkin Açıklama:**

**Hesaplama Yöntemi:** Gerçekleşen etkinlik raporları ilgili birim faaliyet raporları

**Verinin Kaynağı:** Sağlık Kültür Spor Daire Başkanlığı ve Öğrenci İşleri Daire Başkanlığı verileri

**Sorumlu İdare:**

Performans Göstergesi	Ölçü Birimi	0	2024 Planlanan	2024 YS Gerç. Tahmini	2025 Hedef	2026 Tahmin	2027 Tahmin
6- Üniversitenin çevrecilik alanlarında aldığı ödül sayısı	Sayı	0	2	0	0	0	0

**Göstergeye İlişkin Açıklama:**

**Hesaplama Yöntemi:**

**Verinin Kaynağı:**

**Sorumlu İdare:**

#### Alt Program Kapsamında Yürütülecek Faaliyet Maliyetleri

Faaliyetler	2024 Bütçe	2024 Harcama Haziran	2025 Bütçe	2026 Tahmin	2027 Tahmin
<b>TOPLAM</b>	<b>0</b>	<b>0</b>	<b>0</b>	<b>0</b>	<b>0</b>
Bütçe İçi	0	0	0	0	0
Bütçe Dışı	0	0	0	0	0

**Faaliyetlere İlişkin Açıklamalar:**

## BANDIRMA ONYEDİ EYLÜL ÜNİVERSİTESİ PERFORMANS BİLGİSİ

Bütçe Yılı: 2025  
Program Adı: TEDAVİ EDİCİ SAĞLIK  
Alt Program Adı: TEDAVİ HİZMETLERİ  
Gerekçe ve Açıklamalar

### Alt Program Hedefi:

Tedavi edici sağlık hizmetinin erişilebilir ve etkili olarak sunulmasının sağlanması.

### Performans Göstergeleri

Performans Göstergesi	Ölçü Birimi	0	2024 Planlanan	2024 YS Gerç. Tahmini	2025 Hedef	2026 Tahmin	2027 Tahmin
1- Ameliyat sayısı	Sayı	0	0	0	0	0	0

### Göstergeye İlişkin Açıklama:

Hesaplama Yöntemi:

Verinin Kaynağı:

Sorumlu İdare:

Performans Göstergesi	Ölçü Birimi	0	2024 Planlanan	2024 YS Gerç. Tahmini	2025 Hedef	2026 Tahmin	2027 Tahmin
2- Üniversite hastaneleri nitelikli yatak oranı	Oran	0	0	0	0	0	0

### Göstergeye İlişkin Açıklama:

Hesaplama Yöntemi:

Verinin Kaynağı:

Sorumlu İdare:

Performans Göstergesi	Ölçü Birimi	0	2024 Planlanan	2024 YS Gerç. Tahmini	2025 Hedef	2026 Tahmin	2027 Tahmin
3- Üniversite hastaneleri yatak doluluk oranı	Oran	0	0	0	0	0	0

### Göstergeye İlişkin Açıklama:

Hesaplama Yöntemi:

Verinin Kaynağı:

Sorumlu İdare:

Performans Göstergesi	Ölçü Birimi	0	2024 Planlanan	2024 YS Gerç. Tahmini	2025 Hedef	2026 Tahmin	2027 Tahmin
4- Yatan hasta sayısı	Sayı	0	0	0	0	0	0

**Göstergeye İlişkin Açıklama:**

**Hesaplama Yöntemi:**

**Verinin Kaynağı:**

**Sorumlu İdare:**

**Alt Program Kapsamında Yürütülecek Faaliyet Maliyetleri**

Faaliyetler	2024 Bütçe	2024 Harcama Haziran	2025 Bütçe	2026 Tahmin	2027 Tahmin
<b>T O P L A M</b>	<b>0</b>	<b>0</b>	<b>0</b>	<b>0</b>	<b>0</b>
Bütçe İçi	0	0	0	0	0
Bütçe Dışı	0	0	0	0	0



## BANDIRMA ONYEDİ EYLÜL ÜNİVERSİTESİ PERFORMANS BİLGİSİ

Bütçe Yılı: 2025

Program Adı: YÜKSEKÖĞRETİM

Alt Program Adı: ÖĞRETİM ELEMANLARINA SAĞLANAN BURS VE DESTEKLER  
Gereççe ve Açıklamalar

### Alt Program Hedefi:

Alanında yetkin, araştırmacı, bilgi üreten ve aktaran akademisyenler yetiştirilmesi

### Performans Göstergeleri

Performans Göstergesi	Ölçü Birimi	2021	2024 Planlanan	2024 YS Gerç. Tahmini	2025 Hedef	2026 Tahmin	2027 Tahmin
1- SCI, SCI-Expanded, SSCI ve AHCI kapsamındaki dergilerde öğretim elemanı başına düşen yayın sayısı	Sayı	162	5	3,5	4	5	6

**Göstergeye İlişkin Açıklama:** Kalite Koordinatörlüğünce takibi yapılmaktadır

**Hesaplama Yöntemi:** Koordinatörlük veri Tabanı

**Verinin Kaynağı:** Kalite Koordinatörlüğü

**Sorumlu İdare:**

Performans Göstergesi	Ölçü Birimi	2022	2024 Planlanan	2024 YS Gerç. Tahmini	2025 Hedef	2026 Tahmin	2027 Tahmin
2- Yükseköğretim Kurulu tarafından belirlenecek öncelikli alanlarda sağlanan burslardan yararlanan doktora öğrenci sayısı	Sayı	8	4	9	10	12	15

**Göstergeye İlişkin Açıklama:** Kalite Koordinatörlüğünce takibi yapılmaktadır

**Hesaplama Yöntemi:** Koordinatörlük veri Tabanı

**Verinin Kaynağı:** Kalite Koordinatörlüğü

**Sorumlu İdare:**

Performans Göstergesi	Ölçü Birimi	2021	2024 Planlanan	2024 YS Gerç. Tahmini	2025 Hedef	2026 Tahmin	2027 Tahmin
3- Yükseköğretim Kurulu tarafından sağlanan araştırma desteklerinden yararlananların sayısı	Sayı	6	6	6	7	8	9

**Göstergeye İlişkin Açıklama:** Kalite Koordinatörlüğünce takibi yapılmaktadır

**Hesaplama Yöntemi:** Koordinatörlük veri Tabanı

**Verinin Kaynağı:** Kalite Koordinatörlüğü

**Sorumlu İdare:**

Performans Göstergesi	Ölçü Birimi	0	2024 Planlanan	2024 YS Gerç. Tahmini	2025 Hedef	2026 Tahmin	2027 Tahmin
4- Yükseköğretim Kurulu, Türkiye Bilimler Akademisi ve TÜBİTAK bilim, teşvik ve sanat ödülleri sayısı	Sayı	0	0	0	0	0	0

**Göstergeye İlişkin Açıklama:**

**Hesaplama Yöntemi:**

**Verinin Kaynağı:**

**Sorumlu İdare:**

#### Alt Program Kapsamında Yürütülecek Faaliyet Maliyetleri

Faaliyetler	2024 Bütçe	2024 Harcama Haziran	2025 Bütçe	2026 Tahmin	2027 Tahmin
<b>TOPLAM</b>	<b>0</b>	<b>0</b>	<b>0</b>	<b>0</b>	<b>0</b>
Bütçe İçi	0	0	0	0	0
Bütçe Dışı	0	0	0	0	0

#### Faaliyetlere İlişkin Açıklamalar:

**Alt Program Adı:** ÖN LİSANS EĞİTİMİ, LİSANS EĞİTİMİ VE LİSANSÜSTÜ EĞİTİM  
**Gereç ve Açıklamalar**

#### Alt Program Hedefi:

Mesleki yeterlilik sahibi ve gelişime açık mezunlar yetiştirilmesi

#### Performans Göstergeleri

Performans Göstergesi	Ölçü Birimi	2021	2024 Planlanan	2024 YS Gerç. Tahmini	2025 Hedef	2026 Tahmin	2027 Tahmin
1- Doktora eğitimini tamamlayanların sayısı	Sayı	5	5	4	6	8	10

**Göstergeye İlişkin Açıklama:** Öğrenci işleri Daire Başkanlığı'na takibi yapılmaktadır.

**Hesaplama Yöntemi:** Öğrenci işlerinden alınan bilgilerden derlenmektedir.

**Verinin Kaynağı:** Öğrenci işleri Daire Başkanlığı

**Sorumlu İdare:**

Performans Göstergesi	Ölçü Birimi	2021	2024 Planlanan	2024 YS Gerç. Tahmini	2025 Hedef	2026 Tahmin	2027 Tahmin
2- Eğitim bilimleri kontenjan doluluk oranı	Oran	90	70	75	80	85	90

**Göstergeye İlişkin Açıklama:** Öğrenci işleri Daire Başkanlığı'na takibi yapılmaktadır.

**Hesaplama Yöntemi:** Öğrenci işlerinden alınan bilgilerden derlenmektedir.

**Verinin Kaynağı:** Öğrenci işleri Daire Başkanlığı

**Sorumlu İdare:**

Performans Göstergesi	Ölçü Birimi	2021	2024 Planlanan	2024 YS Gerç. Tahmini	2025 Hedef	2026 Tahmin	2027 Tahmin
3- Eğitimin program süresinde bitirilme oranı	Oran	62,4	95	95	95	95	95

**Göstergeye İlişkin Açıklama:** Öğrenci işleri Daire Başkanlığı'na takibi yapılmaktadır.

**Hesaplama Yöntemi:** Öğrenci işlerinden alınan bilgilerden derlenmektedir.

**Verinin Kaynağı:** Öğrenci işleri Daire Başkanlığı

**Sorumlu İdare:**

Performans Göstergesi	Ölçü Birimi	2021	2024 Planlanan	2024 YS Gerç. Tahmini	2025 Hedef	2026 Tahmin	2027 Tahmin
4- Fen bilimleri kontenjan doluluk oranı	Oran	93,76	100	100	100	100	100

**Göstergeye İlişkin Açıklama:** Öğrenci işleri Daire Başkanlığı'na takibi yapılmaktadır.

**Hesaplama Yöntemi:** Öğrenci işlerinden alınan bilgilerden derlenmektedir.

**Verinin Kaynağı:** Öğrenci işleri Daire Başkanlığı

**Sorumlu İdare:**

Performans Göstergesi	Ölçü Birimi	2022	2024 Planlanan	2024 YS Gerç. Tahmini	2025 Hedef	2026 Tahmin	2027 Tahmin
5- Kütüphanede bulunan basılı ve elektronik kaynak sayısı	Sayı	886.676	5.000.000	3.616.140	4.000.000	4.400.000	4.800.000

**Göstergeye İlişkin Açıklama:** Kütüphane Ve Dokümantasyon Daire Başkanlığı takibinde

**Hesaplama Yöntemi:** Kütüphane Ve Dokümantasyon Daire Başkanlığı verileri

**Verinin Kaynağı:** Kütüphane Ve Dokümantasyon Daire Başkanlığı verileri

**Sorumlu İdare:**

Performans Göstergesi	Ölçü Birimi	2022	2024 Planlanan	2024 YS Gerç. Tahmini	2025 Hedef	2026 Tahmin	2027 Tahmin
6- Kütüphanede bulunan öğrenci başına düşen basılı ve elektronik kaynak sayısı	Sayı	50,38	250	161	200	220	240

**Göstergeye İlişkin Açıklama:** Kütüphane Ve Dokümantasyon Daire Başkanlığı takibinde

**Hesaplama Yöntemi:** Kütüphane Ve Dokümantasyon Daire Başkanlığı verileri

**Verinin Kaynağı:** Kütüphane Ve Dokümantasyon Daire Başkanlığı verileri

**Sorumlu İdare:**

Performans Göstergesi	Ölçü Birimi	2022	2024 Planlanan	2024 YS Gerç. Tahmini	2025 Hedef	2026 Tahmin	2027 Tahmin
7- Kütüphaneden yararlanan kişi sayısı	Sayı	36.467	25.000	16.000.000	17.000.000	18.000.000	19.000.000

**Göstergeye İlişkin Açıklama:**

**Hesaplama Yöntemi:** -

**Verinin Kaynağı:**

**Sorumlu İdare:**

Performans Göstergesi	Ölçü Birimi	2022	2024 Planlanan	2024 YS Gerç. Tahmini	2025 Hedef	2026 Tahmin	2027 Tahmin
8- Lisansüstü öğrencilerin toplam öğrenciler içindeki payı	Oran	7,57	7,5	7,7	7,8	7,9	7,1

**Göstergeye İlişkin Açıklama:** Öğrenci işleri Daire Başkanlığı'na takibi yapılmaktadır.

**Hesaplama Yöntemi:** Öğrenci işlerinden alınan bilgilerden derlenmektedir.

**Verinin Kaynağı:** Öğrenci işleri Daire Başkanlığı

**Sorumlu İdare:**

Performans Göstergesi	Ölçü Birimi	2022	2024 Planlanan	2024 YS Gerç. Tahmini	2025 Hedef	2026 Tahmin	2027 Tahmin
9- Öğrenci başına düşen eğitim alanı	Metrekare	4,64	6	6	6,1	6,2	6,3

**Göstergeye İlişkin Açıklama:** Yapı İşleri ve Teknik Daire Başkanlığı uhdesinde

**Hesaplama Yöntemi:** Toplam eğitim alanı / Öğrenci sayısı

**Verinin Kaynağı:** Yapı İşleri ve Teknik Daire Başkanlığı

**Sorumlu İdare:**

Performans Göstergesi	Ölçü Birimi	2021	2024 Planlanan	2024 YS Gerç. Tahmini	2025 Hedef	2026 Tahmin	2027 Tahmin
10- Öğrenci başına düşen kapalı alan	Metrekare	6,25	7	6,3	6,4	6,5	6,6

**Göstergeye İlişkin Açıklama:** Yapı İşleri ve Teknik Daire Başkanlığı uhdesinde

**Hesaplama Yöntemi:** Toplam eğitim alanı / Öğrenci sayısı

**Verinin Kaynağı:** Yapı İşleri ve Teknik Daire Başkanlığı

**Sorumlu İdare:**

Performans Göstergesi	Ölçü Birimi	2021	2024 Planlanan	2024 YS Gerç. Tahmini	2025 Hedef	2026 Tahmin	2027 Tahmin
11- Öğrenci değişim programlarından yararlanan öğrencilerin oranı	Oran	68	60	71	74	75	80

**Göstergeye İlişkin Açıklama:** Dış İlişkiler Koordinatörlüğü

**Hesaplama Yöntemi:** Dış İlişkiler Koordinatörlüğü verileri

**Verinin Kaynağı:** Dış İlişkiler Koordinatörlüğü

**Sorumlu İdare:**

Performans Göstergesi	Ölçü Birimi	2022	2024 Planlanan	2024 YS Gerç. Tahmini	2025 Hedef	2026 Tahmin	2027 Tahmin
12- Öğretim üyesi başına düşen öğrenci sayısı	Sayı	52	35	46	45	44	40

**Göstergeye İlişkin Açıklama:** Öğrenci işleri Daire Başkanlığı'na takibi yapılmaktadır.

**Hesaplama Yöntemi:** Öğrenci işlerinden alınan bilgilerden derlenmektedir.

**Verinin Kaynağı:** Öğrenci işleri Daire Başkanlığı

**Sorumlu İdare:**

Performans Göstergesi	Ölçü Birimi	2021	2024 Planlanan	2024 YS Gerç. Tahmini	2025 Hedef	2026 Tahmin	2027 Tahmin
13- Sağlık bilimleri kontenjan doluluk oranı	Oran	97,3	100	100	100	100	100

**Göstergeye İlişkin Açıklama:** Öğrenci işleri Daire Başkanlığı'na takibi yapılmaktadır.

**Hesaplama Yöntemi:** Öğrenci işlerinden alınan bilgilerden derlenmektedir.

**Verinin Kaynağı:** Öğrenci işleri Daire Başkanlığı

**Sorumlu İdare:**

Performans Göstergesi	Ölçü Birimi	2021	2024 Planlanan	2024 YS Gerç. Tahmini	2025 Hedef	2026 Tahmin	2027 Tahmin
14- Sosyal bilimler kontenjan doluluk oranı	Oran	78,68	100	100	100	100	100

**Göstergeye İlişkin Açıklama:** Öğrenci işleri Daire Başkanlığı'na takibi yapılmaktadır.

**Hesaplama Yöntemi:** Öğrenci işlerinden alınan bilgilerden derlenmektedir.

**Verinin Kaynağı:** Öğrenci işleri Daire Başkanlığı

**Sorumlu İdare:**

Performans Göstergesi	Ölçü Birimi	2021	2024 Planlanan	2024 YS Gerç. Tahmini	2025 Hedef	2026 Tahmin	2027 Tahmin
15- Teknokent veya Teknoloji Transfer Ofisi (TTO) projelerine katılan öğrenci sayısı	Sayı	15	15	7	8	8	10

**Göstergeye İlişkin Açıklama:** Teknoloji Transfer Ofisince takibi yapılmaktadır

**Hesaplama Yöntemi:** Teknoloji Transfer Ofisi kayıtları

**Verinin Kaynağı:** Teknoloji Transfer Ofisi kayıtları

**Sorumlu İdare:**

Performans Göstergesi	Ölçü Birimi	0	2024 Planlanan	2024 YS Gerç. Tahmini	2025 Hedef	2026 Tahmin	2027 Tahmin
16- Uluslararası kuruluşlarla ortak uygulanan eğitim programı sayısı	Sayı	0	0	0	0	0	0

**Göstergeye İlişkin Açıklama:**

**Hesaplama Yöntemi:**

**Verinin Kaynağı:**

**Sorumlu İdare:**

Performans Göstergesi	Ölçü Birimi	2022	2024 Planlanan	2024 YS Gerç. Tahmini	2025 Hedef	2026 Tahmin	2027 Tahmin
17- Yabancı dilde eğitim veren program sayısı	Sayı	3	7	3	3	3	3

**Göstergeye İlişkin Açıklama:** Öğrenci işleri Daire Başkanlığı'na takibi yapılmaktadır

**Hesaplama Yöntemi:** Öğrenci işlerinden alınan bilgilerden derlenmektedir.

**Verinin Kaynağı:** Öğrenci işleri Daire Başkanlığı

**Sorumlu İdare:**

Performans Göstergesi	Ölçü Birimi	2022	2024 Planlanan	2024 YS Gerç. Tahmini	2025 Hedef	2026 Tahmin	2027 Tahmin
18- Yabancı uyruklu akademisyen sayısı	Sayı	5	5	5	5	5	5

**Göstergeye İlişkin Açıklama:** Öğrenci işleri Daire Başkanlığı'na takibi yapılmaktadır

**Hesaplama Yöntemi:** Öğrenci işlerinden alınan bilgilerden derlenmektedir.

**Verinin Kaynağı:** Öğrenci işleri Daire Başkanlığı

**Sorumlu İdare:**

Performans Göstergesi	Ölçü Birimi	2022	2024 Planlanan	2024 YS Gerç. Tahmini	2025 Hedef	2026 Tahmin	2027 Tahmin
19- Yabancı uyruklu öğrenci sayısı	Sayı	1.977	3.000	2.514	2.600	2.700	2.800

**Göstergeye İlişkin Açıklama:** Öğrenci işleri Daire Başkanlığı'na takibi yapılmaktadır

**Hesaplama Yöntemi:** Öğrenci işlerinden alınan bilgilerden derlenmektedir.

**Verinin Kaynağı:** Öğrenci işleri Daire Başkanlığı

**Sorumlu İdare:**

Performans Göstergesi	Ölçü Birimi	2022	2024 Planlanan	2024 YS Gerç. Tahmini	2025 Hedef	2026 Tahmin	2027 Tahmin
20- Yan dal ve çift ana dal programından mezun olanların toplam mezun sayısına oranı	Oran	0,17	0,6	0,2	0,21	0,22	0,23

**Göstergeye İlişkin Açıklama:** Öğrenci işleri Daire Başkanlığı'na takibi yapılmaktadır

**Hesaplama Yöntemi:** Öğrenci işlerinden alınan bilgilerden derlenmektedir.

**Verinin Kaynağı:** Öğrenci işleri Daire Başkanlığı

**Sorumlu İdare:**

**Alt Program Kapsamında Yürütülecek Faaliyet Maliyetleri**

Faaliyetler	2024 Bütçe	2024 Harcama Haziran	2025 Bütçe	2026 Tahmin	2027 Tahmin
<b>Doktora Öğrencilerine Yönelik Burs Hizmetleri</b>	<b>0</b>	<b>108.000</b>	<b>0</b>	<b>0</b>	<b>0</b>
Bütçe İçi	0	108.000	0	0	0
Bütçe Dışı	0	0	0	0	0
<b>Doktora ve Tıpta Uzmanlık Eğitimi</b>	<b>18.086.000</b>	<b>13.464.014</b>	<b>0</b>	<b>0</b>	<b>0</b>
Bütçe İçi	18.086.000	13.464.014	0	0	0
Bütçe Dışı	0	0	0	0	0
<b>Yükseköğretim Kurumları Bilgi ve Kültürel Kaynaklar ile Sportif Altyapının Geliştirilmesi Hizmetleri</b>	<b>7.775.000</b>	<b>3.079.259</b>	<b>0</b>	<b>0</b>	<b>0</b>
Bütçe İçi	7.775.000	3.079.259	0	0	0
Bütçe Dışı	0	0	0	0	0
<b>Yükseköğretim Kurumları Birinci Öğretim</b>	<b>890.205.000</b>	<b>464.806.678</b>	<b>0</b>	<b>0</b>	<b>0</b>
Bütçe İçi	890.205.000	464.806.678	0	0	0
Bütçe Dışı	0	0	0	0	0
<b>Yükseköğretim Kurumları İkinci Öğretim</b>	<b>5.400.000</b>	<b>2.283.822</b>	<b>0</b>	<b>0</b>	<b>0</b>
Bütçe İçi	5.400.000	2.283.822	0	0	0
Bütçe Dışı	0	0	0	0	0
<b>Yükseköğretim Kurumları Tezsiz Yüksek Lisans</b>	<b>0</b>	<b>469.671</b>	<b>0</b>	<b>0</b>	<b>0</b>
Bütçe İçi	0	469.671	0	0	0
Bütçe Dışı	0	0	0	0	0
<b>Yükseköğretim Kurumları Uzaktan Eğitim</b>	<b>0</b>	<b>135.362</b>	<b>0</b>	<b>0</b>	<b>0</b>
Bütçe İçi	0	135.362	0	0	0
Bütçe Dışı	0	0	0	0	0
<b>Yükseköğretim Kurumları Yaz Okulları</b>	<b>0</b>	<b>0</b>	<b>0</b>	<b>0</b>	<b>0</b>
Bütçe İçi	0	0	0	0	0
Bütçe Dışı	0	0	0	0	0
<b>T O P L A M</b>	<b>921.466.000</b>	<b>484.346.804</b>	<b>0</b>	<b>0</b>	<b>0</b>
Bütçe İçi	921.466.000	484.346.804	0	0	0
Bütçe Dışı	0	0	0	0	0

**Faaliyetlere İlişkin Açıklamalar:****Doktora Öğrencilerine Yönelik Burs Hizmetleri****Doktora ve Tıpta Uzmanlık Eğitimi****Yükseköğretim Kurumları Bilgi ve Kültürel Kaynaklar ile Sportif Altyapının Geliştirilmesi Hizmetleri****Yükseköğretim Kurumları Birinci Öğretim****Yükseköğretim Kurumları İkinci Öğretim****Yükseköğretim Kurumları Tezsiz Yüksek Lisans**

## Yükseköğretim Kurumları Uzaktan Eğitim

### Yükseköğretim Kurumları Yaz Okulları

**Alt Program Adı:** YÜKSEKÖĞRETİMDE ÖĞRENCİ YAŞAMI  
**Gerekçe ve Açıklamalar**

#### Alt Program Hedefi:

Yükseköğretim öğrencilerine sunulan beslenme ve barınma hizmetlerinin kalitesinin artırılması; öğrencilerin kişisel ve sosyal gelişimi desteklenerek yaşam kalitesinin yükseltilmesi

#### Performans Göstergeleri

Performans Göstergesi	Ölçü Birimi	0	2024 Planlanan	2024 YS Gerç. Tahmini	2025 Hedef	2026 Tahmin	2027 Tahmin
1- Barınma hizmetlerinden yararlanan öğrenci sayısı	Sayı	0	0	0	0	0	0

**Göstergeye İlişkin Açıklama:**

**Hesaplama Yöntemi:**

**Verinin Kaynağı:**

**Sorumlu İdare:**

Performans Göstergesi	Ölçü Birimi	2022	2024 Planlanan	2024 YS Gerç. Tahmini	2025 Hedef	2026 Tahmin	2027 Tahmin
2- Beslenme hizmetlerinden yararlanan öğrenci sayısı	Sayı	15.000	23.500	22,5	23	23	23

**Göstergeye İlişkin Açıklama:** Sağlık Kültür ve Spor Daire Başkanlığı uhdesinde yürütülmektedir

**Hesaplama Yöntemi:** Sağlık Kültür ve Spor Daire Başkanlığı kayıtları

**Verinin Kaynağı:** Sağlık Kültür ve Spor Daire Başkanlığı kayıtları

**Sorumlu İdare:**

Performans Göstergesi	Ölçü Birimi	2022	2024 Planlanan	2024 YS Gerç. Tahmini	2025 Hedef	2026 Tahmin	2027 Tahmin
3- Öğrenci başına düşen sosyal donatı alanı	Metrekare	3,2	0	4	5	5	5

**Göstergeye İlişkin Açıklama:** Sağlık Kültür ve Spor Daire Başkanlığı uhdesinde yürütülmektedir

**Hesaplama Yöntemi:** Sağlık Kültür ve Spor Daire Başkanlığı kayıtları

**Verinin Kaynağı:** Sağlık Kültür ve Spor Daire Başkanlığı kayıtları

**Sorumlu İdare:**



Performans Göstergesi	Ölçü Birimi	2022	2024 Planlanan	2024 YS Gerç. Tahmini	2025 Hedef	2026 Tahmin	2027 Tahmin
4- Öğrenci kulüp ve topluluk sayısı	Sayı	58	75	34	40	45	50

**Göstergeye İlişkin Açıklama:** Sağlık Kültür ve Spor Daire Başkanlığı uhdesinde yürütülmektedir

**Hesaplama Yöntemi:** Sağlık Kültür ve Spor Daire Başkanlığı kayıtları

**Verinin Kaynağı:** Sağlık Kültür ve Spor Daire Başkanlığı kayıtları

**Sorumlu İdare:**

Performans Göstergesi	Ölçü Birimi	2022	2024 Planlanan	2024 YS Gerç. Tahmini	2025 Hedef	2026 Tahmin	2027 Tahmin
5- Sosyal, kültürel ve sportif faaliyet sayısı	Sayı	50	400	76	80	85	90

**Göstergeye İlişkin Açıklama:** Sağlık Kültür ve Spor Daire Başkanlığı uhdesinde yürütülmektedir

**Hesaplama Yöntemi:** Sağlık Kültür ve Spor Daire Başkanlığı kayıtları

**Verinin Kaynağı:** Sağlık Kültür ve Spor Daire Başkanlığı kayıtları

**Sorumlu İdare:**

Performans Göstergesi	Ölçü Birimi	0	2024 Planlanan	2024 YS Gerç. Tahmini	2025 Hedef	2026 Tahmin	2027 Tahmin
6- Yükseköğretimde öğrenci başına barınma harcaması	TL	0	0	0	0	0	0

**Göstergeye İlişkin Açıklama:**

**Hesaplama Yöntemi:**

**Verinin Kaynağı:**

**Sorumlu İdare:**

Performans Göstergesi	Ölçü Birimi	2022	2024 Planlanan	2024 YS Gerç. Tahmini	2025 Hedef	2026 Tahmin	2027 Tahmin
7- Yükseköğretimde öğrenci başına beslenme harcaması	TL	8.145	1.480,36	30.825.000	32.000.000	35.000.000	36.000.000

**Göstergeye İlişkin Açıklama:** Sağlık Kültür ve Spor Daire Başkanlığı uhdesinde yürütülmektedir

**Hesaplama Yöntemi:** Sağlık Kültür ve Spor Daire Başkanlığı kayıtları

**Verinin Kaynağı:** Sağlık Kültür ve Spor Daire Başkanlığı kayıtları

**Sorumlu İdare:**

Performans Göstergesi	Ölçü Birimi	2022	2024 Planlanan	2024 YS Gerç. Tahmini	2025 Hedef	2026 Tahmin	2027 Tahmin
8- Yükseköğretimde öğrenci yaşamından memnuniyet oranı	Oran	75,05	78	80	85	85	90

**Göstergeye İlişkin Açıklama:** Kalite Koordinatörlüğünce takibi yapılmaktadır

**Hesaplama Yöntemi:** Koordinatörlük veri Tabanı

**Verinin Kaynağı:** Kalite Koordinatörlüğü

**Sorumlu İdare:**

Performans Göstergesi	Ölçü Birimi	2022	2024 Planlanan	2024 YS Gerç. Tahmini	2025 Hedef	2026 Tahmin	2027 Tahmin
9- Yükseköğretimde öğrencilere sunulan sağlık hizmetinden yararlanan öğrenci sayısının toplam öğrenci sayısına oranı	Oran	27	28	18	25	30	30

**Göstergeye İlişkin Açıklama:**

**Hesaplama Yöntemi:** -

Faaliyetler	2024 Bütçe	2024 Harcama Haziran	2025 Bütçe	2026 Tahmin	2027 Tahmin
<b>Yükseköğretimde Beslenme Hizmetleri</b>	<b>22.663.000</b>	<b>12.216.200</b>	<b>0</b>	<b>0</b>	<b>0</b>
Bütçe İçi	22.663.000	12.216.200	0	0	0
Bütçe Dışı	0	0	0	0	0
<b>Yükseköğretimde Kültür ve Spor Hizmetleri</b>	<b>688.000</b>	<b>86.850</b>	<b>0</b>	<b>0</b>	<b>0</b>
Bütçe İçi	688.000	86.850	0	0	0
Bütçe Dışı	0	0	0	0	0
<b>Yükseköğretimde Öğrenci Yaşamına İlişkin Diğer Hizmetler</b>	<b>2.820.000</b>	<b>1.473.968</b>	<b>0</b>	<b>0</b>	<b>0</b>
Bütçe İçi	2.820.000	1.473.968	0	0	0
Bütçe Dışı	0	0	0	0	0
<b>Yükseköğretimde Sağlık Hizmetleri</b>	<b>20.000</b>	<b>0</b>	<b>0</b>	<b>0</b>	<b>0</b>
Bütçe İçi	20.000	0	0	0	0
Bütçe Dışı	0	0	0	0	0
<b>T O P L A M</b>	<b>26.191.000</b>	<b>13.777.018</b>	<b>0</b>	<b>0</b>	<b>0</b>
Bütçe İçi	26.191.000	13.777.018	0	0	0
Bütçe Dışı	0	0	0	0	0

**Verinin Kaynağı:**

**Sorumlu İdare:**

**Alt Program Kapsamında Yürütülecek Faaliyet Maliyetleri**

**Faaliyetlere İlişkin Açıklamalar:**

**Yükseköğretimde Beslenme Hizmetleri**

**Yükseköğretimde Kültür ve Spor Hizmetleri**

**Yükseköğretimde Öğrenci Yaşamına İlişkin Diğer Hizmetler**

**Yükseköğretimde Sağlık Hizmetleri**

## 2.5 FAALİYET MALİYETLERİ TABLOSU

### FAALİYET MALİYETLERİ TABLOSU

<b>İdare Adı</b>	BANDIRMA ONYEDİ EYLÜL ÜNİVERSİTESİ
<b>Program Adı</b>	ARAŞTIRMA, GELİŞTİRME VE YENİLİK
<b>Alt Program Adı</b>	ARAŞTIRMA ALTYAPILARI
<b>Alt Program Hedefi</b>	Ülkemizin bilgi birikiminin artırılmasına ve teknolojik gelişimine katkıda bulunmak üzere yükseköğretim kurumlarında araştırma altyapılarının kurulması ve kapasitelerinin güçlendirilmesi
<b>Faaliyet Adı</b>	Yükseköğretim Kurumları Araştırma Altyapısı Kurulması ve Geliştirilmesi
<b>Açıklama</b>	2547 sayılı Kanuna dayalı olarak yürütülen bu hizmetler kapsamında üniversitemizde daha güçlü bir eğitim hizmetinin sunumu için mekansal ve beşeri kaynakların kalitesi sürekli artırılmakta ve yeni yatırımlar devam etmektedir. Bu bağlamda kazandırılan beşeri ve mekansal üniteler ile kurumumuz bilime ve araştırmaya önem veren daha güçlü bir kurum olma yolunda ilerleyecektir.

EKONOMİK KOD	2024 Bütçe	2024 Harcama (Haziran)	2024 YSHT	2025 Bütçe	2026 Tahmin	2027 Tahmin
<i>Personel Giderleri</i>						
<i>Sosyal Güvenlik Kurumuna Devlet Primi Giderleri</i>						
<i>Mal ve Hizmet Alım Giderleri</i>	612,000	549,000	1,098,000	752,000	853,000	853,000
<i>Faiz Giderleri</i>						
<i>Cari Transferler</i>						
<i>Sermaye Giderleri</i>	20,000,000	5,491,454	20,000,000	50,000,000	59,511,000	67,849,000
<i>Sermaye Transferleri</i>						
<i>Borç Verme</i>						
<b>BÜTÇE İÇİ TOPLAM KAYNAK</b>	20,612,000	6,040,454	21,098,000	50,752,000	60,364,000	68,702,000
<i>Döner Sermaye</i>						
<i>Özel Hesap</i>						
<i>Diğer Bütçe Dışı Kaynak</i>						
<b>BÜTÇE DIŞI TOPLAM KAYNAK</b>						
<b>FAALİYET MALİYETİ TOPLAMI</b>	20,612,000	6,040,454	21,098,000	50,752,000	60,364,000	68,702,000

## FAALİYET MALİYETLERİ TABLOSU

<b>İdare Adı</b>	BANDIRMA ONYEDİ EYLÜL ÜNİVERSİTESİ
<b>Program Adı</b>	ARAŞTIRMA, GELİŞTİRME VE YENİLİK
<b>Alt Program Adı</b>	YÜKSEKÖĞRETİMDE BİLİMSEL ARAŞTIRMA VE GELİŞTİRME
<b>Alt Program Hedefi</b>	Yükseköğretim kurumlarında inovasyon amaçlı bilimsel çalışmaların artırılması
<b>Faaliyet Adı</b>	Yükseköğretim Kurumlarının Bilimsel Araştırma Projeleri

**Açıklama** 2547 sayılı Kanuna dayalı olarak yürütülen bu hizmetler kapsamında üniversitemizde daha güçlü bir eğitim hizmetinin sunumu için mekansal ve beşeri kaynakların kalitesi sürekli artırılmakta ve yeni yatırımlar devam etmektedir. Bu bağlamda kazandırılan beşeri ve mekansal üniteler ile kurumumuz bilime ve araştırmaya önem veren daha güçlü bir kurum olma yolunda ilerleyecektir.

EKONOMİK KOD	2024 Bütçe	2024 Harcama (Haziran)	2024 YSHT	2025 Bütçe	2026 Tahmin	2027 Tahmin
<i>Personel Giderleri</i>						
<i>Sosyal Güvenlik Kurumuna Devlet Primi Giderleri</i>						
<i>Mal ve Hizmet Alım Giderleri</i>	20,000	368,700	737,400	25,000	30,000	30,000
<i>Faiz Giderleri</i>						
<i>Cari Transferler</i>						
<i>Sermaye Giderleri</i>						
<i>Sermaye Transferleri</i>						
<i>Borç Verme</i>						
<b>BÜTÇE İÇİ TOPLAM KAYNAK</b>	20,000	368,700	737,400	25,000	30,000	30,000
<i>Döner Sermaye</i>	6,401,900	5,359,861	13,029,500			
<i>Özel Hesap</i>	3,569,073	879,465	2,787,590	3,000,000	3,300,000	3,500,000
<i>Diğer Bütçe Dışı Kaynak</i>						
<b>BÜTÇE DIŞI TOPLAM KAYNAK</b>	9,970,973	6,239,326	15,817,090	3,000,000	3,300,000	3,500,000
<b>FAALİYET MALİYETİ TOPLAMI</b>	9,990,973	6,608,026	16,554,490	3,025,000	3,330,000	3,530,000

## FAALİYET MALİYETLERİ TABLOSU

<b>İdare Adı</b>	BANDIRMA ONYEDİ EYLÜL ÜNİVERSİTESİ
<b>Program Adı</b>	YÜKSEKÖĞRETİM
<b>Alt Program Adı</b>	ÖN LİSANS EĞİTİMİ, LİSANS EĞİTİMİ VE LİSANSÜSTÜ EĞİTİM
<b>Alt Program Hedefi</b>	Mesleki yeterlilik sahibi ve gelişime açık mezunlar yetiştirilmesi
<b>Faaliyet Adı</b>	Doktora ve Tıpta Uzmanlık Eğitimi

**Açıklama** 4/11/1981 tarihli ve 2547 sayılı Yükseköğretim Kanununun 44 üncü maddesinin (c) fıkrasına dayanılarak yürütülen bu hizmet kapsamında üniversitemizde sosyal bilimler, Fen bilimleri ve Sağlık Bilimleri enstitüsü olarak çalışmalarına devam etmekte olup yeni açılacak olan Doktora programları ile de genişlemeye devam edecektir.

EKONOMİK KOD	2024 Bütçe	2024 Harcama (Haziran)	2024 YSHT	2025 Bütçe	2026 Tahmin	2027 Tahmin
<i>Personel Giderleri</i>	17,536,000	13,179,280	29,389,794	21,258,000	24,498,000	24,498,000
<i>Sosyal Güvenlik Kurumuna Devlet Primi Giderleri</i>	463,000	278,759	627,210	581,000	667,000	667,000
<i>Mal ve Hizmet Alım Giderleri</i>	87,000	5,975	104,000	110,000	120,000	120,000
<i>Faiz Giderleri</i>						
<i>Cari Transferler</i>						
<i>Sermaye Giderleri</i>						
<i>Sermaye Transferleri</i>						
<i>Borç Verme</i>						
<b>BÜTÇE İÇİ TOPLAM KAYNAK</b>	18,086,000	13,464,014	30,121,004	21,949,000	25,285,000	25,285,000
<i>Döner Sermaye</i>						
<i>Özel Hesap</i>						
<i>Diğer Bütçe Dışı Kaynak</i>						
<b>BÜTÇE DIŞI TOPLAM KAYNAK</b>						
<b>FAALİYET MALİYETİ TOPLAMI</b>	18,086,000	13,464,014	30,121,004	21,949,000	25,285,000	25,285,000

## FAALİYET MALİYETLERİ TABLOSU

<b>İdare Adı</b>	BANDIRMA ONYEDİ EYLÜL ÜNİVERSİTESİ
<b>Program Adı</b>	YÜKSEKÖĞRETİM
<b>Alt Program Adı</b>	ÖN LİSANS EĞİTİMİ, LİSANS EĞİTİMİ VE LİSANSÜSTÜ EĞİTİM
<b>Alt Program Hedefi</b>	Mesleki yeterlilik sahibi ve gelişime açık mezunlar yetiştirilmesi
<b>Faaliyet Adı</b>	Yükseköğretim Kurumları Bilgi ve Kültürel Kaynaklar ile Sportif Altyapının Geliştirilmesi Hizmetleri
<b>Açıklama</b>	Bilgi ve Kültürel Kaynakların daha fazla öğrencinin kullanımına sunulması ve bu kaynakların çeşitliliğinin artırılması maksadı ile Poje bedellerinin artırılması ve çeşitlendirilmesi amaçlanmaktadır.

EKONOMİK KOD	2024 Bütçe	2024 Harcama (Haziran)	2024 YSHT	2025 Bütçe	2026 Tahmin	2027 Tahmin
<i>Personel Giderleri</i>	3,857,000	1,649,013	3,677,299	4,786,000	5,513,000	5,513,000
<i>Sosyal Güvenlik Kurumuna Devlet Primi Giderleri</i>	379,000	204,562	460,265	470,000	542,000	542,000
<i>Mal ve Hizmet Alım Giderleri</i>	39,000	1,958	34,000	49,000	54,000	54,000
<i>Faiz Giderleri</i>						
<i>Cari Transferler</i>						
<i>Sermaye Giderleri</i>	3,500,000	1,223,725	3,500,000	4,000,000		
<i>Sermaye Transferleri</i>						
<i>Borç Verme</i>						
<b>BÜTÇE İÇİ TOPLAM KAYNAK</b>	<b>7,775,000</b>	<b>3,079,259</b>	<b>7,671,564</b>	<b>9,305,000</b>	<b>6,109,000</b>	<b>6,109,000</b>
<i>Döner Sermaye</i>						
<i>Özel Hesap</i>						
<i>Diğer Bütçe Dışı Kaynak</i>						
<b>BÜTÇE DIŞI TOPLAM KAYNAK</b>						
<b>FAALİYET MALİYETİ TOPLAMI</b>	<b>7,775,000</b>	<b>3,079,259</b>	<b>7,671,564</b>	<b>9,305,000</b>	<b>6,109,000</b>	<b>6,109,000</b>

## FAALİYET MALİYETLERİ TABLOSU

<b>İdare Adı</b>	BANDIRMA ONYEDİ EYLÜL ÜNİVERSİTESİ
<b>Program Adı</b>	YÜKSEKÖĞRETİM
<b>Alt Program Adı</b>	ÖN LİSANS EĞİTİMİ, LİSANS EĞİTİMİ VE LİSANSÜSTÜ EĞİTİM
<b>Alt Program Hedefi</b>	Mesleki yeterlilik sahibi ve gelişime açık mezunlar yetiştirilmesi
<b>Faaliyet Adı</b>	Yükseköğretim Kurumları Birinci Öğretim

### Açıklama

2547 sayılı Kanuna istinaden yürütülen faaliyetler çerçevesinde eğitim öğretim hizmetleri yürütülmektedir. Bu kapsamda Üniversitemizde eğitim verilen öğrencilere daha kaliteli hizmet sunumu amaçlanmaktadır.

EKONOMİK KOD	2024 Bütçe	2024 Harcama (Haziran)	2024 YSHT	2025 Bütçe	2026 Tahmin	2027 Tahmin
<i>Personel Giderleri</i>	601,176,000	306,309,632	683,070,486	747,989,000	861,321,000	861,321,000
<i>Sosyal Güvenlik Kurumuna Devlet Primi Giderleri</i>	72,427,000	38,417,481	86,439,333	90,270,000	103,885,000	103,885,000
<i>Mal ve Hizmet Alım Giderleri</i>	53,102,000	17,553,841	43,090,585	65,189,000	73,919,000	73,919,000
<i>Faiz Giderleri</i>						
<i>Cari Transferler</i>						
<i>Sermaye Giderleri</i>	163,500,000	102,525,724	291,750,000	229,000,000	277,319,000	316,177,000
<i>Sermaye Transferleri</i>						
<i>Borç Verme</i>						
<b>BÜTÇE İÇİ TOPLAM KAYNAK</b>	890,205,000	464,806,678	1,104,350,404	1,132,448,000	1,316,444,000	1,355,302,000
<i>Döner Sermaye</i>						
<i>Özel Hesap</i>						
<i>Diğer Bütçe Dışı Kaynak</i>						
<b>BÜTÇE DIŞI TOPLAM KAYNAK</b>						
<b>FAALİYET MALİYETİ TOPLAMI</b>	890,205,000	464,806,678	1,104,350,404	1,132,448,000	1,316,444,000	1,355,302,000

## FAALİYET MALİYETLERİ TABLOSU

<b>İdare Adı</b>	BANDIRMA ONYEDİ EYLÜL ÜNİVERSİTESİ
<b>Program Adı</b>	YÜKSEKÖĞRETİM
<b>Alt Program Adı</b>	ÖN LİSANS EĞİTİMİ, LİSANS EĞİTİMİ VE LİSANSÜSTÜ EĞİTİM
<b>Alt Program Hedefi</b>	Mesleki yeterlilik sahibi ve gelişime açık mezunlar yetiştirilmesi
<b>Faaliyet Adı</b>	Yükseköğretim Kurumları İkinci Öğretim

**Açıklama** Mevcut ikinci öğretim programlarımıza ilave programlarında katarak daha çok öğrenciye erişim olanağı sunmayı hedefliyoruz.

EKONOMİK KOD	2024 Bütçe	2024 Harcama (Haziran)	2024 YSHT	2025 Bütçe	2026 Tahmin	2027 Tahmin
<i>Personel Giderleri</i>	3,743,000	2,188,310	4,879,930	4,994,000	5,616,000	5,616,000
<i>Sosyal Güvenlik Kurumuna Devlet Primi Giderleri</i>	37,000			46,000	54,000	54,000
<i>Mal ve Hizmet Alım Giderleri</i>	1,620,000	95,512	261,024	2,160,000	2,430,000	2,430,000
<i>Faiz Giderleri</i>						
<i>Cari Transferler</i>						
<i>Sermaye Giderleri</i>						
<i>Sermaye Transferleri</i>						
<i>Borç Verme</i>						
<b>BÜTÇE İÇİ TOPLAM KAYNAK</b>	5,400,000	2,283,822	5,140,954	7,200,000	8,100,000	8,100,000
<i>Döner Sermaye</i>						
<i>Özel Hesap</i>						
<i>Diğer Bütçe Dışı Kaynak</i>						
<b>BÜTÇE DIŞI TOPLAM KAYNAK</b>						
<b>FAALİYET MALİYETİ TOPLAMI</b>	5,400,000	2,283,822	5,140,954	7,200,000	8,100,000	8,100,000



## FAALİYET MALİYETLERİ TABLOSU

<b>İdare Adı</b>	BANDIRMA ONYEDİ EYLÜL ÜNİVERSİTESİ
<b>Program Adı</b>	YÜKSEKÖĞRETİM
<b>Alt Program Adı</b>	YÜKSEKÖĞRETİMDE ÖĞRENCİ YAŞAMI
<b>Alt Program Hedefi</b>	Yükseköğretim öğrencilerine sunulan beslenme ve barınma hizmetlerinin kalitesinin artırılması; öğrencilerin kişisel ve sosyal gelişimi desteklenerek yaşam kalitesinin yükseltilmesi
<b>Faaliyet Adı</b>	Yükseköğretimde Beslenme Hizmetleri

**Açıklama** Sağlık Kültür ve Spor Daire Başkanlığı tarafından yürütülen bahse konu beslenme hizmetinin nitelik ve nicelik olarak daha da iyileştirilmesi hedeflenmektedir. Bir kısmı öz gelirlerimiz ile finanse edilen yemek hizmetinin mevcut hali ile talebi yüksek olup aynı kalitede devamlılığının sağlanması amaçlanmaktadır.

EKONOMİK KOD	2024 Bütçe	2024 Harcama (Haziran)	2024 YSHT	2025 Bütçe	2026 Tahmin	2027 Tahmin
<i>Personel Giderleri</i>						
<i>Sosyal Güvenlik Kurumuna Devlet Primi Giderleri</i>						
<i>Mal ve Hizmet Alım Giderleri</i>	22,663,000	12,216,200	35,571,600	27,898,000	31,633,000	31,633,000
<i>Faiz Giderleri</i>						
<i>Cari Transferler</i>						
<i>Sermaye Giderleri</i>						
<i>Sermaye Transferleri</i>						
<i>Borç Verme</i>						
<b>BÜTÇE İÇİ TOPLAM KAYNAK</b>	22,663,000	12,216,200	35,571,600	27,898,000	31,633,000	31,633,000
<i>Döner Sermaye</i>						
<i>Özel Hesap</i>						
<i>Diğer Bütçe Dışı Kaynak</i>						
<b>BÜTÇE DIŞI TOPLAM KAYNAK</b>						
<b>FAALİYET MALİYETİ TOPLAMI</b>	22,663,000	12,216,200	35,571,600	27,898,000	31,633,000	31,633,000

## FAALİYET MALİYETLERİ TABLOSU

<b>İdare Adı</b>	BANDIRMA ONYEDİ EYLÜL ÜNİVERSİTESİ
<b>Program Adı</b>	YÜKSEKÖĞRETİM
<b>Alt Program Adı</b>	YÜKSEKÖĞRETİMDE ÖĞRENCİ YAŞAMI
<b>Alt Program Hedefi</b>	Yükseköğretim öğrencilerine sunulan beslenme ve barınma hizmetlerinin kalitesinin artırılması; öğrencilerin kişisel ve sosyal gelişimi desteklenerek yaşam kalitesinin yükseltilmesi
<b>Faaliyet Adı</b>	Yükseköğretimde Kültür ve Spor Hizmetleri
<b>Açıklama</b>	Gençlik ve Spor Bakanlığı ile yapılan protokol çerçevesinde başlayan spor kompleksi inşaatımız ile öğrencilerimize yönelik spor faaliyetlerini daha geniş ve bol imkanlar içerisinde yürütmeleri hedeflenmekte ve ayrıca mevcut haliyle 7 branşta spor klübümüz faaliyetlerini sürdürmektedir.

EKONOMİK KOD	2024 Bütçe	2024 Harcama (Haziran)	2024 YSHT	2025 Bütçe	2026 Tahmin	2027 Tahmin
<i>Personel Giderleri</i>						
<i>Sosyal Güvenlik Kurumuna Devlet Primi Giderleri</i>						
<i>Mal ve Hizmet Alım Giderleri</i>	688,000	86,850	260,000	848,000	967,000	967,000
<i>Faiz Giderleri</i>						
<i>Cari Transferler</i>						
<i>Sermaye Giderleri</i>						
<i>Sermaye Transferleri</i>						
<i>Borç Verme</i>						
<b>BÜTÇE İÇİ TOPLAM KAYNAK</b>	688,000	86,850	260,000	848,000	967,000	967,000
<i>Döner Sermaye</i>						
<i>Özel Hesap</i>						
<i>Diğer Bütçe Dışı Kaynak</i>						
<b>BÜTÇE DIŞI TOPLAM KAYNAK</b>						
<b>FAALİYET MALİYETİ TOPLAMI</b>	688,000	86,850	260,000	848,000	967,000	967,000

## FAALİYET MALİYETLERİ TABLOSU

<b>İdare Adı</b>	BANDIRMA ONYEDİ EYLÜL ÜNİVERSİTESİ
<b>Program Adı</b>	YÜKSEKÖĞRETİM
<b>Alt Program Adı</b>	YÜKSEKÖĞRETİMDE ÖĞRENCİ YAŞAMI
<b>Alt Program Hedefi</b>	Yükseköğretim öğrencilerine sunulan beslenme ve barınma hizmetlerinin kalitesinin artırılması; öğrencilerin kişisel ve sosyal gelişimi desteklenerek yaşam kalitesinin yükseltilmesi
<b>Faaliyet Adı</b>	Yükseköğretimde Öğrenci Yaşamına İlişkin Diğer Hizmetler
<b>Açıklama</b>	İnşaatı devam eden Öğrenci yaşam merkezimiz tamamlandığında öğrencilerimize daha fazla sosyal ve sanatsal anlamda ortam tesis etmiş olacak olan üniversitemiz mevcut imkanlar dahilinde hali hazırda da birçok etkinlik ve programa da ev sahipliği yapmaktadır.

EKONOMİK KOD	2024 Bütçe	2024 Harcama (Haziran)	2024 YSHT	2025 Bütçe	2026 Tahmin	2027 Tahmin
<i>Personel Giderleri</i>	2,377,000	1,405,865	3,135,078	3,089,000	3,795,000	3,795,000
<i>Sosyal Güvenlik Kurumuna Devlet Primi Giderleri</i>	316,000	42,326	95,233	393,000	452,000	452,000
<i>Mal ve Hizmet Alım Giderleri</i>	127,000	25,777	62,000	157,000	186,000	186,000
<i>Faiz Giderleri</i>						
<i>Cari Transferler</i>						
<i>Sermaye Giderleri</i>						
<i>Sermaye Transferleri</i>						
<i>Borç Verme</i>						
<b>BÜTÇE İÇİ TOPLAM KAYNAK</b>	2,820,000	1,473,968	3,292,311	3,639,000	4,433,000	4,433,000
<i>Döner Sermaye</i>						
<i>Özel Hesap</i>						
<i>Diğer Bütçe Dışı Kaynak</i>						
<b>BÜTÇE DIŞI TOPLAM KAYNAK</b>						
<b>FAALİYET MALİYETİ TOPLAMI</b>	2,820,000	1,473,968	3,292,311	3,639,000	4,433,000	4,433,000

## FAALİYET MALİYETLERİ TABLOSU

<b>İdare Adı</b>	BANDIRMA ONYEDİ EYLÜL ÜNİVERSİTESİ
<b>Program Adı</b>	YÜKSEKÖĞRETİM
<b>Alt Program Adı</b>	YÜKSEKÖĞRETİMDE ÖĞRENCİ YAŞAMI
<b>Alt Program Hedefi</b>	Yükseköğretim öğrencilerine sunulan beslenme ve barınma hizmetlerinin kalitesinin artırılması; öğrencilerin kişisel ve sosyal gelişimi desteklenerek yaşam kalitesinin yükseltilmesi
<b>Faaliyet Adı</b>	Yükseköğretimde Sağlık Hizmetleri
<b>Açıklama</b>	Üniversitemiz merkez yerleşkesinde hizmete açılan ve yer kiralama sureti ile öğrencilerimize Aile Sağlığı Merkezinde Hizmet sunan iki doktorumuzla bu faaliyet sürdürülmektedir.

EKONOMİK KOD	2024 Bütçe	2024 Harcama (Haziran)	2024 YSHT	2025 Bütçe	2026 Tahmin	2027 Tahmin
<i>Personel Giderleri</i>						
<i>Sosyal Güvenlik Kurumuna Devlet Primi Giderleri</i>						
<i>Mal ve Hizmet Alım Giderleri</i>	20,000			25,000	30,000	30,000
<i>Faiz Giderleri</i>						
<i>Cari Transferler</i>						
<i>Sermaye Giderleri</i>						
<i>Sermaye Transferleri</i>						
<i>Borç Verme</i>						
<b>BÜTÇE İÇİ TOPLAM KAYNAK</b>	20,000			25,000	30,000	30,000
<i>Döner Sermaye</i>						
<i>Özel Hesap</i>						
<i>Diğer Bütçe Dışı Kaynak</i>						
<b>BÜTÇE DIŞI TOPLAM KAYNAK</b>						
<b>FAALİYET MALİYETİ TOPLAMI</b>	20,000			25,000	30,000	30,000

## FAALİYET MALİYETLERİ TABLOSU

<b>İdare Adı</b>	BANDIRMA ONYEDİ EYLÜL ÜNİVERSİTESİ
<b>Program Adı</b>	YÖNETİM VE DESTEK PROGRAMI
<b>Alt Program Adı</b>	TEFTİŞ, DENETİM VE DANIŞMANLIK HİZMETLERİ
<b>Alt Program Hedefi</b>	
<b>Faaliyet Adı</b>	Hukuki Danışmanlık ve Muhakemat Hizmetleri
<b>Açıklama</b>	İdarelerin taraf olduğu adli ve idari davalarda, iç ve dış tahkim yargılamasında, icra işlemlerinde ve yargıya intikal eden diğer her türlü hukuki uyuşmazlıklarda temsil edilmesi; idarelerce hizmet satın alma yoluyla temsil ettirilecek dava ve icra takipleri ve tahkim ile ilgili işlemlerin koordine edilmesi, izlenmesi ve denetlenmesi; idare hizmetlerine ilişkin mevzuat, sözleşme, şartname ve uyuşmazlıklar ile ilgili hukuki mütalaa bildirilmesi; idarenin amaçlarının daha iyi gerçekleştirilmesi, mevzuata, plan ve programa uygun çalışmalarının temin edilmesi amacıyla gerekli hukuki tekliflerin hazırlanması gibi iş, işlem ve süreçlere yönelik giderleri bu faaliyet altında izlenecektir.

EKONOMİK KOD	2024 Bütçe	2024 Harcama (Haziran)	2024 YSHT	2025 Bütçe	2026 Tahmin	2027 Tahmin
<i>Personel Giderleri</i>	2,491,000	523,340	2,328,595	3,091,000	3,562,000	3,562,000
<i>Sosyal Güvenlik Kurumuna Devlet Primi Giderleri</i>	268,000	53,077	119,424	333,000	383,000	383,000
<i>Mal ve Hizmet Alım Giderleri</i>	41,000	114,100	300,000	51,000	57,000	57,000
<i>Faiz Giderleri</i>						
<i>Cari Transferler</i>						
<i>Sermaye Giderleri</i>						
<i>Sermaye Transferleri</i>						
<i>Borç Verme</i>						
<b>BÜTÇE İÇİ TOPLAM KAYNAK</b>	<b>2,800,000</b>	<b>690,517</b>	<b>2,748,019</b>	<b>3,475,000</b>	<b>4,002,000</b>	<b>4,002,000</b>
<i>Döner Sermaye</i>						
<i>Özel Hesap</i>						
<i>Diğer Bütçe Dışı Kaynak</i>						
<b>BÜTÇE DIŞI TOPLAM KAYNAK</b>						
<b>FAALİYET MALİYETİ TOPLAMI</b>	<b>2,800,000</b>	<b>690,517</b>	<b>2,748,019</b>	<b>3,475,000</b>	<b>4,002,000</b>	<b>4,002,000</b>

## FAALİYET MALİYETLERİ TABLOSU

**İdare Adı** BANDIRMA ONYEDİ EYLÜL ÜNİVERSİTESİ

**Program Adı** YÖNETİM VE DESTEK PROGRAMI

**Alt Program Adı** ÜST YÖNETİM, İDARİ VE MALİ HİZMETLER

**Alt Program Hedefi**

**Faaliyet Adı** Bilgi Teknolojilerine Yönelik Faaliyetler

**Açıklama** İdarenin amaçlarının daha iyi gerçekleştirilmesi, mevzuata, plan ve programa uygun çalışmalarının temin edilmesi amacıyla gerekli bilgi teknolojileri altyapısının tekliflerinin ve sürecin hazırlanması gibi iş, işlem ve süreçlere yönelik giderleri bu faaliyet altında izlenecektir.

EKONOMİK KOD	2024 Bütçe	2024 Harcama (Haziran)	2024 YSHT	2025 Bütçe	2026 Tahmin	2027 Tahmin
<i>Personel Giderleri</i>	2,595,000	1,185,982	5,247,970	3,220,000	3,710,000	3,710,000
<i>Sosyal Güvenlik Kurumuna Devlet Primi Giderleri</i>	324,000	161,299	362,922	403,000	464,000	464,000
<i>Mal ve Hizmet Alım Giderleri</i>	18,000	13,458	30,000	22,000	25,000	25,000
<i>Faiz Giderleri</i>						
<i>Cari Transferler</i>						
<i>Sermaye Giderleri</i>						
<i>Sermaye Transferleri</i>						
<i>Borç Verme</i>						
<b>BÜTÇE İÇİ TOPLAM KAYNAK</b>	<b>2,937,000</b>	<b>1,360,738</b>	<b>5,640,892</b>	<b>3,645,000</b>	<b>4,199,000</b>	<b>4,199,000</b>
<i>Döner Sermaye</i>						
<i>Özel Hesap</i>						
<i>Diğer Bütçe Dışı Kaynak</i>						
<b>BÜTÇE DIŞI TOPLAM KAYNAK</b>						
<b>FAALİYET MALİYETİ TOPLAMI</b>	<b>2,937,000</b>	<b>1,360,738</b>	<b>5,640,892</b>	<b>3,645,000</b>	<b>4,199,000</b>	<b>4,199,000</b>

## FAALİYET MALİYETLERİ TABLOSU

**İdare Adı** BANDIRMA ONYEDİ EYLÜL ÜNİVERSİTESİ

**Program Adı** YÖNETİM VE DESTEK PROGRAMI

**Alt Program Adı** ÜST YÖNETİM, İDARİ VE MALİ HİZMETLER

**Alt Program Hedefi**

**Faaliyet Adı** Diğer Destek Hizmetleri

**Açıklama** İdarelerin tüm programlarına hizmet etmekle birlikte yukarıda yer alan faaliyetler kapsamına girmeyen diğer destek hizmeti niteliğindeki iş, işlem ve süreçlere yönelik giderleri bu faaliyet altında izlenecektir.

EKONOMİK KOD	2024 Bütçe	2024 Harcama (Haziran)	2024 YSHT	2025 Bütçe	2026 Tahmin	2027 Tahmin
<i>Personel Giderleri</i>						
<i>Sosyal Güvenlik Kurumuna Devlet Primi Giderleri</i>	170,000			211,000	243,000	243,000
<i>Mal ve Hizmet Alım Giderleri</i>	4,000			5,000	6,000	6,000
<i>Faiz Giderleri</i>						
<i>Cari Transferler</i>						
<i>Sermaye Giderleri</i>						
<i>Sermaye Transferleri</i>						
<i>Borç Verme</i>						
<b>BÜTÇE İÇİ TOPLAM KAYNAK</b>	174,000			216,000	249,000	249,000
<i>Döner Sermaye</i>						
<i>Özel Hesap</i>						
<i>Diğer Bütçe Dışı Kaynak</i>						
<b>BÜTÇE DIŞI TOPLAM KAYNAK</b>						
<b>FAALİYET MALİYETİ TOPLAMI</b>	174,000			216,000	249,000	249,000

## FAALİYET MALİYETLERİ TABLOSU

**İdare Adı** BANDIRMA ONYEDİ EYLÜL ÜNİVERSİTESİ

**Program Adı** YÖNETİM VE DESTEK PROGRAMI

**Alt Program Adı** ÜST YÖNETİM, İDARİ VE MALİ HİZMETLER

**Alt Program Hedefi**

**Faaliyet Adı** Genel Destek Hizmetleri

**Açıklama**

İdarelerin tüm programlarına hizmet eder nitelikte olan temizlik, güvenlik, aydınlatma, ısıtma, onarım, taşıma ve benzeri mal ve hizmetlerin temini; fiziki çalışma ortamlarının düzenlenmesi, genel evrak ve arşiv hizmetlerinin yürütülmesi, sivil savunma ve seferberlik hizmetlerinin planlanması ve yürütülmesi gibi iş, işlem ve süreçlere yönelik giderleri bu faaliyet altında izlenecektir.

EKONOMİK KOD	2024 Bütçe	2024 Harcama (Haziran)	2024 YSHT	2025 Bütçe	2026 Tahmin	2027 Tahmin
<i>Personel Giderleri</i>	18,995,000	9,185,634	40,967,928	23,582,000	27,180,000	27,180,000
<i>Sosyal Güvenlik Kurumuna Devlet Primi Giderleri</i>	2,088,000	1,135,814	2,555,582	2,589,000	2,983,000	2,983,000
<i>Mal ve Hizmet Alım Giderleri</i>	11,869,000	2,550,062	4,798,509	14,613,000	16,564,000	16,564,000
<i>Faiz Giderleri</i>						
<i>Cari Transferler</i>	1,715,000	1,144,528	3,000,000	2,111,000	2,393,000	2,393,000
<i>Sermaye Giderleri</i>						
<i>Sermaye Transferleri</i>						
<i>Borç Verme</i>						
<b>BÜTÇE İÇİ TOPLAM KAYNAK</b>	34,667,000	14,016,038	51,322,019	42,895,000	49,120,000	49,120,000
<i>Döner Sermaye</i>						
<i>Özel Hesap</i>						
<i>Diğer Bütçe Dışı Kaynak</i>						
<b>BÜTÇE DIŞI TOPLAM KAYNAK</b>						
<b>FAALİYET MALİYETİ TOPLAMI</b>	34,667,000	14,016,038	51,322,019	42,895,000	49,120,000	49,120,000



## FAALİYET MALİYETLERİ TABLOSU

**İdare Adı** BANDIRMA ONYEDİ EYLÜL ÜNİVERSİTESİ

**Program Adı** YÖNETİM VE DESTEK PROGRAMI

**Alt Program Adı** ÜST YÖNETİM, İDARİ VE MALİ HİZMETLER

**Alt Program Hedefi**

**Faaliyet Adı** İnşaat ve Yapı İşlerinin Yürütülmesi

**Açıklama** Üst yönetimin çalışma programının düzenlenmesi ile resmi ve özel yazışmalar, protokol, tören, ziyaret, davet, karşılama, ağırlama gibi hizmetlerin yürütülmesi amacıyla gerçekleştirilen iş, işlem ve süreçlere yönelik giderler bu faaliyet altında izlenecektir.

EKONOMİK KOD	2024 Bütçe	2024 Harcama (Haziran)	2024 YSHT	2025 Bütçe	2026 Tahmin	2027 Tahmin
<i>Personel Giderleri</i>	13,889,000	4,387,633	19,350,993	17,236,000	19,856,000	19,856,000
<i>Sosyal Güvenlik Kurumuna Devlet Primi Giderleri</i>	1,250,000	460,202	1,035,454	1,551,000	1,786,000	1,786,000
<i>Mal ve Hizmet Alım Giderleri</i>	202,000	110,448	350,000	249,000	282,000	282,000
<i>Faiz Giderleri</i>						
<i>Cari Transferler</i>						
<i>Sermaye Giderleri</i>						
<i>Sermaye Transferleri</i>						
<i>Borç Verme</i>						
<b>BÜTÇE İÇİ TOPLAM KAYNAK</b>	15,341,000	4,958,283	20,736,447	19,036,000	21,924,000	21,924,000
<i>Döner Sermaye</i>						
<i>Özel Hesap</i>						
<i>Diğer Bütçe Dışı Kaynak</i>						
<b>BÜTÇE DIŞI TOPLAM KAYNAK</b>						
<b>FAALİYET MALİYETİ TOPLAMI</b>	15,341,000	4,958,283	20,736,447	19,036,000	21,924,000	21,924,000

## FAALİYET MALİYETLERİ TABLOSU

<b>İdare Adı</b>	BANDIRMA ONYEDİ EYLÜL ÜNİVERSİTESİ
<b>Program Adı</b>	YÖNETİM VE DESTEK PROGRAMI
<b>Alt Program Adı</b>	ÜST YÖNETİM, İDARİ VE MALİ HİZMETLER
<b>Alt Program Hedefi</b>	
<b>Faaliyet Adı</b>	İnsan Kaynakları Yönetimine İlişkin Faaliyetler

**Açıklama** İdarelerin personel planlamasının yapılması; personel atama, nakil, terfi, emeklilik ve benzeri özlük işlemlerinin yürütülmesi; insan kaynağı kapasitesinin artırılmasına yönelik eğitimlerin planlanması ve düzenlenmesi gibi iş, işlem ve süreçlere yönelik giderleri bu faaliyet altında izlenecektir.

EKONOMİK KOD	2024 Bütçe	2024 Harcama (Haziran)	2024 YSHT	2025 Bütçe	2026 Tahmin	2027 Tahmin
<i>Personel Giderleri</i>	5,281,000	2,117,681	9,403,042	6,553,000	7,549,000	7,549,000
<i>Sosyal Güvenlik Kurumuna Devlet Primi Giderleri</i>	498,000	209,945	472,376	619,000	712,000	712,000
<i>Mal ve Hizmet Alım Giderleri</i>	35,000	20,720	120,800	44,000	49,000	49,000
<i>Faiz Giderleri</i>						
<i>Cari Transferler</i>	11,316,000	8,494,596	24,500,000	13,937,000	15,802,000	15,802,000
<i>Sermaye Giderleri</i>						
<i>Sermaye Transferleri</i>						
<i>Borç Verme</i>						
<b>BÜTÇE İÇİ TOPLAM KAYNAK</b>	17,130,000	10,842,942	34,496,218	21,153,000	24,112,000	24,112,000
<i>Döner Sermaye</i>						
<i>Özel Hesap</i>						
<i>Diğer Bütçe Dışı Kaynak</i>						
<b>BÜTÇE DIŞI TOPLAM KAYNAK</b>						
<b>FAALİYET MALİYETİ TOPLAMI</b>	17,130,000	10,842,942	34,496,218	21,153,000	24,112,000	24,112,000

## FAALİYET MALİYETLERİ TABLOSU

<b>İdare Adı</b>	BANDIRMA ONYEDİ EYLÜL ÜNİVERSİTESİ
<b>Program Adı</b>	YÖNETİM VE DESTEK PROGRAMI
<b>Alt Program Adı</b>	ÜST YÖNETİM, İDARİ VE MALİ HİZMETLER
<b>Alt Program Hedefi</b>	
<b>Faaliyet Adı</b>	Özel Kalem Hizmetleri

**Açıklama** Üst yönetimin çalışma programının düzenlenmesi ile resmi ve özel yazışmalar, protokol, tören, ziyaret, davet, karşılama, ağırlama gibi hizmetlerin yürütülmesi amacıyla gerçekleştirilen iş, işlem ve süreçlere yönelik giderler bu faaliyet altında izlenecektir.

EKONOMİK KOD	2024 Bütçe	2024 Harcama (Haziran)	2024 YSHT	2025 Bütçe	2026 Tahmin	2027 Tahmin
<i>Personel Giderleri</i>	782,000			970,000	1,115,000	1,115,000
<i>Sosyal Güvenlik Kurumuna Devlet Primi Giderleri</i>						
<i>Mal ve Hizmet Alım Giderleri</i>	442,000	6,546	8,000	544,000	617,000	617,000
<i>Faiz Giderleri</i>						
<i>Cari Transferler</i>						
<i>Sermaye Giderleri</i>						
<i>Sermaye Transferleri</i>						
<i>Borç Verme</i>						
<b>BÜTÇE İÇİ TOPLAM KAYNAK</b>	1,224,000	6,546	8,000	1,514,000	1,732,000	1,732,000
<i>Döner Sermaye</i>						
<i>Özel Hesap</i>						
<i>Diğer Bütçe Dışı Kaynak</i>						
<b>BÜTÇE DIŞI TOPLAM KAYNAK</b>						
<b>FAALİYET MALİYETİ TOPLAMI</b>	1,224,000	6,546	8,000	1,514,000	1,732,000	1,732,000

## FAALİYET MALİYETLERİ TABLOSU

**İdare Adı** BANDIRMA ONYEDİ EYLÜL ÜNİVERSİTESİ

**Program Adı** YÖNETİM VE DESTEK PROGRAMI

**Alt Program Adı** ÜST YÖNETİM, İDARİ VE MALİ HİZMETLER

**Alt Program Hedefi**

**Faaliyet Adı** Strateji Geliştirme ve Mali Hizmetler

**Açıklama** İdareler tarafından yürütülen ve idarelerin tüm programlarına hizmet eder nitelikte olan mali yönetim ve kontrole ilişkin iş, işlem ve süreçlere yönelik giderler bu faaliyet altında izlenecektir.

EKONOMİK KOD	2024 Bütçe	2024 Harcama (Haziran)	2024 YSHT	2025 Bütçe	2026 Tahmin	2027 Tahmin
<i>Personel Giderleri</i>	8,601,000	2,986,470	13,291,050	10,674,000	12,296,000	12,296,000
<i>Sosyal Güvenlik Kurumuna Devlet Primi Giderleri</i>	963,000	384,605	865,360	1,195,000	1,377,000	1,377,000
<i>Mal ve Hizmet Alım Giderleri</i>	28,000	12,190	20,000	35,000	40,000	40,000
<i>Faiz Giderleri</i>						
<i>Cari Transferler</i>						
<i>Sermaye Giderleri</i>						
<i>Sermaye Transferleri</i>						
<i>Borç Verme</i>						
<b>BÜTÇE İÇİ TOPLAM KAYNAK</b>	9,592,000	3,383,264	14,176,410	11,904,000	13,713,000	13,713,000
<i>Döner Sermaye</i>						
<i>Özel Hesap</i>						
<i>Diğer Bütçe Dışı Kaynak</i>						
<b>BÜTÇE DIŞI TOPLAM KAYNAK</b>						
<b>FAALİYET MALİYETİ TOPLAMI</b>	9,592,000	3,383,264	14,176,410	11,904,000	13,713,000	13,713,000

## FAALİYET MALİYETLERİ TABLOSU

**İdare Adı** BANDIRMA ONYEDİ EYLÜL ÜNİVERSİTESİ

**Program Adı** YÖNETİM VE DESTEK PROGRAMI

**Alt Program Adı** ÜST YÖNETİM, İDARİ VE MALİ HİZMETLER

**Alt Program Hedefi**

**Faaliyet Adı** Taşınmaz Mal Gelirleriyle Yürütülecek Hizmetler

**Açıklama** İdari ve Mali İşler Uhdesinde yer alan bu harcama kaleminde kurumumuz bünyesinde faaliyet gösterip kira geliri elde ettiğimiz taşınmazların nakit getirileri bu harcama kaleminde izlenmektedir.

EKONOMİK KOD	2024 Bütçe	2024 Harcama (Haziran)	2024 YSHT	2025 Bütçe	2026 Tahmin	2027 Tahmin
<i>Personel Giderleri</i>						
<i>Sosyal Güvenlik Kurumuna Devlet Primi Giderleri</i>						
<i>Mal ve Hizmet Alım Giderleri</i>	100,000			124,000	145,000	145,000
<i>Faiz Giderleri</i>						
<i>Cari Transferler</i>						
<i>Sermaye Giderleri</i>						
<i>Sermaye Transferleri</i>						
<i>Borç Verme</i>						
<b>BÜTÇE İÇİ TOPLAM KAYNAK</b>	100,000			124,000	145,000	145,000
<i>Döner Sermaye</i>						
<i>Özel Hesap</i>						
<i>Diğer Bütçe Dışı Kaynak</i>						
<b>BÜTÇE DIŞI TOPLAM KAYNAK</b>						
<b>FAALİYET MALİYETİ TOPLAMI</b>	100,000			124,000	145,000	145,000

## FAALİYET MALİYETLERİ TABLOSU

<b>İdare Adı</b>	BANDIRMA ONYEDİ EYLÜL ÜNİVERSİTESİ
<b>Program Adı</b>	YÖNETİM VE DESTEK PROGRAMI
<b>Alt Program Adı</b>	ÜST YÖNETİM, İDARİ VE MALİ HİZMETLER
<b>Alt Program Hedefi</b>	
<b>Faaliyet Adı</b>	Yükseköğretimde Öğrencilere Yönelik İdari Hizmetler
<b>Açıklama</b>	Öz gelir karşılığı tertiplerde yet alan harcama giderleri bu kodda takip edilmekte ve öğrenci yaşamına dair her türlü gider ve gelir burada izlenmektedir.

EKONOMİK KOD	2024 Bütçe	2024 Harcama (Haziran)	2024 YSHT	2025 Bütçe	2026 Tahmin	2027 Tahmin
<i>Personel Giderleri</i>	24,292,000	5,993,077	26,683,797	30,143,000	34,728,000	34,728,000
<i>Sosyal Güvenlik Kurumuna Devlet Primi Giderleri</i>	2,566,000	726,920	1,635,571	3,183,000	3,668,000	3,668,000
<i>Mal ve Hizmet Alım Giderleri</i>	50,000	3,954	10,000	62,000	71,000	71,000
<i>Faiz Giderleri</i>						
<i>Cari Transferler</i>						
<i>Sermaye Giderleri</i>						
<i>Sermaye Transferleri</i>						
<i>Borç Verme</i>						
<b>BÜTÇE İÇİ TOPLAM KAYNAK</b>	26,908,000	6,723,951	28,329,368	33,388,000	38,467,000	38,467,000
<i>Döner Sermaye</i>						
<i>Özel Hesap</i>						
<i>Diğer Bütçe Dışı Kaynak</i>						
<b>BÜTÇE DIŞI TOPLAM KAYNAK</b>						
<b>FAALİYET MALİYETİ TOPLAMI</b>	26,908,000	6,723,951	28,329,368	33,388,000	38,467,000	38,467,000



## 2.6 FAALİYETLER DÜZEYİNDE BANDIRMA ONYEDİ EYLÜL ÜNİVERSİTESİ PERFORMANS PROGRAMI MALİYETİ

## FAALİYETLER DÜZEYİNDE BANDIRMA ONYEDİ EYLÜL ÜNİVERSİTESİ PERFORMANS PROGRAMI MALİYETİ

PROGRAM SINIFLANDIRMASI	2025			2026			2027		
	BÜTÇE İÇİ	BÜTÇE DIŞI	TOPLAM	BÜTÇE İÇİ	BÜTÇE DIŞI	TOPLAM	BÜTÇE İÇİ	BÜTÇE DIŞI	TOPLAM
<b>ARAŞTIRMA, GELİŞTİRME VE YENİLİK</b>	<b>50,777,000</b>	<b>3,000,000</b>	<b>53,777,000</b>	<b>60,394,000</b>	<b>3,300,000</b>	<b>63,694,000</b>	<b>68,732,000</b>	<b>3,500,000</b>	<b>72,232,000</b>
<b>ARAŞTIRMA ALTYAPILARI</b>	50,752,000	0	50,752,000	60,364,000	0	60,364,000	68,702,000	0	68,702,000
<i>Yükseköğretim Kurumları Araştırma Altyapısı Kurulması ve Geliştirilmesi</i>	50,752,000	0	50,752,000	60,364,000	0	60,364,000	68,702,000	0	68,702,000
<b>YÜKSEKÖĞRETİMDE BİLİMSEL ARAŞTIRMA VE GELİŞTİRME</b>	25,000	3,000,000	3,025,000	30,000	3,300,000	3,330,000	30,000	3,500,000	3,530,000
<i>Yükseköğretim Kurumlarının Bilimsel Araştırma Projeleri</i>	25,000	3,000,000	3,025,000	30,000	3,300,000	3,330,000	30,000	3,500,000	3,530,000
<b>YÜKSEKÖĞRETİM</b>	<b>1,203,312,000</b>	<b>0</b>	<b>1,203,312,000</b>	<b>1,393,001,000</b>	<b>0</b>	<b>1,393,001,000</b>	<b>1,431,859,000</b>	<b>0</b>	<b>1,431,859,000</b>
<b>ÖN LİSANS EĞİTİMİ, LİSANS EĞİTİMİ VE LİSANSÜSTÜ EĞİTİM</b>	1,170,902,000	0	1,170,902,000	1,355,938,000	0	1,355,938,000	1,394,796,000	0	1,394,796,000
<i>Doktora ve Tıpta Uzmanlık Eğitimi</i>	21,949,000	0	21,949,000	25,285,000	0	25,285,000	25,285,000	0	25,285,000
<i>Yükseköğretim Kurumları Bilgi ve Kültürel Kaynaklar ile Sportif Altyapının Geliştirilmesi Hizmetleri</i>	9,305,000	0	9,305,000	6,109,000	0	6,109,000	6,109,000	0	6,109,000
<i>Yükseköğretim Kurumları Birinci Öğretim</i>	1,132,448,000	0	1,132,448,000	1,316,444,000	0	1,316,444,000	1,355,302,000	0	1,355,302,000
<i>Yükseköğretim Kurumları İkinci Öğretim</i>	7,200,000	0	7,200,000	8,100,000	0	8,100,000	8,100,000	0	8,100,000
<b>YÜKSEKÖĞRETİMDE ÖĞRENCİ YAŞAMI</b>	32,410,000	0	32,410,000	37,063,000	0	37,063,000	37,063,000	0	37,063,000
<i>Yükseköğretimde Beslenme Hizmetleri</i>	27,898,000	0	27,898,000	31,633,000	0	31,633,000	31,633,000	0	31,633,000



<i>Yükseköğretimde Kültür ve Spor Hizmetleri</i>	848,000	0	848,000	967,000	0	967,000	967,000	0	967,000
<i>Yükseköğretimde Öğrenci Yaşamına İlişkin Diğer Hizmetler</i>	3,639,000	0	3,639,000	4,433,000	0	4,433,000	4,433,000	0	4,433,000
<i>Yükseköğretimde Sağlık Hizmetleri</i>	25,000	0	25,000	30,000	0	30,000	30,000	0	30,000
<b>YÖNETİM VE DESTEK PROGRAMI</b>	<b>137,350,000</b>	<b>0</b>	<b>137,350,000</b>	<b>157,663,000</b>	<b>0</b>	<b>157,663,000</b>	<b>157,663,000</b>	<b>0</b>	<b>157,663,000</b>
<b>TEFTİŞ, DENETİM VE DANIŞMANLIK HİZMETLERİ</b>	3,475,000	0	3,475,000	4,002,000	0	4,002,000	4,002,000	0	4,002,000
<i>Hukuki Danışmanlık ve Muhakemat Hizmetleri</i>	3,475,000	0	3,475,000	4,002,000	0	4,002,000	4,002,000	0	4,002,000
<b>ÜST YÖNETİM, İDARİ VE MALİ HİZMETLER</b>	133,875,000	0	133,875,000	153,661,000	0	153,661,000	153,661,000	0	153,661,000
<i>Bilgi Teknolojilerine Yönelik Faaliyetler</i>	3,645,000	0	3,645,000	4,199,000	0	4,199,000	4,199,000	0	4,199,000
<i>Diğer Destek Hizmetleri</i>	216,000	0	216,000	249,000	0	249,000	249,000	0	249,000
<i>Genel Destek Hizmetleri</i>	42,895,000	0	42,895,000	49,120,000	0	49,120,000	49,120,000	0	49,120,000
<i>İnşaat ve Yapı İşlerinin Yürütülmesi</i>	19,036,000	0	19,036,000	21,924,000	0	21,924,000	21,924,000	0	21,924,000
<i>İnsan Kaynakları Yönetimine İlişkin Faaliyetler</i>	21,153,000	0	21,153,000	24,112,000	0	24,112,000	24,112,000	0	24,112,000
<i>Özel Kalem Hizmetleri</i>	1,514,000	0	1,514,000	1,732,000	0	1,732,000	1,732,000	0	1,732,000
<i>Strateji Geliştirme ve Mali Hizmetler</i>	11,904,000	0	11,904,000	13,713,000	0	13,713,000	13,713,000	0	13,713,000
<i>Taşınmaz Mal Gelirleriyle Yürütülecek Hizmetler</i>	124,000	0	124,000	145,000	0	145,000	145,000	0	145,000
<i>Yükseköğretimde Öğrencilere Yönelik İdari Hizmetler</i>	33,388,000	0	33,388,000	38,467,000	0	38,467,000	38,467,000	0	38,467,000
<b>GENEL TOPLAM</b>	<b>1,391,439,000</b>	<b>3,000,000</b>	<b>1,394,439,000</b>	<b>1,611,058,000</b>	<b>3,300,000</b>	<b>1,614,358,000</b>	<b>1,658,254,000</b>	<b>3,500,000</b>	<b>1,661,754,000</b>



## 2.7 EKONOMİK SINIFLANDIRMA DÜZEYİNDE BANDIRMA ONYEDİ EYLÜL ÜNİVERSİTESİ PERFORMANS PROGRAM MALİYETİ

PROGRAM SINIFLANDIRMASI	2025			2026			2027		
	BÜTÇE İÇİ	BÜTÇE DIŞI	TOPLAM	BÜTÇE İÇİ	BÜTÇE DIŞI	TOPLAM	BÜTÇE İÇİ	BÜTÇE DIŞI	TOPLAM
<b>ARAŞTIRMA, GELİŞTİRME VE YENİLİK</b>	<b>50,777,000</b>	<b>3,000,000</b>	<b>53,777,000</b>	<b>60,394,000</b>	<b>3,300,000</b>	<b>63,694,000</b>	<b>68,732,000</b>	<b>3,500,000</b>	<b>72,232,000</b>
<b>ARAŞTIRMA ALTYAPILARI</b>	50,752,000	0	50,752,000	60,364,000	0	60,364,000	68,702,000	0	68,702,000
<i>Yükseköğretim Kurumları Araştırma Altyapısı Kurulması ve Geliştirilmesi</i>	50,752,000	0	50,752,000	60,364,000	0	60,364,000	68,702,000	0	68,702,000
<b>YÜKSEKÖĞRETİMDE BİLİMSEL ARAŞTIRMA VE GELİŞTİRME</b>	25,000	3,000,000	3,025,000	30,000	3,300,000	3,330,000	30,000	3,500,000	3,530,000
<i>Yükseköğretim Kurumlarının Bilimsel Araştırma Projeleri</i>	25,000	3,000,000	3,025,000	30,000	3,300,000	3,330,000	30,000	3,500,000	3,530,000
<b>YÜKSEKÖĞRETİM</b>	<b>1,203,312,000</b>	<b>0</b>	<b>1,203,312,000</b>	<b>1,393,001,000</b>	<b>0</b>	<b>1,393,001,000</b>	<b>1,431,859,000</b>	<b>0</b>	<b>1,431,859,000</b>
<b>ÖN LİSANS EĞİTİMİ, LİSANS EĞİTİMİ VE LİSANSÜSTÜ EĞİTİM</b>	1,170,902,000	0	1,170,902,000	1,355,938,000	0	1,355,938,000	1,394,796,000	0	1,394,796,000
<i>Doktora ve Tıpta Uzmanlık Eğitimi</i>	21,949,000	0	21,949,000	25,285,000	0	25,285,000	25,285,000	0	25,285,000
<i>Yükseköğretim Kurumları Bilgi ve Kültürel Kaynaklar ile Sportif Altyapının Geliştirilmesi Hizmetleri</i>	9,305,000	0	9,305,000	6,109,000	0	6,109,000	6,109,000	0	6,109,000
<i>Yükseköğretim Kurumları Birinci Öğretim</i>	1,132,448,000	0	1,132,448,000	1,316,444,000	0	1,316,444,000	1,355,302,000	0	1,355,302,000
<i>Yükseköğretim Kurumları İkinci Öğretim</i>	7,200,000	0	7,200,000	8,100,000	0	8,100,000	8,100,000	0	8,100,000
<b>YÜKSEKÖĞRETİMDE ÖĞRENCİ YAŞAMI</b>	32,410,000	0	32,410,000	37,063,000	0	37,063,000	37,063,000	0	37,063,000
<i>Yükseköğretimde Beslenme Hizmetleri</i>	27,898,000	0	27,898,000	31,633,000	0	31,633,000	31,633,000	0	31,633,000
<i>Yükseköğretimde Kültür ve Spor Hizmetleri</i>	848,000	0	848,000	967,000	0	967,000	967,000	0	967,000
<i>Yükseköğretimde Öğrenci Yaşamına İlişkin Diğer Hizmetler</i>	3,639,000	0	3,639,000	4,433,000	0	4,433,000	4,433,000	0	4,433,000



<i>Yükseköğretimde Sağlık Hizmetleri</i>	25,000	0	25,000	30,000	0	30,000	30,000	0	30,000
<b>YÖNETİM VE DESTEK PROGRAMI</b>	<b>137,350,000</b>	<b>0</b>	<b>137,350,000</b>	<b>157,663,000</b>	<b>0</b>	<b>157,663,000</b>	<b>157,663,000</b>	<b>0</b>	<b>157,663,000</b>
<b>TEFTİŞ, DENETİM VE DANIŞMANLIK HİZMETLERİ</b>	3,475,000	0	3,475,000	4,002,000	0	4,002,000	4,002,000	0	4,002,000
<i>Hukuki Danışmanlık ve Muhakemat Hizmetleri</i>	3,475,000	0	3,475,000	4,002,000	0	4,002,000	4,002,000	0	4,002,000
<b>ÜST YÖNETİM, İDARİ VE MALİ HİZMETLER</b>	133,875,000	0	133,875,000	153,661,000	0	153,661,000	153,661,000	0	153,661,000
<i>Bilgi Teknolojilerine Yönelik Faaliyetler</i>	3,645,000	0	3,645,000	4,199,000	0	4,199,000	4,199,000	0	4,199,000
<i>Diğer Destek Hizmetleri</i>	216,000	0	216,000	249,000	0	249,000	249,000	0	249,000
<i>Genel Destek Hizmetleri</i>	42,895,000	0	42,895,000	49,120,000	0	49,120,000	49,120,000	0	49,120,000
<i>İnşaat ve Yapı İşlerinin Yürütülmesi</i>	19,036,000	0	19,036,000	21,924,000	0	21,924,000	21,924,000	0	21,924,000
<i>İnsan Kaynakları Yönetimine İlişkin Faaliyetler</i>	21,153,000	0	21,153,000	24,112,000	0	24,112,000	24,112,000	0	24,112,000
<i>Özel Kalem Hizmetleri</i>	1,514,000	0	1,514,000	1,732,000	0	1,732,000	1,732,000	0	1,732,000
<i>Strateji Geliştirme ve Mali Hizmetler</i>	11,904,000	0	11,904,000	13,713,000	0	13,713,000	13,713,000	0	13,713,000
<i>Taşınmaz Mal Gelirleriyle Yürütülecek Hizmetler</i>	124,000	0	124,000	145,000	0	145,000	145,000	0	145,000
<i>Yükseköğretimde Öğrencilere Yönelik İdari Hizmetler</i>	33,388,000	0	33,388,000	38,467,000	0	38,467,000	38,467,000	0	38,467,000
<b>GENEL TOPLAM</b>	<b>1,391,439,000</b>	<b>3,000,000</b>	<b>1,394,439,000</b>	<b>1,611,058,000</b>	<b>3,300,000</b>	<b>1,614,358,000</b>	<b>1,658,254,000</b>	<b>3,500,000</b>	<b>1,661,754,000</b>

## 2.8 FAALİYETLERDEN SORUMLU HARCAMA BİRİMLERİ

İdare Adı BANDIRMA ONYEDİ EYLÜL ÜNİVERSİTESİ  
Yıl 2025 (KBÖ)

PROGRAM	ALT PROGRAM	FAALİYET	SORUMLU HARCAMA BİRİMİ
ARAŞTIRMA, GELİŞTİRME VE YENİLİK	ARAŞTIRMA ALTYAPILARI	Yükseköğretim Kurumları Araştırma Altyapısı Kurulması ve Geliştirilmesi	ÖZEL KALEM (REKTÖRLÜK), YAPI İŞLERİ VE TEKNİK DAİRE BAŞKANLIĞI
	YÜKSEKÖĞRETİMDE BİLİMSEL ARAŞTIRMA VE GELİŞTİRME	Yükseköğretim Kurumlarının Bilimsel Araştırma Projeleri	ÖZEL KALEM (REKTÖRLÜK)
YÜKSEKÖĞRETİM	ÖN LİSANS EĞİTİMİ, LİSANS EĞİTİMİ VE LİSANSÜSTÜ EĞİTİM	Doktora ve Tıpta Uzmanlık Eğitimi	SAĞLIK BİLİMLERİ ENSTİTÜSÜ, FEN BİLİMLERİ ENSTİTÜSÜ, GÖNEN JEOTERMAL ENSTİTÜSÜ, SOSYAL BİLİMLER ENSTİTÜSÜ
		Yükseköğretim Kurumları Bilgi ve Kültürel Kaynaklar ile Sportif Altyapının Geliştirilmesi Hizmetleri	KÜTÜPHANE VE DOKÜMANTASYON DAİRE BAŞKANLIĞI
		Yükseköğretim Kurumları Birinci Öğretim	İDARİ VE MALİ İŞLER DAİRE BAŞKANLIĞI, BİLGİ İŞLEM DAİRE BAŞKANLIĞI, YAPI İŞLERİ VE TEKNİK DAİRE BAŞKANLIĞI, STRATEJİ GELİŞTİRME DAİRE BAŞKANLIĞI, SAĞLIK BİLİMLERİ FAKÜLTESİ, SAĞLIK HİZMETLERİ MESLEK YÜKSEKOKULU, DENİZCİLİK FAKÜLTESİ, MÜHENDİSLİK VE DOĞA BİLİMLERİ FAKÜLTESİ, BANDIRMA MESLEK YÜKSEKOKULU, MANYAS MESLEK YÜKSEKOKULU, DENİZCİLİK MESLEK YÜKSEKOKULU, İKTİSADİ VE İDARİ BİLİMLER FAKÜLTESİ, İNSAN VE TOPLUM BİLİMLERİ FAKÜLTESİ, ÖMER SEYFETTİN UYGULAMALI BİLİMLER FAKÜLTESİ, YABANCI DİLLER YÜKSEKOKULU, ERDEK MESLEK YÜKSEKOKULU, GÖNEN MESLEK YÜKSEKOKULU, ADELET MESLEK YÜKSEKOKULU, ATATÜRK İLKE VE İNKILAP

		TARİHİ İLE TÜRK DİLİ, SANAT, TASARIM VE MİMARLIK FAKÜLTESİ, TIP FAKÜLTESİ, SUSURLUK MESLEK YÜKSEKOKULU, SPOR BİLİMLERİ FAKÜLTESİ, BANDIRMA ORGANİZE SANAYİ BÖLGESİ TEKNİK BİLİMLER MESLEK YÜKSEKOKULU, İSLAMİ İLİMLER FAKÜLTESİ
	Yükseköğretim Kurumları İkinci Öğretim	İKTİSADİ VE İDARİ BİLİMLER FAKÜLTESİ
YÜKSEKÖĞRETİMDE ÖĞRENCİ YAŞAMI	Yükseköğretimde Beslenme Hizmetleri	SAĞLIK, KÜLTÜR VE SPOR DAİRE BAŞKANLIĞI
	Yükseköğretimde Kültür ve Spor Hizmetleri	SAĞLIK, KÜLTÜR VE SPOR DAİRE BAŞKANLIĞI
	Yükseköğretimde Öğrenci Yaşamına İlişkin Diğer Hizmetler	SAĞLIK, KÜLTÜR VE SPOR DAİRE BAŞKANLIĞI
	Yükseköğretimde Sağlık Hizmetleri	SAĞLIK, KÜLTÜR VE SPOR DAİRE BAŞKANLIĞI
TEFTİŞ, DENETİM VE DANIŞMANLIK HİZMETLERİ	Hukuki Danışmanlık ve Muhakemat Hizmetleri	HUKUK MÜŞAVİRLİĞİ
	ÜST YÖNETİM, İDARİ VE MALİ HİZMETLER	Bilgi Teknolojilerine Yönelik Faaliyetler
Diğer Destek Hizmetleri		İDARİ VE MALİ İŞLER DAİRE BAŞKANLIĞI
Genel Destek Hizmetleri		ÖZEL KALEM (GENEL SEKRETERLİK), İDARİ VE MALİ İŞLER DAİRE BAŞKANLIĞI
İnsan Kaynakları Yönetimine İlişkin Faaliyetler		PERSONEL DAİRE BAŞKANLIĞI
İnşaat ve Yapı İşlerinin Yürütülmesi		YAPI İŞLERİ VE TEKNİK DAİRE BAŞKANLIĞI
Özel Kalem Hizmetleri		ÖZEL KALEM (REKTÖRLÜK)
Strateji Geliştirme ve Mali Hizmetler		STRATEJİ GELİŞTİRME DAİRE BAŞKANLIĞI
Taşınmaz Mal Gelirleriyle Yürütülecek Hizmetler		İDARİ VE MALİ İŞLER DAİRE BAŞKANLIĞI
Yükseköğretimde Öğrencilere Yönelik İdari Hizmetler		SAĞLIK, KÜLTÜR VE SPOR DAİRE BAŞKANLIĞI, ÖĞRENCİ İŞLERİ DAİRE BAŞKANLIĞI

YÖNETİM VE DESTEK PROGRAMI